

ÅRSRAPPORT 2005



Ringeriks-Kraft

www.ringeriks-kraft.no



Ringeriks-Kraft satser på «resultatorientert ledelse under felles verdier». Dette skapes gjennom målrettet arbeid både internt og eksternt. Vi tar et ansvar for å ivareta lokalsamfunnet gjennom vår deltagelse og støtte til lag og foreninger i vårt nærområde.

Ord og uttrykk

Watt (W)

enhet for effekt eller ytelse, dvs energi pr. sekund.

Kilowatt (KW)

1000 W

Megawatt (MW)

1000 kW

Gigawatt (GW)

1000 MW, 1000.000 kW

Hour (H)

time (internasjonalt brukt betegnelse)

Kilowatttime (kWh)

enhet for energi. En kilowatt produsert eller brukt i en time

Megawatttime (MWh)

1000 kWh.

Gigawatttime (GWh)

1000 MWh, 1 million kWh. TWh – terawatttime, 1000 GWh, 1 milliard kWh

Terawatttime (TWh)

1000 GWh, 1 milliard kWh

Alminnelig forbruk

forbruk av elektrisk energi i husholdning, oppvarming, vanlige bedrifter, dvs. alt forbruk utenom kraftintensiv industri.

Effekt

energi eller utført arbeid per. tidsenhet. Effekt kan bl.a. angis i Watt (W).

Elektrisk spenning

et mål for den «kraft» som driver elektrisiteten gjennom en ledning. Spenning måles i volt (V) eller kilovolt (kV) = 1000 volt.

Elvekraftverk

kraftstasjon i elv hvor vannføringen bare i ubetydelig grad kan reguleres ved hjelp av magasin i tilslutning til stasjonen.

Energi

evne til å utføre arbeid - produktet av effekt og tid. Elektrisk energi angis ofte i kilowatt-timer (kWh). 1 kWh = 1000 watt brukt i 1 time. Annen energi angis i Joule (J).

Fyllingsgrad

forholdet mellom innholdet i et reguleringsmagasin (for vannkraftverk) og fullt magasin.

Helårsmagasin

magasin som har en fyll- og tappesyklus på ett år.

Konsesjon

tillatelse fra offentlig myndighet f.eks. til å bygge ut vassdrag for kraftproduksjon, til å bygge og drive høyspenningsanlegg osv.

Konsesjonskraft

kraft som leveres i henhold til konsesjonsbetingelser i medhold av lov.

Kraftbalanse

beregning for en viss tidsperiode av balansen mellom krafttilgang og kraftbehov.

Magasin

naturlig eller kunstig innsjø, hvor en samler vann i perioder med høyt tilsig og lavt forbruk. Når forbruket er stort, nyttiggjør en seg dette vannet.

Magasinkapasitet

den totale mengde vann (m³) som det er plass til i et reguleringsmagasin mellom høyeste regulerte vannstand (HRV) og laveste regulerte vannstand (LRV).

Magasinkapasiteten oppgis også ofte som den elektriske energi som kan produseres av det lagrede vannet.

Nett-tap

energitalp i overførings- og fordelingsnettet.

Sesongmagasin

magasin der fylling og tapping skjer på sesongmessig basis, f.eks. slik at overskuddsvann om sommeren holdes tilbake for bruk til kompensasjon av underskudd om vinteren.

Snømagasin

den del av vannmengden i et snødekket nedslagsfelt som ved snøens smelting kan ventes å komme som avløpsvann fra vedkommende felt.

Tilknytningsavgift

engangsavgift som abonnenten må betale til kraftleverandøren for å bli tilknyttet kraftnettet.

Tilsig

den vannmengden som tilføres en sjø, et magasin, en elv eller en bestemt del av en elv.

Tørrår

år med mindre nedbør enn normalt.

Våtår

år med mer nedbør enn normalt.



Innhold

Adm. direktørs kommentar	3
Om Ringeriks-Kraft	5–6
Viktige hendelser i 2005	7
Nøkkeltall	9
Eierstyring og selskapsledelse	10–11
Risikostyring	12–13
Virksomhetsområder	
Produksjon	16
Nett	18
Strøm	20
Service	21
Samfunnsregnskap	23
Kultur og idrett	24
HMS og kompetanse	25
Årsberetning	27–31
Styret i Ringeriks-Kraft	32–33
Resultatregnskap	35
Balanse	36–37
Kontantstrøm	38
Noter	39–50
Revisjonsberetning	51
Ord og uttrykk	53



Birger Hungerholdt i Ringerike sykkelklubb og Ringeriks-Krafts Bente G. Kristoffersen bidrar til at resultater skapes gjennom felles satsing.

“ Det er Ringeriks-Krafts mål å bygge en profil som gir økt verdiskapning til våre kunder, ansatte, eiere og samfunnet for øvrig. Dette ønsker vi å leve opp til og strekke oss etter. Vi ønsker at våre omgivelser skal oppfatte oss som: Åpne, pålitelige, lydhøre og fleksible.

Vinsents Gaaserud
Adm. direktør



Gunn-Rita Dahle Flesjås VM-sykkel ble Ringeriks-Kraft til del i forbindelse med høstens store TV-innsamling «Drømmefangeren». Selskapet og de ansattes organisasjoner gikk sammen om budet på kr. 100.000,- for sykkelen.
– Det viktigste er at pengene går til en meget god sak, sier adm.dir. Vinsents Gaaserud.
– Symbolsk representerer den også en verdi for vårt eget sykkelprosjekt.

Ringeriks-Kraft startet i 2004 et sykkelprosjekt med siktemål å bidra til et godt arbeidsmiljø, teamånd og bedre helse.



Adm. direktørs kommentar

Generalforsamlingen besluttet 13. mai 2005 å organisere Ringeriks-Kraft etter konsernmodellen, hvor konsernets produksjons- og nettvirksomheter ble skilt ut i egne datterselskaper. Ringeriks-Kraft fremstår dermed som et energikonsern med virksomheter innen produksjon, distribusjon, salg av energi og entreprenørvirksomhet. Bakgrunnen for omorganiseringen var som kjent kjøpet av Vittingfoss kraftstasjon i 2004. Dette førte til krav om ny selskapsstruktur fra Norges vassdrags- og energidirektorat (NVE).

Det siste året har vært preget av omorganisering til konsern. Omorganiseringen har krevd stor innsats og vilje til omstilling blant alle ansatte. Det rettes en stor takk til de ansatte for god innsats gjennom året og positiv innstilling i den omstilling selskapet har vært gjennom. Konsernmodellen danner grunnlaget for et fortsatt bærekraftig og solid selskap i regionen.

Utvikling og restrukturering av selskapet har vært mulig takket være et vel fungerende samspill mellom styret, administrasjonen og de ansatte i selskapet.

Godt resultat fra driften

Årets resultat før skatt og ekstraordinære kostnader er på 44 millioner kroner. Resultatet bekrefter at Ringeriks-Kraft leverer stabile og tilfredsstillende resultater, en resultat-

utvikling vi alle sammen kan være fornøyd med. Det har vært positiv utvikling i hele selskapet, og jeg vil spesielt nevne gode resultater knyttet til kraftforvaltning, kraftsalg og entreprenørvirksomheten. Kjøpet av Vittingfoss kraftstasjon har også bidratt positivt. Kraftproduksjonen leveres til våre samarbeidspartnere Hydro og Elkem og bidrar til gode resultater.

Som kjent inngikk vi på slutten av året forlik med Enron, som vi har valgt å kostnadsføre i sin helhet i 2005. Mye av min tid har det siste året gått med til rettssaken og forliket. Det var viktig for selskapet å legge denne saken bak seg, og jeg ser frem til å kunne fokusere på andre viktige forhold i bedriften.

Ringeriks-Kraft er et finansielt sterkt selskap med en bokført egenkapital på i overkant av 290 millioner kroner. Selskapet har i 2005 investert for 20 millioner kroner. Investeringene er i hovedsak lagt ned i konsernets strømmnett, for å kunne opprettholde leveringskvaliteten og for derved å sikre tilfredsstillende strømleveranser til regionens kunder.

Selskapet har som mål å videreutvikle eiernes verdier. De gode resultatene bidrar til en god utvikling av den kapital eierne har lagt ned i selskapet. Dette bekreftes av en ekstern verdivurdering, foretatt av Terra Securities, som verdsetter selskapets egen- ▶



Ringeriks-Krafts sykkelprosjekt resulterte i deltagelse i Birkebeinerrittet fra Rena til Lillehammer i 2005. Gjennom samhandling og lagånd deltok 40 ansatte i denne styrkeprøven.

- ▶ kapital til 1,1 milliarder kroner. Det er betryggende å vite at selskapet har finansielle muskler, og vi er ydmyke over å forvalte disse verdiene på vegne av våre eiere.

Regional verdiskapning

Ringeriks-Kraft skal medvirke til verdiskapning i regionen. Dette gjøres både ved regionalt samarbeid med næringslivet og ved at Ringeriks-Kraft er en viktig innkjøper av regionale varer og tjenester. Selskapet foretar et samlet innkjøp for ca 100 millioner kroner hvert år. Vi har som målsetting å kjøpe varer og tjenester i størst mulig grad lokalt.

Selskapet ønsker å bidra til lokal verdiskapning og et levende miljø innenfor kultur og idrett. I 2005 har selskapet støttet lokale idrettslag og kulturaktiviteter med en million kroner.

Kunden i fokus

Etterspørselen etter norsk miljøvennlig vannkraft er økende, noe som har medført betydelig høyere kraftpriser de siste årene. Det synes også som at denne situasjonen vil fortsette i årene fremover med høyere priser enn vi historisk er vant til.

Uten tilfredse kunder stopper vår utvikling. Ringeriks-Kraft Strøm har i 2005 levert energi til ca 90% av husstandene og næringsvirksomhetene i Ringeriksregionen. Andelen av husholdningkunder som har fastpriskontrakt er på ca 65%. Dette er et resultat få andre energiselskaper i Norge kan vise til og viser at vi leverer etterspurte produkter og har gode løsninger til våre kunder. Nettvirksomheten har i 2005 overført 540 GWh til nettkundene. Høy kundelojalitet i tillegg til en leveringskvalitet i nettet på tilnærmet 100%, viser at hver og en av oss har kunden i fokus.

Ringeriks-Kraft Service kan i 2005 vise til gode resultater. Dette er svært gledelig, da konsernet også her opererer i et konkurranseutsatt marked. Etterspørselen etter selskapets tjenester er økende både innenlands og utenlands. Selskapet har blant annet bistått i oppryddingsarbeidet etter vinterstormene i Sverige og i Agder-fylkene.

Kompetanse og arbeidsmiljø

Riktig kompetanse og et godt arbeidsmiljø i organisasjonen er selve basis for et selskap som skal levere og prestere i et energimarked i endring. Det er derfor viktig å legge til rette for utvikling av medarbeiderne, og skape en holdning hos den enkelte til å ta eget initiativ til kompetanseheving. Selskapet ser behovet for nyrekruttering og har en god lærlingeordning. I 2005 ble det ansatt to lærlinger i konsernet.

Ringeriks-Kraft skal være en sikker og god arbeidsplass med et godt arbeidsmiljø. Sykkelprosjektet, som ble startet for å styrke arbeidsmiljøet og bedre vår egen helse, har vært en suksess. All energi som ble forbrent på fellestreninger og på individuell trening nådde sitt høydepunkt ved at 40 ansatte deltok i Birkerbeinerrittet høsten 2005. Men aller viktigst: målet om å redusere sykefraværet med flere årsverk ble nådd.

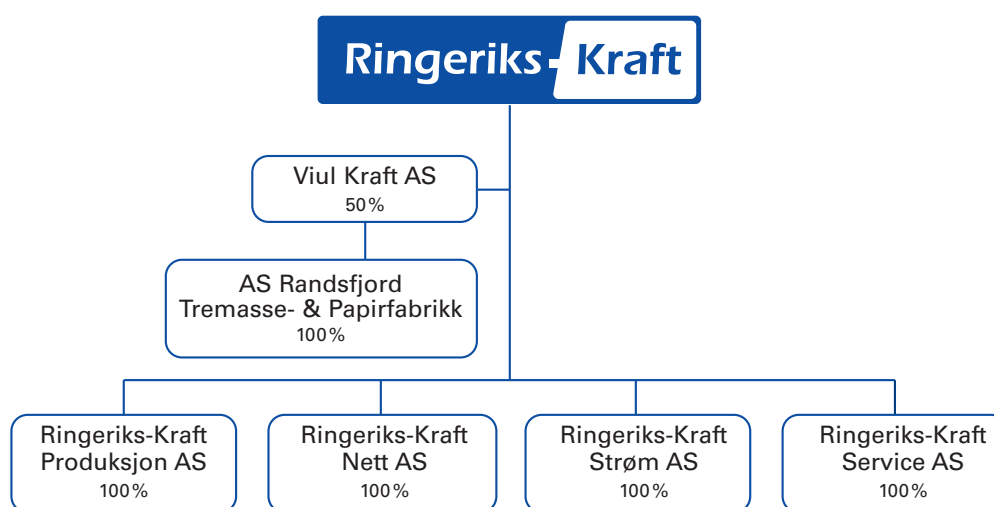
I en travel hverdag blir det stadig viktigere å fremheve den rollen et lokalt selskap som Ringeriks-Kraft spiller i å skape verdier i Ringeriksregionen. Jeg håper at vi hver dag utvikler oss til det beste for kundene, eierne, samfunnet og oss selv, slik at vi sammen kan realisere Ringeriks-Krafts mål og strategier også i framtiden.

Om Ringeriks-Kraft

Ringeriks-Kraft har hovedkontor i Hønefoss, og driver kraftproduksjon i Hønefossen, Ulefoss, Randselva og Vittingfoss. Samlet energiproduksjon er 400 GWh.

Selskapet eier og driver distribusjonsnett for fremføring av elektrisk kraft til sluttbrukere i kommunene Hole og Ringerike.

Konsernet er eid av kommunene Ringerike (88%) og Hole (12%).



Konsernet ledes av:

Adm. direktør Vinsents Gaaserud

Produksjonssjef Helge Bergstrøm

Nettsjef Jan-Erik Brattbakk

Organisasjonssjef Bente G. Kristoffersen

Direktør Ringeriks-Kraft Service AS: Ole Edvard Backe

Direktør Ringeriks-Kraft Strøm AS: Bente G. Kristoffersen

Formål

Ringeriks-Krafts hovedformål er produksjon, omsetning og distribusjon av energi. Formålet omfatter videre utbygging av overføringsanlegg, reguleringsanlegg og kraftverk, samt høy- og lavspente fordelingsanlegg som er nødvendig, for til enhver tid, å kunne dekke energibehovet i alle deler av forsyningsområdet.

Ringeriks-Kraft kan også delta i annen beslektet næringsvirksomhet.

Selskapets virksomhet skal drives etter bedriftsøkonomiske og forretningsmessige prinsipper, hensyntatt lokalsamfunnets behov for energiforsyning.

Markedsposisjon

Selskapet har en meget sterk posisjon i sitt nettområde med en markedsandel på ca 90%.

Vårt unike fortrinn er at vi styrer hele verdikjeden fra produksjon til distribusjon og salg av energi frem til sluttbruker. Selskapet leverer produkter og løsninger tilpasset kundene og ivaretar kundens krav til kvalitet.

Strategier

Konsernets overordnede mål er å videreutvikle aksjonærenes verdier og bidra til å styrke veksten i regionen. Konsernet har i 2005 blitt verdsatt til 1,1 milliarder kroner av Terra Securities. Dette er en vesentlig økning av aksjonærenes verdier fra et interkommunalt kraftverk i 1990 til ett milliardkonsern i 2005.

Konsernets mål er å:

- opprettholde dagens forsyningskvalitet
- videreutvikle ledningsbåren infrastruktur
- søke å anskaffe mer energiproduksjon

Øvrige rammer for hvordan selskapet skal oppnå sine mål er blant annet å:

- fremstå som en miljøbevisst bedrift
- ha et sterkt merkenavn sammen med en kundestyrt produktportefølje
- oppfattes som åpne, pålitelige, lydhøre og fleksible
- inngå strategiske allianser med samarbeidspartnere
- utvikle medarbeiderne





Viktige hendelser i 2005

- Generalforsamlingen besluttet 13. mai 2005 å etablere en fullverdig konsernmodell, hvor konsernets produksjons- og nettvirksomheter ble skilt ut i egne datterselskaper. Med regnskapsmessig og skattemessig virkning fra 1. januar 2005 er virksomheten organisert i fire virksomhetsområder gjennom datterselskapene: Produksjon, Nett, Strøm og Service.

Arbeidet med ny konsernorganisasjon pågikk gjennom hele året og har fulgt oppsatt fremdriftsplan. Selskapene har nå funnet sin endelige form.
- Ringeriks-Kraft valgte Elkem som ny samarbeidspartner innen kraftforvaltning og innkjøp av kraft.
- Første hele driftsår hvor Vittingsfoss kraftstasjon er en del av Ringeriks-Kraft.
- Det er samlet investert ca 28 millioner kroner i rehabilitering av Viulfoss kraftstasjon.
- Nettleien i Ringeriks-Kraft er satt ned og er nå ca fem prosent under landsgjennomsnittet.
- Rekordomsetning i Ringeriks-Kraft Service på 82 millioner kroner – av dette utgjør eksternt omsetning ca 45 prosent.
- Entreprenørvirksomheten har høy kompetanse innen fiberutbygging og har deltatt i store fiberprosjekter i Østlandsområdet.
- Sykefraværet er betydelig redusert i 2005. Konsernet har gjennomført et sykkelprosjekt og 40 ansatte i konsernet gjennomførte høsten 2005 Birkebeinerrittet på sykkel.
- Selskapet har startet samarbeid med Lindorff på innfordring.
- Selskapet har i 2005 bidratt med betydelig støtte til lokal kultur og idrett. Ringeriks-Kraft er en av sponsorene for Hønefoss Ballklubb som i 2005 nådde semifinalen i cupen. Samarbeidet med Ringerike Sykkellubb og Ringerike Grand Prix har også bidratt til å sette Ringeriks-Kraft og Ringeriksregionen på kartet.

“ Ringeriks-Kraft skal gjennom resultatene videreutvikle aksjonærenes verdier og bidra til å styrke veksten i regionen.

Vinsents Gaaserud
Adm. direktør



Ringeriks-Kraft har ansatte med spisskompetanse på mange områder. Alle er like viktige for å skape en god lagånd og gode resultater for bedriften.



Nøkkeltall

Nøkkeltall konsern		2005	2004	2003	2002	2001
Resultatregnskap						
Omsetning	mill.kr	321,9	246,1	234,5	224,1	200,0
Driftsresultat	mill.kr	60,4	35,8	30,3	29,0	34,1
Årsresultat	mill.kr	6,0	28,8	19,7	15,8	18,0
Utbytte	mill.kr	17,0	18,0	17,0	18,0	30,0
Driftsmargin	%	18,8	14,5	12,9	12,9	17,1
Balanse						
Sum gjeld og egenkapital	mill.kr	860,2	844,5	562,2	602,9	576,0
Egenkapital	mill.kr	290,8	301,7	291,0	305,8	288,0
Soliditet	%	33,8	35,7	51,8	50,7	50,0
Likviditetsgrad 1	%	86,9	98,0	95,4	91,0	78,0
Netto kontantstrøm	mill.kr	-3,9	13,7	-13,5	11,2	-7,0
Rentabilitet						
Totalrentabilitet	%	6,9	5,5	6,4	5,8	7,1
Egenkapitalrentabilitet	%	15,0	13,3	9,1	7,4	8,3
Rentabilitet						
Antall årsverk		77,3	82,3			
Produksjonsvolum	GWh	380,0	366,9			
Kraftomsetning	GWh	389,0	394,0			
Distribuert i eget nett	GWh	540,0	542,0			
Markedsandel i eget nettområde	%	89,0	90,0			

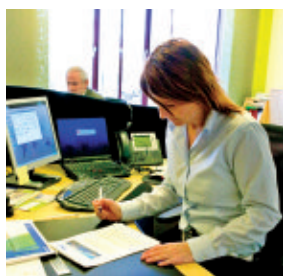
Driftsmargin (driftsresultat/driftsinntekter)

Soliditet (egenkapital i % av totalkapital)

Likviditetsgrad 1 (omløpsmidler i % av kortsiktig gjeld)

Totalrentabilitet (resultat før rentekostnader i % av totalkapital)

Egenkapitalrentabilitet (ordinært resultat før skatt i % av gj.sn. egenkapital)



Cecilie Rød har fokus på kundene.

Eierstyring og selskapsledelse

Konsernets styringsprinsipper er nedfelt i selskapenes vedtekter og i strategidokumenter. Konsernet styres etter prinsipper for god eierstyring og selskapsledelse. Det er videre utarbeidet instruksjoner for alle styrene i konsernet og for administrerende direktør i Ringeriks-Kraft.

Målet for Ringeriks-Kraft er å øke kunnskapen om selskapet og forståelsen for bransjen, for på den måten å skape tillit til selskapet. I 2005 ble selskapets årsrapport for første gang sendt til alle husstandene i Ringerike og Hole. Dette ble gjort med bakgrunn i selskapets ønske om å informere kundene om konsernets virksomheter som regionens innbyggere har et eierskap til.

Ringeriks-Kraft vil etterstrebe å gi relevant informasjon til rett tid til sine eiere. Informasjonen skal gis til aksjonærene, for at de skal kunne legge sin eierstrategi basert på korrekt informasjon om selskapet.

Selskapet vil avholde ordinær generalforsamling i mai 2006 hvor selskapet vil legge frem resultatet for 2005. For øvrig informerer selskapet om hendelser på selskapets internett sider (www.ringeriks-kraft.no). Her finnes det informasjon om års- og delårsrapporter, pressemeldinger, presentasjoner, hendelser i datterselskapene og generell selskapsinformasjon.

Eierstyring

Ringeriks-Kraft er opptatt av en klar og god eierstyring og selskapsledelse. Dette for å fremme størst mulig verdiskapning over tid, og for å sikre god tillit til selskapets styre og ledelse.

Selskapets corporate governance policy er basert på norsk anbefaling til eierstyring og selskapsledelse i børsnoterte selskaper og utdrag av dette er presentert nedenfor.

Prinsipper

Ringeriks-Krafts prinsipper for god eierstyring og selskapsledelse skal legge grunnlaget for langsiktig verdiskapning til beste for aksjonærene, kunder, ansatte, andre interessenter og samfunnet for øvrig. Selskapets verdier er tuftet på at selskapets medarbeidere, ledelse og styre skal framstå som åpne, pålitelige, lydhøre og fleksible. Dette tror vi underbygger tillitten til konsernet både internt og eksternt. Ringeriks-Kraft ønsker å fremme en sunn og forretningsmessig bedriftskultur i alle deler av konsernet.

Virksomheten

Ringeriks-Kraft skal være engasjert i hele verdikjeden fra elkraftproduksjon til levering av energi og tilhørende produkter og tjenester til sluttbruker. Ringeriks-Kraft skal være





ledende i regionen på miljøvennlig energi og tilhørende produkter og tjenester. Ringeriks-Kraft vil være en viktig pådriver for fornyelse og varig verdiskapning, slik at regionen er et godt sted å bo.

Selskapet har nå rendyrket virksomhetene i egne datterselskaper som ytterligere vil kunne bidra til merverdier for eierne.

Likebehandling

Selskapet har kun en aksjeklasse og hver aksje gir en stemme. Det er et viktig prinsipp at aksjonærene behandles likt. Selskapet vil søke å følge de prinsipper som er nedfelt i norske anbefalinger vedrørende likebehandling av eiere.

Selskapskapital og utbytte

Konsernets egenkapitalandel er pr. 31.12.05 på ca 34 prosent. Selskapet finner nåværende egenkapitalandel som tilfredsstillende for å kunne videreføre selskapets strategier.

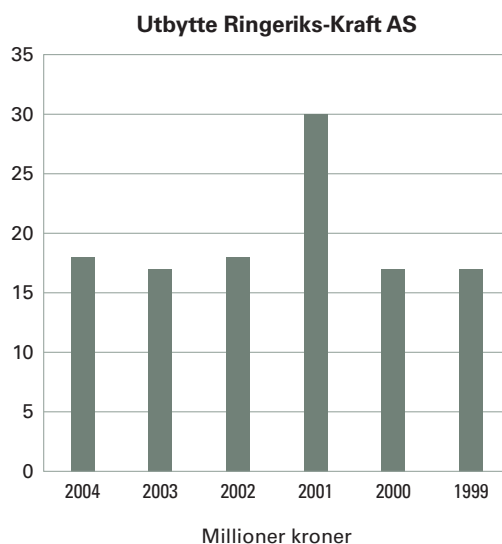
Selskapets aksjonærer har det siste året arbeidet med sin eierstrategi. I denne er det nedfelt krav om utbytte.

- Årlig utbytte vurderes hvert år i forhold til årets resultat, egenkapitalsituasjonen og behov for kapital til videreutvikling av selskapet.
- Videre vil utbytte også løpende vurderes opp mot behov for påkostninger for å opprettholde nettets kvalitet, helse, miljø og sikkerhet.

Styret har for 2005 foreslått et utbytte på 17 millioner kroner. Utbyttensnivået de siste årene har vært mellom 17 og 18 millioner kroner.

Generalforsamling

Ringeriks-Kraft søker å gjennomføre generalforsamling i tråd med norske retningslinjer for eierstyring og virksomhetsledelse. Innkalling og saksdokumenter skal utsendes



i god tid før generalforsamlingen. Styret, selskapets ledelse og revisor er til stede på generalforsamlingen.

Styret

Styret vedtar mot slutten av hvert år en konkret møte- og arbeidsplan for det etterfølgende år. Planen dekker både strategiarbeid, andre utviklingsmål og kontrollarbeid. Styret skal påse at selskapet har en god ledelse med klar intern ansvars- og oppgavefordeling. Det er fastsatt instruksjoner for styret og administrerende direktør.

Godtgjørelse til styret og administrerende direktør

Det er informert om alle godtgjørelser til styret og administrerende direktør i note 4 i regnskapet til Ringeriks-Kraft. Styret vurderer administrerende direktør og hans betingelser en gang per år.

Revisor

Revisor deltar i styrets behandling av årsregnskapet og på selskapets generalforsamling.

Risikostyring

Ringeriks-Kraft er eksponert for ulike type risiki. De viktigste er knyttet til produksjon og forvaltning av kraft, innkjøp av kraft og nettvirksomheten. Samtidig er selskapet utsatt for ulike finansielle og operasjonelle risiki. Alle disse områdene kan deles inn i strategiske og taktiske risiki. Strategiske risiki omhandler løsninger for å redusere markedsrisiko, volumrisiko og selskapets forsikringer. Taktiske risiki omhandler likviditet, finansiell posisjonering, kredittrisiko og driftsrisiko.

STRATEGISKE RISIKI

Markedsrisiko/volumrisiko

Selskapets hovedvirksomhet er produksjon av og handel med kraft, samt distribusjon av elektrisk kraft. Ringeriks-Kraft er eksponert for svingninger i produksjonsvolum og pris. Ringeriks-Kraft valgte derfor tidlig å inngå langsiktige finansielle prissikringskontrakter for å redusere denne risikoen. Fra 2006 har selskapet valgt å inngå mer kortsiktige kontrakter for å kunne ta ut eventuelle gevinster ved økning av kraftprisen.

Ringeriks-Kraft har inngått en avtale om volumsikring av produksjonen, noe som gir selskapet tilgang til normalproduksjon uansett om det er lite eller mye vann.

Forsikringsrisiko

Ringeriks-Kraft er risikoeksponert i den operative driften både i produksjon og nett gjennom skader på eiendeler, tapt produksjon og skader på personell. Ringeriks-Krafts forsikringer er forhandlet gjennom meglerfirma og gjennomgås årlig for å sikre at selskapet til enhver tid har den optimale dekning til fornuftig pris.

I 2005 har heleide selskaper i Ringeriks-Kraft vært uten skadehendelser. I Viul Kraft AS, som er 50% eid av Ringeriks-Kraft, har det vært skade på Viulfoss kraftstasjon som har medført stans i produksjonen. Stansen har påført selskapet tap av driftsinntekter. Skadeoppjøret er ennå ikke avsluttet, men det forventes en snarlig avklaring på dette. Kraftstasjonen er reparert og i drift igjen fra og med mars 2006.

Ringeriks-Kraft har i tillegg til person- og ansvarsforsikringer inngått styreansvarsforsikring.

Selskapets pensjonsforsikring er gjennom KLP (Kommunal Landspensjonskasse).





TAKTISKE RISIKI

Renterisiko

Selskapet inngikk i 2004 en avtale om rentesikring med tak for 200 millioner kroner av selskapets låneportefølje over en fem års periode. Målet for selskapet er hovedsakelig å være renteeksponert mot flytende rente. Selskapet følger kontinuerlig med på rentesvingninger for å vurdere eventuell bruk av finansielle instrumenter for å holde porteføljen innenfor gitte risikorammer.

Valutarisiko

Fra 2006 handles energi i Euro over energibørsen Nord Pool. Selskapet har inngått en avtale med Elkem som eliminerer valutarisikoen for Ringeriks-Kraft. Dette betyr at all handel av kraft for selskapet skjer i norske kroner. I 2005 var ikke selskapet eksponert for valutahandel.

Likviditetsrisiko

Selskapet har tidligere inngått avtaler om trekkrettigheter på 70 millioner kroner. Dette for å sikre tilstrekkelig likviditet dersom det ikke er samsvar mellom netto kontantstrøm fra drift, investeringer og finansielle forpliktelser.

Markedsverdier finansielle posisjoner

Selskapet hadde i 2005 finansielle posisjoner (tradingportefølje) gjennom Hydro mot Nord Pool. Deltakelse i tradingvirksomhet vurderes løpende. Selskapet vurderer til en hver tid risikoen i en slik portefølje og foretar korreksjoner etter de til enhver tid gjeldende risikorammer.

Kredittrisiko

I desember 2005 inngikk Ringeriks-Kraft samarbeidsavtale med Lindorff om inkassovirksomheten. Selskapet har gjort dette for å kunne redusere tap på kundefordringer gjennom aktiv overvåkning av kundene.

Kjøp og salg av kraft, samt finansielle kontrakter, ble i 2005 inngått mellom Ringeriks-Kraft og Norsk Hydro. Fra 2006 er det Elkem som håndterer kjøp og salg av kraft, samt finansielle kontrakter.

Driftsrisiko

Selskapet er ISO9001 sertifisert. Systemet dekker de aller fleste funksjoner i selskapet og er retningsledende for den kvalitetsmessige utføringen av arbeidsoppgaver og arbeidsprosesser.

Selskapet vurderer fortløpende nøkkelpersonrisiko på utsatte stillinger. Det jobbes kontinuerlig med kompetanseheving og kompetanseoverføring for å redusere risikoen som kan oppstå ved sykdom, fratredelse etc.

Ringeriks-Kraft utførte i 2005 en kvalitetskontroll av selskapets IT systemer. Resultatet av denne kontrollen var positiv og det fremgår at selskapet er godt rustet innenfor IT-drift.





Virksomhetsområder

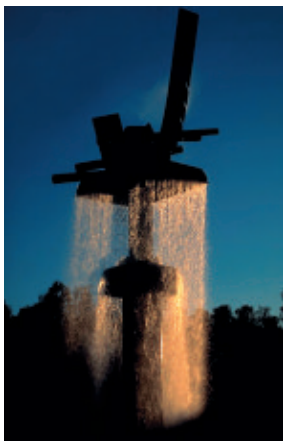
Konsernet har etter opprettelsen av datterselskapene Ringeriks-Kraft Produksjon AS og Ringeriks-Kraft Nett AS virksomheten i egne datterselskaper. Øvrige heleide datterselskaper er Ringeriks-Kraft Strøm AS og Ringeriks-Kraft Service AS.



På bildet ser vi en erfaren montør i arbeid sammen med en lærling.

Kjell Arne Dahl – etter 38 år i selskapet tok han energimontørsertifikat i en alder av 57 år.

Produksjon



Produksjonsvirksomheten består av hel- og deleide produksjonsanlegg. Virksomheten drifter kraftverk i Begnavassdraget, Numedalslågen, Midt-Telemark og i Randsfjorden. I tillegg har virksomheten tilgang på gjeldsbrevskraft fra Ramfoss og Mykstufoss kraftverk. Årlig normalproduksjon utgjør 400 GWh.

Driften av selskapets heleide anlegg har i 2005 vært god. Produksjonen har vært tilnærmet normalproduksjon, til tross for en noe lavere produksjonstakt i begynnelsen av året.

Etter overtagelsen av Vittingfoss Kraftstasjon ble det besluttet å investere for å effektivisere driften ved anlegget. Dette har allerede medført reduserte driftskostnader ved anlegget.

I Viulfoss kraftstasjon, et av selskapets deleide anlegg, har det i 2005 vært foretatt rehabilitering. Samlet investeringskostnad for årene 2005 og 2006 er estimert til 28 millioner kroner.

Vannbeholdning

Ringeriks-Kraft har i hovedsak elvekraftverk som produserer energi avhengig av tilsiget av vann.

Vannmagasinbeholdningen har gjennom året vært tilnærmet normal.

Kraftforvaltning

Selskapet hadde i 2005 prissikret ca 60 % av porteføljen og produksjonssikret ca 70 % av volumet. Selskapet har videreført avtalen med Norsk Hydro om volumsikring for ca 70 % av produksjonen. Normalt kan produksjonen variere med +/- 25 % per år. Kontrakten med Hydro har sikret selskapet en jevn produksjon uansett om det har vært våte eller tørre år.

Selskapet har i 2006 inngått avtale med Elkem om kraftforvaltning. Avtalen erstatter tidligere avtale med Hydro.

Ringeriks-Kraft Produksjon

(tall i tusen)

	2005
Driftsinntekter	81 474
Driftskostnader	51 526
Driftsresultat	29 948
Resultat før skatt	22 637
Eiendeler	450 449

Tallene fra tidligere år er ikke sammenlignbare.

Resultat

Virksomheten hadde en omsetning på 81,5 millioner kroner og driftsresultatet ble 30 millioner kroner. Egenkapitalen i selskapet etter fusjonen utgjør 139,5 millioner kroner eller 30%. Konsernet vil kapitalisere selskapet slik at det er en sammenheng mellom egenkapitalen og selskapets risiko og størrelse.

Konsernet har i 2005 inngått forlik i saken med hevningsoppgjør mot Enron og regnskapsført 29 millioner kroner i ekstraordinære kostnader. Saken har sitt utspring i at Ringeriks-Kraft og Enron hadde inngått en rekke langsiktige, finansielle kraftavtaler og er dermed henført til produksjonsvirksomheten.

Personal og organisasjon

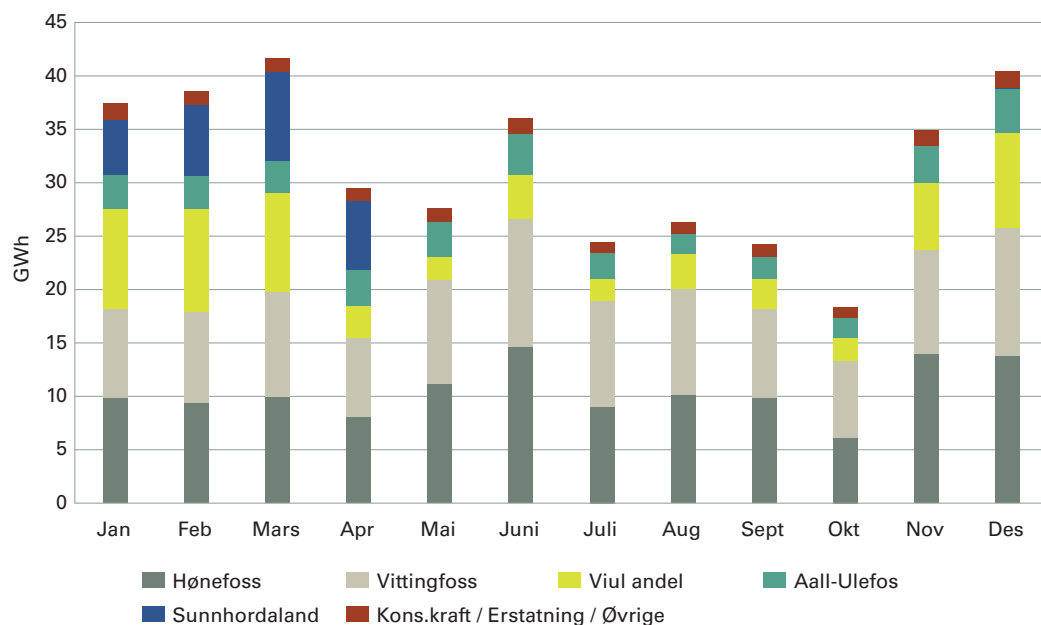
Ved utgangen av 2005 var ingen personer ansatt i virksomheten – daglig leder og produksjonssjef ble leid inn fra morselskapet. I 2006 er produksjonssjefen ansatt i selskapet. Øvrige bemanning leies inn fra Ringeriks-Kraft Service.

Fremtidsutsikter

Selskapet har i 2006 prissikret ca 65% av kraftproduksjonen til en gjennomsnittlig pris på 28,5 øre/kWh. Dette er betydelig høyere enn prisen for 2005.

Virksomheten har som ovenfor nevnt videreført volumsikringsavtalen med Norsk Hydro for å eliminere risikoen ved elvekraftverk med usikkert tilsig.

Selskapet har produksjon i fire av de sentrale vassdragene på Østlandet. Det er synergieffekter ved å drifte flere elvekraftverk innen et begrenset geografisk område. Økt produksjonskapasitet er derfor et prioritert vekstområde.



Etterspørselen etter norsk miljøvennlig vannkraft er økende. Kraftmarkedet synes nå å ha stabilisert seg på et noe høyere nivå enn tidligere. Dette avspeiles i høye langsiktige energipriser. Etterspørselen etter energi øker hovedsakelig innen kraftkrevende industri, men også innen annen næringsvirksomhet og husholdningsmarkedet.

Trading

Konsernet handlet i 2005 i kraftmarkedet med en separat handelsportefølje. Resultatet av denne virksomheten ble seks millioner kroner. Denne aktiviteten er regnskapsført, etter realisasjonsprinsippet, i morselskapet.



Nett

Nettvirksomheten har som oppgave å drifte, vedlikeholde og fornye strømmettet i kommunene Ringerike og Hole. Nett er en av kjernevirksomhetene i konsernet.

Ringeriks-Kraft har som mål å tilby kundene sikker strømforsyning innenfor gitte, økonomiske rammer. I tillegg skal nettvirksomheten være med å oppfylle eiernes krav til avkastning.

Inntektene kommer fra nettleien. Nivået fastsettes årlig av NVE gjennom inntekstrammer for hvert enkelt selskap.

Nettvirksomheten har i 2005 vært stabil uten alvorlige eller lengre avbrudd. Ringeriks-Kraft hadde gjennom året en leverings-sikkerhet på tilnærmet 100%.

Det ble i 2005 distribuert 540 GWh i selskapets strømmett. Tilsvarende distribusjon i 2004 var 542 GWh.

Investeringer

Strømmettet ble påkostet 16 millioner kroner inkludert tilskudd til nyetableringer. Av dette er en vesentlig del investeringer utført for å opprettholde leveringskvaliteten og sikkerheten i alle deler av forsyningsområdet.

Tjenester som drift, vedlikehold og påkostninger i strømmettet er i det vesentlige kjøpt fra søsterselskapet Ringeriks-Kraft Service AS.

Nettselskapet har fra 2006 endret rutiner for anleggstilskudd fra kundene. Dette betyr at det for alle nye tilkoblinger til strømmettet kreves et anleggsbidrag fra kunden tilsvarende 100% av tilknytningskostnaden.

Resultat

Nettvirksomheten hadde en omsetning på 101,6 millioner kroner og et driftsresultat på 13,3 millioner kroner. Virksomheten er skilt ut fra morselskapet til eget selskap, og er fra 2005 belastet med finanskostnader på gjeld til morselskapet.



Selskapet har et årlig effektiviseringskrav, fastsatt av NVE, på 2,85%. Nettkapitalen utgjorde ca 220 millioner kroner.

NVE har fra og med 2001 etablert et system for kompensasjon av beregnende kostnader knyttet til ikke levert energi (KILE). Beregnede KILE-kostnader for 2005 er 3,7 millioner kroner, mens tildelt KILE-ramme er 4,3 millioner kroner. Forskjellen mellom beregnet KILE-kostnader og KILE-rammen er inntektsført i 2005.

Personal

I 2005 var selskapets personale knyttet til områdene operativ nettdrift og kundeservice. Totalt utgjorde dette 12 årsverk.

Fra 2006 har selskapet overtatt deler av administrasjonen i konsernet som utgjør åtte ansatte. Områdene som er overført er regnskap, lønn, arkiv og IT. Kvinneandelen i selskapet er økt fra to til ni kvinner.

Fremtidsutsikter

Nettvirksomheten er underlagt omfattende regulering fra NVE. Endrede rammevilkår for nettselskapenes inntekter er under utarbeidelse. Nye vilkår vil tre i kraft fra 1.1.2007. Nettselskapets hovedutfordring i dag er å skaffe tilstrekkelige kontantstrøm gjennom

Nett

(tall i tusen)

	2005	2004*	2003*	2002*
Driftsinntekter	101 606	104 248	109 776	104 445
Driftskostnader	88 314	85 948	93 764	84 535
Driftsresultat	13 292	24 528	16 012	19 910
Resultat før skatt	8 356	24 528	16 012	19 910
Eiendeler	242 610	215 120	212 029	209 512

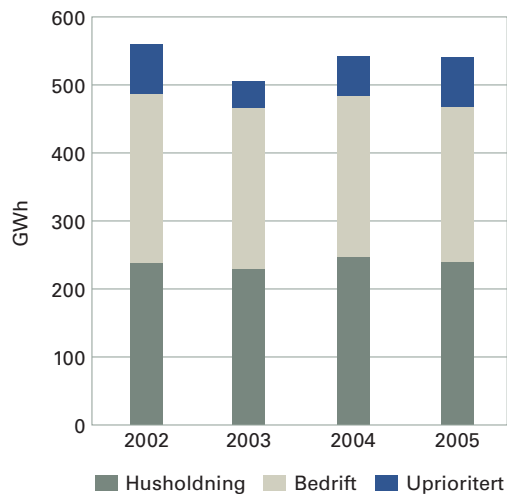
* Selskapet var en del av morselskapet. Resultatene er derfor ikke fullt ut sammenlignbare.

driften til å gjennomføre en forsvarlig fornyelse av strømnettet.

Ringeriks-Kraft arbeider aktivt gjennom FSN (Forum for Strategisk Nettutvikling) med innspill overfor myndigheter for å tilrettelegge rammebetingelser som er tilpasset små og mellomstore nettselskaper.

Nett vil arbeide systematisk for ytterligere å styrke omdømmet hos kundene. Nettvirksomheten ønsker at selskapets kunder skal oppleve en tilfredsstillende leveringssikkerhet og en god service i all kontakt med selskapet.

Forbruket i nettet ser ut til å øke i i tiden fremover. Økende forbruk gir flere kWh å fordele nettkostnadene på, noe som gir rom for redusert nettleie i 2006.



Strøm

Virksomheten består av kjøp og salg av kraft, og er en del av konsernets kjernevirksomhet. Selskapet konsentrerer seg primært om kunder innenfor eget nettområde som er kommunene Ringerike og Hole.

Markedsforhold

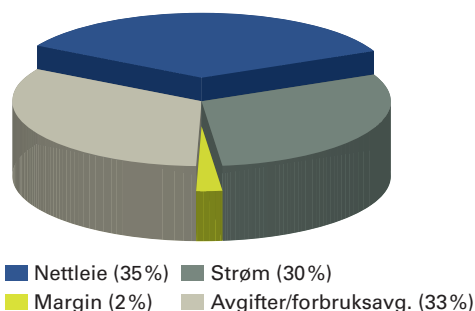
Selskapet har hatt tilnærmet uendret salgsvolum sammenlignet med 2004. Volumet endte på 389 GWh mot 387 GWh i 2004. Selskapet har fortsatt en sterk markedsposisjon i Ringeriks-Krafts nettområde med ca 90% av kundene.

Det har i 2005 vært gjennomført kampanjer i egen region, samt i Hvittingfoss, Jevnaker og på Hadeland. Det er en klar tendens i markedet at kundene er lojale mot sitt lokale strømselskap og det er færre kunder som skifter leverandør.

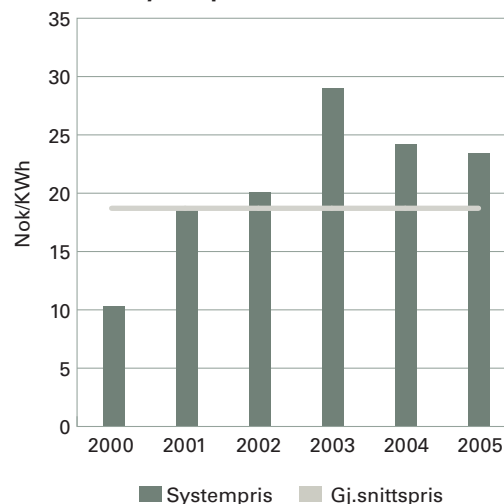
Markedet for strømsalg er imidlertid fortsatt preget av prispress. Ringeriks-Kraft Strøm har også i 2005 søkt å fremstå som en solid og pålitelig kraftleverandør. Selskapet har satset på produkter tilpasset kundenes behov.

65% av selskapets husholdningskunder har valgt å inngå fastprisavtale. Dette er positivt både for kundene og selskapet. Kunden får en forutsigbar strømpris uten pris-svingninger.

Hva består strømfakturaen av?



Systempriser 2000–2005



Resultat

Selskapet hadde en omsetning på 107 millioner kroner og et driftsresultat på 3,2 millioner kroner. Resultat før skatt ble 2,5 millioner kroner mot et negativt resultat på 2,2 millioner kroner i 2004.

Det positive resultatet skyldes økt fokus på innkjøp av kraft, effektivisering av ressurser og fokus på gode produkter og løsninger for kundene.

Selskapet har i 2005 innfridd langsiktig gjeld til morselskapet.

Personal

I 2005 var gjennomsnittlig bemanning 3 årsverk. I tillegg var daglig leder innleid fra morselskapet. I 2006 er det ansatt ny daglig leder som starter 1. juni 2006. Selskapet har en kvinneandel ved utgangen av året på 66%. I styret er kvinneandelen 33%.

Fremtidsutsikter

Presset på marginene innenfor strømsalg vil vedvare. Selskapet vil derfor søke etter alternative løsninger for å opprettholde markedsandelene. Hovedfokus vil fortsatt være regionens kunder.

Ringeriks-Kraft Strøm

(tall i tusen)

	2005	2004*	2003*	2002*
Driftsinntekter	107 147	101 270	111 307	91 938
Driftskostnader	103 929	102 565	117 891	96 238
Driftsresultat	3 218	(1 294)	(6 583)	(4 299)
Resultat før skatt	2 451	(2 161)	(7 968)	(3 814)
Eiendeler	76 396	75 975	111 663	92 135

* Tallene inkluderer internettvirksomheten.

Service

Selskapets hovedprodukter er prosjektering og utførelse tilknyttet bygging, drift og vedlikehold av elektrisk ledningsnett samt vedlikehold og drift av kraftstasjoner.

Selskapet satte i 2005 omsetningsrekord. Selskapet kan vise til et meget godt år og følger utviklingsplanen for selskapet, med en ekstern omsetning på ca 45%.

Markedsforhold

Markedssegmentene er energibransjen, industri, kommuner og privathusholdninger.

Ringeriks-Kraft Service har i 2005 styrket sin markedsposisjon og opparbeidet gode kunderelasjoner i områdene Oslo, Asker og Bærum og Hallingdal.

Også i 2005 har hovedfokuset vært mot Oslo-regionen som har bidratt til flere større ordrer. Av større eksterne kontrakter kan det nevnes utbygging av større fibernett i østlandsområdet og gatelysanlegg på Sollihøgda.

Resultat

Selskapet hadde en omsetning på 82 millioner kroner, et driftsresultat på 7,4 millioner kroner og et resultat før skatt på 7,5 millioner kroner. Dette er en betydelig bedring i forhold til tidligere år.

Personal

Selskapet har ved utgangen av året 47 ansatte som hovedsakelig er montører. Selskapets administrasjon består i hovedsak av prosjektledere.

Ringeriks-Kraft Service inngikk høsten 2004 avtale om et mer inkluderende arbeidsliv. Systematisk arbeid med helseforebyggende tiltak har redusert sykefraværet med over 50% fra 2004 til 2005.

Sykefraværet under 16 dager var 2,1%. Sykefraværet over 16 dager var 2,7%. Det har vært registrert to mindre ulykker i 2005. Ulykkene har ikke ført til lengre sykefravær.

På grunn av økt oppdragsmengde og behov for rekruttering og kompetanse for



framtidig, er det ansatt to lærlinger i selskapet i 2005.

I en alder av 57 år har en av selskapets ansatte, Kjell Arne Dahl, tatt fagbrev som montør. Selskapet mener dette er et godt eksempel på den holdningen og innsatsen de ansatte legger igjen i selskapet for at vi skal lykkes.

Fremtidsutsikter

Selskapet har ved flere anledninger vist seg å være konkurransedyktig både på pris og kvalitet, og søker å videreføre denne positive utviklingen også i 2006. Det er et utviklingspotensiale i nærområdene Oslo, Asker og Bærum og Hallingdal.

Entreprenørdelen av energimarkedet er fortsatt et lukket marked. Selskapet vil fortsette med å bygge allianser med nærliggende kraftverk og selskaper i Oslo regionen.

Ringeriks-Kraft Service

(tall i tusen)

	2005	2004	2003
Driftsinntekter	82 493	60 408	45 283
Driftskostnader	75 126	58 124	43 785
Driftsresultat	7 367	2 284	1 498
Resultat før skatt	7 479	2 344	1 748
Eiendeler	21 793	17 357	11 310

“ Ringeriks-Kraft ønsker å være en tydelig samfunnsaktør i lokalmiljøet. Selskapet bruker betydelige ressurser på å videreutvikle lokalmiljøet gjennom støtte til ulike kultur- og idrettsarrangement.

Selskapet er en viktig bidragsyter til verdiskapning i regionen gjennom:

- lokale innkjøp av varer og tjenester
- utdeling av utbytte til eierkommunene Ringerike og Hole
- skatter og avgifter til fellesskapet

Vinsents Gaaserud
Adm. direktør



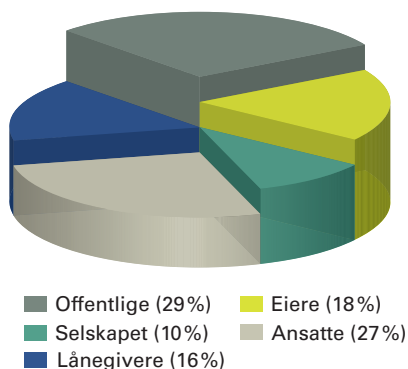
Kundemøte mellom Rolf Stubdal, Ringbo og Cecilie Rød, Ringeriks-Kraft.

Samfunnsregnskap

Ringeriks-Krafts verdi- skapning/samfunnsregnskap

Konsernet Ringeriks-Kraft omsatte for 321,9 millioner kroner i 2005. Justert for kjøp av innsatsfaktorer som varer, kraft samt eksterne leveranser og avskrivninger på omlag 225,8 millioner kroner, ble netto verdiskapning 96,1 millioner kroner.

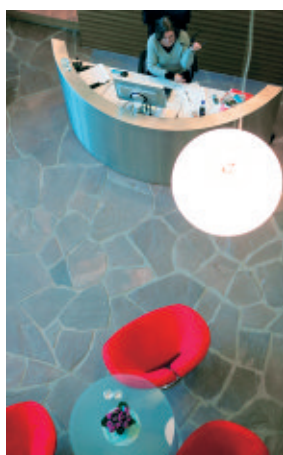
Figur 1. Fordelingen av verdiskapningen i konsernet.



Konsern:

Driftsinntekter	321 923
Vareforbruk/driftskostnader	210 496
Brutto verdiskapning	111 427
Kapitalslit	15 345
Netto verdiskapning	96 082
Finansinntekter	(1 355)
Verdi til fordeling	94 727
Fordeling til ansatte	25 437
Fordeling til lånegivere/øvrige	14 906
Fordeling til offentlige	27 443
Fordeling til eiere	17 000
Fordeling til selskapet	9 940
Sum fordelt	94 727

Av verdiskapningen i Ringeriks-Kraft gikk 25 millioner kroner til de ansatte i form av lønn og 27 millioner kroner gikk til det offentlige i form av skatter og avgifter. Til finansinstitusjoner gikk den 15 millioner kroner i form av renter og avdrag. Av øvrig verdiskapning tilfalt eierne 17 millioner kroner i form av utbytte. I tillegg mottar det offentlig ca 90 millioner kroner i merverdiavgift og forbruksavgift på salg av kraft. I figur 1 er det skissert en grafisk fremstilling av fordelingen av verdiskapningen i konsernet.



Ringeriks-Kraft leverer varme og elektrisk strøm til det nye Samfunnshuset.

Kultur og idrett



Ringeriks-Kraft ønsker å være en tydelig aktør i regionen gjennom å bidra med støtte til ulike kultur- og idrettsarrangementer. Ringeriks-Krafts sponsorvirksomhet skal underbygge konsernets profil og bidra til at konsernet når sine overordnede mål. Selskapet er opptatt av at aktørene som det inngås samarbeidsavtaler med har verdier som er i samsvar med Ringeriks-Krafts verdigrunnlag.

I 2005 bidro selskapet med ca en million kroner i sponsormidler og støtte gjennom samarbeidsavtaler til ulike aktiviteter i regionen.

Av samarbeidsavtaler for 2005 kan nevnes:

Ringerike Sykkelklubb

I 2005 gjennomførte konsernet et sykkelprosjekt hvor målet var å bidra til god helse og et godt arbeidsmiljø. Prosjektet ble gjennomført i samarbeid med Ringerike Sykkelklubb som blant annet bidro med rådgivning og instruktører. Høydepunktet for 40 ansatte var da de gjennomførte Birkebeinerrittet i god stil. Sykkeldretten har lange tradisjoner i distriktet og Ringerike Sykkelklubb satser stort på de unge.



Ringerike Grand Prix

Sett i lys av selskapets satsing på sykkel-sporten er det inngått en samarbeidsavtale med Ringerike Grand Prix. Arrangementet er et internasjonalt sykkelritt som profilerer vår region og Ringeriks-Kraft på en positiv måte



Hønefoss Ballklubb

Ringeriks-Kraft er en av hovedsponsorene til Hønefoss Ballklubb som i 2005 nådde semifinalen i cupen.

Hringariki

Selskapet har vært med på å støtte byggingen av langhuset på Veien. Vi mener at Hringariki har bidratt positivt for regionen, ikke minst i forhold til regionens kulturhistorie. Konsernet har i 2005 benyttet seg av det særegne lokalet til flere av sine arrangementer.

Hønefossrevyen

Selskapet er en av samarbeidspartnerne til Hønefossrevyen, som positivt med å sette Hønefoss og byens kulturliv på kartet.



Fossefestivalen

Selskapet har vært en bidragsyter til Fossefestivalen siden starten. Festivalen hadde sitt utgangspunkt i vannveiene noe som er i tråd med hva Ringeriks-Kraft virksomhet er tuftet på.

Av andre aktører som Ringeriks-Kraft samarbeider med kan blant annet nevnes Tyrifjord Golfklubb, Ringkollen Skiklubb, Ringerike Ridesenter og Positiv Oppvekst.

HMS og kompetanse

Måltrettet og helhetlig HMS-arbeid

I Ringeriks-Kraft er en helhetlig helse, miljø og sikkerhetsarbeid (HMS) et prioritert område. HMS er en viktig del av vårt kvalitetsarbeid, og krever årvåkenhet hos de ansatte. HMS er forankret i selskapets styrings- og rapporteringssystem.

Ringeriks-Kraft skal være en sikker og god arbeidsplass med et godt arbeidsmiljø. Konsernets selskaper har inngått avtale om inkluderende arbeidsliv. Målet for HMS-arbeidet er at det ikke skal være fravær som skyldes arbeidsskader i forbindelse med vår virksomhet. I 2005 hadde selskapet ingen alvorlige skader. Det er registrert to mindre ulykker, uten langvarig fravær.

Sykefraværet har hatt et spesielt fokus i 2005. Sykefraværet i Ringeriks-Kraft konsern er betydelig redusert fra 9,3 prosent i 2004 til 5,5 prosent i 2005. En aktiv oppfølging av de ansatte, sammen med sykkelprosjektet, har vist seg å styrke arbeidsmiljøet og de ansattes helse.

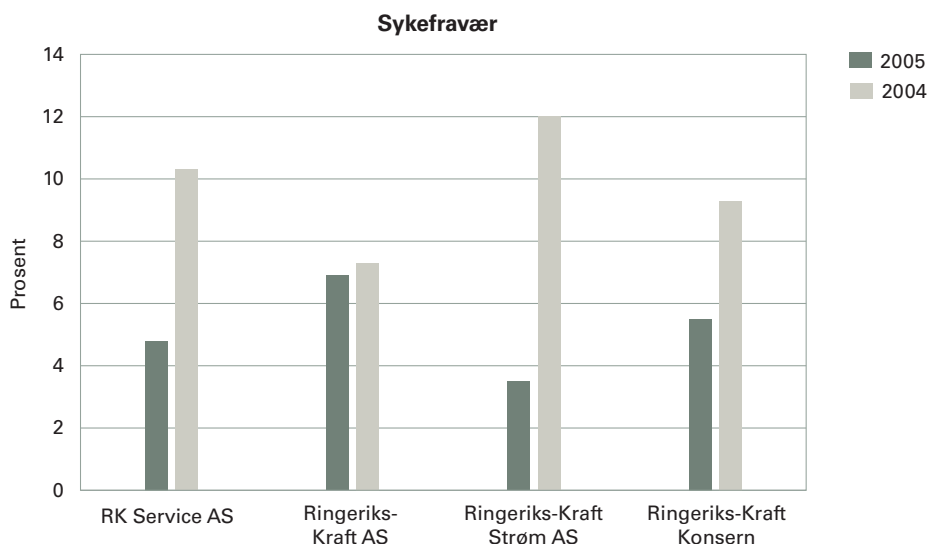
Kompetanseutvikling

Ringeriks-Kraft ser medarbeiderne og deres kompetanse som et konkurransefortrinn i et energimarked i endring. Konsernet har en lærende, kompetansebasert og motivert organisasjon. Verdigrunnlaget er styrende for medarbeidernes handlinger. Kjerneverdiene er at vi skal framstå som åpne, pålitelige, lydhøre og fleksible.

De viktigste satsingene med kompetansehevende tiltak har i 2005 vært innen energimontørfaget og inntak av lærlinger. Ringeriks-Kraft hadde i 2005 25% av Buskeruds fylkes lærlinger innen energimontørfaget.

Generell kompetanseutvikling

Selskapet har i flere år lagt til rette for at ansatte skal ha muligheter til økt formell kompetanse gjennom videreutdanning. Flere av selskapets ansatte har de senere årene tatt høyere utdanning, blant annet gjennom BI.



// Vår oppgave er å holde kraftstasjoner og linjer i god hevd. Det gir oss alle sikker og god strømtilgang. Gode resultater kommer lokalmiljøet til gode. Ringeriks-Kraft er litt ditt og mitt.

Erik Breili
Styrets leder

//



Årsberetning 2005

Ringeriks-Kraft AS besluttet i generalforsamling 13. mai 2005 å etablere en fullverdig konsernmodell, hvor selskapets produksjons- og nettvirksomheter ble skilt ut i egne datterselskaper.

Konsernet Ringeriks-Kraft AS består deretter av morselskapet Ringeriks-Kraft AS og de fire heleide datterselskapene: Ringeriks-Kraft Produksjon AS, Ringeriks-Kraft Nett AS, Ringeriks-Kraft Strøm AS og Ringeriks-Kraft Service AS. I tillegg eier morselskapet 50 prosent av aksjene i Viul Kraft AS.

ØKONOMI

Offisielle regnskaper 2005

Selskapets etablering av en fullverdig konsernmodell har regnskapsmessig virkning fra 1. januar 2005. Sammenligningstall 2004 for morselskapet utgjør i det offisielle regnskapet tallene for Ringeriks-Kraft AS, inklusive produksjons- og nettvirksomhetene.

Videre kjøpte selskapet 1. oktober 2004 Vittingfoss kraftstasjon. Sammenligningstall 2004 for konsernet inneholder derfor kun resultatet fra Vittingfoss kraftstasjon for de siste tre månedene i 2004.

Resultatene for 2004 og 2005 for konsernet og morselskapet er dermed ikke sammenlignbare.

Resultat for 2005

Etter styrets oppfatning gir det fremlagte årsregnskap et rettviseende bilde av selskapets resultat, eiendeler, gjeld og finansielle stilling.

Konsernets driftsinntekter utgjør 322 millioner kroner. Av de totale driftsinntektene utgjør salg av energi 185 millioner kroner og overføringstjenester 101 millioner kroner. Øvrige driftsinntekter er i hovedsak entreprenørtjenester, herunder utbygging av fiber for andre energiselskaper, driftsreparasjoner, drift av gatelys med videre.

Konsernet har et resultat før skatt og ekstraordinære poster i 2005 på 44,4 millioner kroner. Resultatet i 2005 er preget av høyere energipriser og bedret inntjening i entreprenørmarkedet. Ringeriks-Kraft Strøm har i 2005 hatt bedre marginer på sitt strømsalg. Resultatene er også påvirket av underskudd i Viul Kraft AS som følge av kostnadsføring av ekstraordinær påkostning og vedlikehold.

Morselskapet har i 2005 et resultat før skatt på 24,4 millioner kroner. Reduserte salgsinntekter i morselskapet skyldes overføring av selskapets produksjons- og nettvirksomheter til egne datterselskaper.

Konsernet har i 2005 inngått forlik i saken med hevningsoppgjør mot Enron. Som følge av forliket er det regnskapsført 29 millioner kroner i ekstraordinære kostnader. Saken har sitt utspring i at Ringeriks-Kraft og Enron hadde inngått en rekke langsiktige, finansielle kraftavtaler. Som følge av økonomiske misligheter i Enron USA, hevet Ringeriks-Kraft alle avtalene.

Konsernets samlede beregnede skattekostnad for 2005 er 9,3 millioner kroner. ▶



Styret i Ringeriks-Kraft.

► Konsernets årsresultat er seks millioner kroner etter skatt og ekstraordinære kostnader. Årsresultatet for Ringeriks-Kraft AS er 21,7 millioner kroner.

Styret og ledelsen har i 2005 hatt hovedfokus på konsernets kjernevirksomheter: energiproduksjon, nettvirksomhet, strømsalg og entreprenørvirksomhet. I tillegg har det vært arbeidet med etablering av en fullverdig konsernmodell. Styret er tilfreds med resultatet for 2005, sett i lys av underskudd i Viul Kraft og regnskapsførte ekstraordinære kostnader.

Styret foreslår et utbytte på 17 millioner kroner fra morselskapet.

LIKVIDITET OG FINANSIERING

Langsiktig rentebærende gjeld i konsernet utgjør 441 millioner kroner. Konsernets langsiktige gjeld er lån i DnB NOR ASA til flytende rente. Av selskapets låneportefølje er ca 45 prosent sikret med et rentetak på 5,5 prosent i 5 år.

Konsernets egenkapital var ved utløpet av året 290,8 millioner kroner. Dette gir en egenkapitalandel på 33,8 prosent og er et tilfredsstillende nivå på egenkapitalen i forhold til selskapets virksomhet, omfang og risiko. Avkastningen på egenkapitalen (resultat før ekstraordinære kostnader og skatt/gjennomsnittlig egenkapital) for konsernet er 15 prosent.

Morselskapets bokførte egenkapital utgjør 313,1 millioner kroner, som gir en egenkapitalandel på 32,1 prosent.

Kontantstrøm tilført fra virksomheten er 35,7 millioner kroner. Etter dekning av netto investeringer på 16,1 millioner kroner, netto endring i lån på 5,5 millioner kroner og utbetalt utbytte i 2005 på 18 millioner kroner er likviditeten redusert med 3,9 millioner kroner. Samlet tilgjengelig likviditet er 14 millioner kroner per 31. desember 2005. I tillegg har konsernet en trekkrettighet i DnB NOR på 70 millioner kroner.

FINANSIELL RISIKO

Konsernets inntekter er i hovedsak fra kraftproduksjon, nettdistribusjon og salg av energi og er dermed eksponert for risiko ved endringer i energipriser, produksjonsvolumer, rentesvingninger og marginer på strømkunder.

I et marked med stort innslag av vannkraft vil pris og produksjonsevne variere. For å redusere disse variasjonene er det inngått avtaler med eksterne samarbeidspartnere, blant annet med Norsk Hydro og Elkem Energi Handel. Selskapet har prissikret ca 65 prosent av produksjonsvolumet og volumsikret 70 prosent av produksjonsvolumet. All krafthandel i engrosmarkedet foretas i Euro. For å unngå svingninger i valuta er avtaler med samarbeidspartnere inngått i norske kroner.

Markedsrisikoen for nettdistribusjon er i hovedsak knyttet til endringer i rentenivået, da dette er en vesentlig faktor ved fastsettelse av inntekstrammen.

I styring av selskapets renterisiko er det lagt vekt på selskapets langsiktige finansieringsbehov for produksjons- og nettvirksomhetene. Selskapet har valgt å rentesikre ca 45 prosent av selskapets låneportefølje ved inngåelse av en avtale om rentetak. Selskapets kreditrisiko og renterisiko anses som lav.

Det er også etablert en trekkrettighet for å sikre driftslikviditet. Selskapets likviditetsrisiko anses som lav.

Investeringer

Ringeriks-Kraft har aktivert investeringer for 2005 med 20,3 millioner kroner. Av dette utgjør investeringer i nettvirksomheten 16 millioner kroner. Øvrige investeringer er i produksjonsvirksomheten og bygg.

Fortsatt drift

Styret bekrefter at forutsetningen om fortsatt drift er til stede. Årsregnskapet er avlagt i samsvar med dette.

VIRKSOMHETSOMRÅDER

Konsernets virksomhet består av energiproduksjon, nettvirksomhet, strømsalg og entreprenørvirksomhet.

Ringeriks-Kraft Produksjon AS

Produksjonsvirksomheten har i 2005 samlede driftsinntekter på 81,5 millioner kroner og et driftsresultat på 29,9 millioner kroner. Selskapet kjøpte Vittingfoss kraftstasjon 1. oktober 2004 og overtok konsernets øvrige produksjonsvirksomhet i 2005. Kjøpet av Vittingfoss kraftstasjon har bidratt med positive resultater som følge av økte kraftpriser.

Konsernet har i 2005 inngått forlik i saken med hevningsoppgjør mot Enron og regnskapsført 29 millioner kroner i ekstraordinære kostnader. Saken har sitt utspring i at Ringeriks-Kraft og Enron hadde inngått en rekke langsiktige, finansielle kraftavtaler og er dermed henført til produksjonsvirksomheten.

Totalt produksjonsvolum var ca 380 GWh, som er ca 20 GWh lavere enn normalen. Produksjonen er elvekraft i fire vassdrag: Øst Telemark (Tokke vassdraget), Numedalslågen, Bægnavassdraget og Dokka/Randsfjordsvassdraget.

Produksjonen ble prissikret i 2002 ved inngåelse av en treårs sikringskontrakt. Kontrakten utløp 31. desember 2005.

Det har også i 2005 vært fokus på kostnadseffektivisering. Virksomheten viser seg å være blant bransjens mest kostnadseffektive. I en undersøkelse utført av PA Consulting Group i januar 2005 er produksjonsvirksomheten rangert blant de meste effektive selskapene innenfor drift av kraftverk.

Ringeriks-Kraft Nett AS

Virksomheten drives i henhold til rammer gitt av Norges vassdrags- og energidirektorat (NVE) og Direktoratet for Samfunnssikkerhet og Beredskap (DSB).

Nettvirksomheten har driftsinntekter i 2005 på 101,7 millioner kroner og et driftsresultat på 13,3 millioner kroner. Transportert volum i nettet utgjør 540 GWh, som er på samme nivå som i 2004.

Høyere transportert mengde i nettet enn forutsatt de siste årene har medført at selskapet har akkumulert utfakturert nettleie på 22,2 millioner kroner høyere enn inntektsført nettleie. Dette er regnskapsført som en gjeld til kunden (merinntekt). Merinntekt skal over tid tilbakebetales til kundene gjennom lavere nettleie, i tråd med retningslinjer fra NVE.

Driftsmessig har 2005 vært et år med få feilsituasjoner.

Ringeriks-Kraft Strøm AS

Ringeriks-Kraft Strøm har driftsinntekter i 2005 på 107,2 millioner kroner og et driftsresultat på 3,2 millioner kroner.

Markedet for strømsalg er fortsatt preget av konkurranse og prispress. Ringeriks-Kraft Strøm har i 2005 søkt å fremstå som en solid og pålitelig kraftleverandør. Selskapet har satset på produkttilbud tilpasset kundenes behov og å opprettholde en god kundeservice.

Av selskapets kunder har 65 prosent valgt en løsning med sikker og forutsigbar strømpris gjennom å inngå fastprisavtale. Dette er positivt både for kundene og selskapet, da administrative kostnader ved håndtering av kundene kan holdes på et lavt nivå.

Ringeriks-Kraft Service AS

Ringeriks-Kraft Service har driftsinntekter i 2005 på 82,5 millioner kroner og et driftsresultat på 7,4 millioner kroner. Dette gir en driftsmargin på ni prosent.

Selskapet har videreført den positive utviklingen i 2005. Av selskapets totale omsetning utgjør 46 prosent salg til eksterne kunder, i hovedsak utbygging av fiber for andre energiselskaper.

► Ringeriks-Kraft AS

Ringeriks-Kraft er morselskapet i konsernet og har hovedkontor i Hønefoss. Selskapet utfører samlet kraftforvaltning, finansforvaltning, risiko- og økonomistyring. Videre utføres noen felles administrative tjenester som informasjon, kompetanseutvikling, personal og HMS.

Viul Kraft AS

Ringeriks-Kraft eier 50 prosent av aksjene i Viul Kraft AS som igjen eier 100 prosent av AS Randsfjord Tremasse- & Papirfabrikk. Selskapet er lokalisert i Randsfjord-vassdraget og består av fire kraftverk med åtte turbiner.

Viul Kraft AS' regnskap er innarbeidet i konsernregnskapet etter egenkapitalmetoden. I regnskapet er andel av underskudd i Viul Kraft AS innarbeidet med 1,6 millioner kroner. Underskuddet i 2005 skyldes kostnadsført rehabilitering av Viulfoss kraftverk på totalt 17 millioner kroner.

AKSJONÆR- OG UTBYTTEPOLITIKK

Ringeriks-Kraft AS eies av Ringerike kommune med 88 prosent og Hole kommune med 12 prosent.

Årlig utbytte vurderes hvert år i forhold til årets resultat, egenkapitalsituasjonen og behov for kapital til videreutvikling av selskapet. Videre vil utbytte løpende vurderes opp mot behov for påkostninger for å opprettholde nettets kvalitet, helse, miljø og sikkerhet.

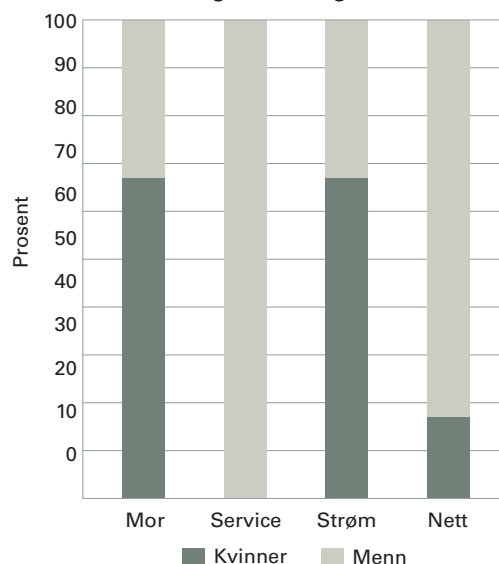
ORGANISASJON OG PERSONALE

Ved utgangen av 2005 hadde konsernet 78 ansatte (77,3 årsverk), hvorav tre ansatte er lærlinger. Morselskapet hadde ved utgangen av 2005 28 ansatte (27,8 årsverk).

Med virkning fra 1. januar 2006 er de ansatte i produksjons- og nettvirksomhetene overført til egne datterselskaper. Dette gir følgende fordeling per 1. januar 2006:

	Antall ansatte totalt	Antall kvinner
Ringeriks-Kraft AS	3	2
Ringeriks-Kraft Produksjon AS	1	0
Ringeriks-Kraft Nett AS	20	9
Ringeriks-Kraft Strøm AS	3	2
Ringeriks-Kraft Service AS	49	1

Fordeling kvinner og menn



Styret retter en takk til de ansatte for god innsats gjennom året og positiv innstilling i den omstilling selskapet har vært gjennom.

Likestilling

Konsernet har som mål å være en arbeidsplass der det råder likestilling mellom kvinner og menn. Det skal ikke forekomme forskjellsbehandling grunnet kjønn i saker som for eksempel lønn, avansement og rekruttering.

Av konsernets ansatte er 14 kvinner. Morselskapets styre har sju medlemmer, herav tre kvinner.

Selskapet har en høy andel mannlige ansatte. Dette skyldes hovedsakelig at nett- og entreprenørvirksomhetene tradisjonelt har vært mannsdominert.

Helse og sikkerhet

Selskapet har i 2005 opprettholdt fokus på helse og sikkerhet. Ringeriks-Kraft har videreført aktiviteter der målet blant annet er å redusere sykefraværet. De ansatte har tilbud om trening og tilbud om deltagelse i et sykkelprosjekt. Målsettingen med sykkelprosjektet var Birkerbeinerrittet høsten 2005, hvorav ca 40 ansatte deltok.

Konsernets samlede sykefravær er 5,5 prosent. Av dette utgjør fravær inntil 16 dager 2,7 prosent og sykefravær ut over 16 dager 2,8 prosent. Selskapet har i 2005 hatt spesielt fokus på sykefraværet og redusert

både kort- og langtidssykefraværet betydelig.

Gjennomsnittsalderen i konsernet er 47,6 år.

Det har i 2005 ikke vært alvorlige ulykker i konsernet. Det har vært registrert to skader på ansatte, men ingen skader har resultert i lengre fravær.

YTRE MILJØ

Selskapets kraftproduksjon og fremføring av kraft gjelder produksjon av miljøvennlig vare. Det har i 2005 ikke vært hendelser som har gitt skade eller utslipp som har skadet det ytre miljøet.

Selskapet har i 2005 ikke mottatt krav om investeringer i miljø og sikkerhet og har ingen foreliggende pålegg knyttet til det ytre miljø.

FREMTIDSUTSIKTER

Konsernet er et regionalt selskap med produksjon i fire av de sentrale vassdragene på Østlandet. Styret ser synergieffekter ved å drifte flere elvekraftverk innen et begrenset geografisk område. Dette er et prioritert vekstområde.

Etterspørselen etter norsk miljøvennlig vannkraft er etter styrets oppfatning økende. Kraftmarkedet synes nå å ha stabilisert seg

på et noe høyere nivå enn tidligere. Dette avspeiles i høye langsiktige energipriser. Etterspørselen etter energi øker hovedsakelig innen kraftkrevende industri, men også noe innen alminnelig forsyning.

Styret er av den oppfatning at konkurransen innen strømsalg vil fortsette. Det vil derfor bli satt ytterligere fokus på å opprettholde kundetilfredsheten gjennom gode løsninger for kundene og god kundeservice.

Styret legger vekt på å opprettholde den lokale kontrollen med utvikling av ledningsbåren infrastruktur og tilstrekkelig egenproduksjon. Det vil fortsatt bli investert i nybygging og vedlikehold, med tanke på god leveringssikkerhet i forsyningsområdet.

Det arbeides for en videreutvikling av aksjonærenes verdier gjennom et solid og finansielt sterkt selskap. Styret forventer en positiv resultatutvikling for 2006.

DISPONERING AV RESULTAT

Årsoverskuddet i Ringeriks-Kraft AS er 21,7 millioner kroner. Årsoverskuddet foreslås anvendt slik:

Avsatt til utbytte	17,0 mill. kroner
Overført til annen egenkapital	4,7 mill. kroner

Fri egenkapital i Ringeriks-Kraft AS utgjør etter disponeringene 114,9 millioner kroner.

31. desember 2005

5. april 2006

Erik Breili
STYRETS LEDER

Per Stamnes
STYRETS NESTLEDER

Anne Taran Tjølsen Jacobsen
STYREMEDLEM

Lise Kihle Gravermoen
STYREMEDLEM

May-Britt Nordli
STYREMEDLEM

Roger Wincentz Hansen
STYREMEDLEM

Morten Rønning
STYREMEDLEM

Vinsents Gaaserud
ADMINISTRERENDE DIREKTØR

Styret

Erik Breili,
styrets leder

Født: 1934
Pensjonist
Utdannet maskiningeniør
Ledende stillinger i lokal mekanisk industri i 25 år
Reiselivssjef i Buskerud fylke i 10 år
En rekke styreverv i private- og offentlig eide selskap
Mer enn 20 års styrearbeide i kraftsektoren
Medlem av fylkesting og kommunestyre i 28 år

Per Stamnes,
styrets nestleder

Født i 1938 i Steinkjer
Utdannet forstkandidat og bedriftsøkonom
Fra 1984 ansatt som adm. direktør i Drammensdistriktets Skogeierforening som etter to fusjoner ble Viken Skogeierforening i 1999.
Pensjonist fra mai 2000
Har hatt en rekke styreverv i selskaper i tilknytning til skog og skogindustri
Fra 1999 sittet i formannskap og kommunestyre i Ringerike kommune

Lise Kihle Gravermoen,
styremedlem

Født: 1957
Styremedlem siden 2005
Utdannet siv. agr. med hovedfag i økonomi (NHL)
Etterutdanning innen pedagogikk (UMB), prosjektledelse og styrearbeid (BI)
Daglig leder i Bygdefolkets Studieforbund, Buskerud og jord- og skogbruker
Tidligere arbeid: Herredsagronom i Ringerike, fylkesagronom i økonomi i Buskerud
Leder av hovedkomité for miljø og areal i Ringerike og Elveforbygningsnemnda



Roger Wincentz Hansen,
styremedlem

Født: 1967
Montasjeleder, Ringeriks-
Kraft Service
Fagbrev e-verksmontør
faggruppe A
Styremedlem fra 2002
Andre verv: klubbleder
EL & IT, hovedverneombud.
Valgt av de ansatte

**Anne Taran Tjølsen
Jacobsen,**
styremedlem

Født: 1968
Jurist
Rådgiver i Den norske
Revisorforening
Verv: Styremedlem
i Ringeriks-Kraft AS og
Ringeriks-Kraft Nett AS for
perioden 2005–2007
Medlem av klagenemnda
for oljeskatt

May-Britt Nordli,
styremedlem

Født: 1954
Direktør, Kommunenes
Sentralforbund
Bakgrunn: Master
of Management, BI.
Styremedlem fra 2000
Andre styreverv: Ringerike
sykehus HF, Norsk Eien-
domsinformasjon og NIBR
Tidligere ordfører
og varaordfører i Hole
kommune

Morten Rønning,
styremedlem

Født: 1957
Teknisk saksbehandler,
Ringeriks-Kraft Nett
Fagbrev e-verksmontør
faggruppe A
Styremedlem fra 2004
Andre verv: Tillitsvalgt
Ringeriks-Kraft og AMU
Valgt av de ansatte





Resultatregnskap

(Beløp i 1 000 kr.)

Morselskap			Konsern		
2004	2005	Note	Note	2005	2004
Driftsinntekter og driftskostnader					
203 083	0			288 309	242 124
11 017	33 614			33 614	3 926
214 100	33 614	3	3	321 923	246 050
Finansinntekter og finanskostnader					
109 701	0			171 785	132 735
16 962	9 680	4,14	4,14	35 693	31 427
10 763	1 426	7	6,7	15 345	12 125
45 404	13 116			38 711	34 002
182 830	24 222			261 534	210 289
31 270	9 392			60 389	35 761
Netto finansresultat					
1 000	9 500			0	0
3 900	5 000	8	8	- 4 198	4 199
2 975	13 725			0	0
6 070	423			1 793	6 292
421	1 050			1 050	421
- 20	0			0	- 20
- 6 491	- 14 673			- 14 658	- 6 510
- 385	0			0	- 593
7 470	15 025			- 16 013	3 789
38 740	24 417			44 376	39 550
9 762	2 751	17	17	17 464	10 765
28 978	21 666			26 912	28 785
Ekstraordinære poster					
0	0		5	- 28 985	0
0	0		17	8 116	0
0	0			- 20 869	0
28 978	21 666			6 043	28 785
Overføringer					
10 978	4 666				
18 000	17 000				
28 978	21 666				

Balanse per 31. desember

(Beløp i 1 000 kr.)

Morselskap			Konsern			
2004	2005	Note	Eiendeler	Note	2005	2004
			Anleggsmidler			
			<i>Immaterielle eiendeler</i>			
0	0		Konsesjoner, patenter, lisenser o.l.	6	191 632	191 632
20 500	0	17	Utsatt skattefordel	17	21 695	19 990
	0		Goodwill	6	2 411	3 054
20 500	0		Sum immaterielle eiendeler		215 738	214 676
			<i>Varige driftsmidler</i>			
23 385	24 560	7	Tomter, bygninger og annen fast eiendom	7	30 426	28 503
248 441	0	7	Maskiner og anlegg	7	334 640	331 001
12 572	7 810	7	Driftsløsøre, inventar, verktøy, kontormaskiner o.l.	7	12 392	13 454
284 398	32 370		Sum varige driftsmidler		377 458	372 958
			<i>Finansielle anleggsmidler</i>			
32 782	211 782	8	Investering i datterselskap	8	500	1 520
120 019	120 019	8	Investering i tilknyttet selskap	8	92 006	101 204
327 594	437 313		Lån til foretak i samme konsern		0	0
3 077	5 161	9	Investeringer i aksjer og andeler	9	5 784	3 078
69 438	9 063	11	Obligasjoner og andre fordringer	11	69 848	72 546
552 910	783 338		Sum finansielle anleggsmidler		168 138	178 348
857 808	815 708		Sum anleggsmidler		761 334	765 982
			Omløpsmidler			
0	0		Varer	10	391	635
			<i>Fordringer</i>			
8 667	3 953		Kundefordringer		24 231	18 842
21 978	26 304		Andre fordringer		60 171	41 104
2 634	129 746		Fordring til foretak i samme konsern		0	0
33 279	160 003		Sum fordringer		84 402	59 946
809	651	20	Bankinnskudd, kontanter o.l.	20	14 072	17 938
34 088	160 654		Sum omløpsmidler		98 865	78 519
891 896	976 362		Sum eiendeler		860 199	844 501

Balanse per 31. desember

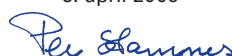
(Beløp i 1 000 kr.)

Morselskap				Konsern			
2004	2005	Note	Egenkapital og gjeld	Note	2005	2004	
			Egenkapital				
			<i>Innskutt egenkapital</i>				
150 000	150 000	12,13	Aksjekapital	12,13	150 000	150 000	
48 271	48 271	13	Overkursfond	13	48 271	48 271	
198 271	198 271		Sum innskutt egenkapital		198 271	198 271	
			<i>Opptjent egenkapital</i>				
122 381	114 887	13	Annen egenkapital	13	92 511	103 468	
122 381	114 887		Sum opptjent egenkapital		92 511	103 468	
320 652	313 148		Sum egenkapital		290 782	301 739	
			Gjeld				
			<i>Avsetning for forpliktelser</i>				
11 978	12 124	14	Pensjonsforpliktelser	14	11 991	11 508	
0	8 360	17	Utsatt skatt	17	0	0	
11 978	20 484		Sum avsetninger for forpliktelser		11 991	11 508	
			<i>Annen langsiktig gjeld</i>				
0	94 062		Gjeld til datterselskaper		0	0	
451 138	443 673	15,19	Øvrig langsiktig gjeld	15,19	443 673	451 138	
451 138	537 735		Sum annen langsiktig gjeld		443 673	451 138	
			<i>Kortsiktig gjeld</i>				
10 219	37 819		Kortsiktig gjeld konsernselskaper		0	0	
1 984	3 941		Gjeld til kredittinstitusjoner		3 941	1 984	
39 909	10 702		Leverandørgjeld		13 809	13 679	
5 348	3 061	17	Betalbar skatt	17	14 320	6 965	
12 855	14 386		Skyldige offentlige avgifter		18 674	16 360	
18 000	17 000		Utbytte		17 000	18 000	
19 813	18 086		Annen kortsiktig gjeld		46 009	23 128	
108 128	104 994		Sum kortsiktig gjeld		113 753	80 116	
571 244	663 213		Sum gjeld		569 417	542 762	
891 896	976 362		Sum egenkapital og gjeld		860 199	844 501	

31. desember 2005

5. april 2006


Erik Breili
STYRETS LEDER


Per Stamnes
STYRETS NESTLEDER


Anne Taran Tjølsen Jacobsen
STYREMEDLEM


Lise Kihle Gravermoen
STYREMEDLEM


May-Britt Nordli
STYREMEDLEM


Roger Wincentz Hansen
STYREMEDLEM


Morten Rønning
STYREMEDLEM


Vinsents Gaaserud
ADMINISTRERENDE DIREKTØR

Kontantstrøm

Morselskap			Konsern	
2004	2005		2005	2004
		Kontantstrømmer fra operasjonelle aktiviteter:		
38 740	24 417	Ordinært resultat før skattekostnad	44 376	39 550
0	0	Ekstraordinær kostnad	- 28 985	0
- 6 449	- 5 613	Periodens betalte skatt	- 7 405	- 6 897
10 763	1 426	Ordinære avskrivninger	15 345	12 125
20	- 2 084	Nedskrivninger av anleggsmidler og finansielle omløpsmidler	2 076	20
- 2 995	146	Forskjell mellom kostnadsført pensjon og inn-/utbetalt i pensjonsordning	483	- 3 344
1 053	233	Tap/gevinst ved salg av anleggsmidler	178	1 148
0	- 9 500	Inntekt fra datterselskap/tilknyttet selskap	4 198	- 4 199
0	0	Endring i varer	244	618
37 121	4 714	Endring i kundefordringer	- 5 389	13 438
- 5 086	- 29 207	Endring i leverandørgjeld	130	- 4 429
- 23 153	- 94 269	Endring i andre omløpsmidler og andre gjeldsposter	10 457	3 935
50 014	- 109 737	Netto kontantstrømmer fra operasjonelle aktiviteter	35 708	51 965
		Kontantstrømmer fra investeringsaktiviteter:		
0	- 2 844	Innbetalinger ved salg av varige driftsmidler	896	0
- 15 296	841	Utbetalinger ved kjøp av varige driftsmidler	- 20 276	- 298 970
0	0	Mottatt utbytte fra tilknyttede selskap	5 000	3 900
- 8 018	0	Endring i aksjer og andeler	- 1 686	- 734
- 295 367	0	Utbetalinger ved utlån	0	0
0	- 109 719	Utbetaling ved utlån til foretak i samme konsern	0	- 10 296
	329 747	Overføring av anleggsmidler ved fisjon	0	0
0	- 179 000	Innbetalt, ikke registrert kapitalforhøyelse i datterselskap	0	0
- 318 681	39 025	Netto kontantstrøm fra investeringsaktiviteter	- 16 066	- 306 100
		Kontantstrømmer fra finansieringsaktiviteter:		
290 000	94 062	Innbetalinger ved opptak av ny langsiktig gjeld	0	290 000
- 1 933	- 7 465	Utbetalinger ved nedbetaling av langsiktig gjeld	- 7 465	- 1 933
- 3 204	1 957	Netto endring i kassekreditt	1 957	- 3 204
- 17 000	- 18 000	Utbetalinger av utbytte	- 18 000	- 17 000
267 863	70 554	Netto kontantstrøm fra finansieringsaktiviteter	- 23 508	267 863
- 804	- 158	Netto endring i bankinnskudd, kontanter og lignende	- 3 866	13 728
1 613	809	Beholdning av bankinnskudd, kontanter og lignende per 1.1.	17 938	4 210
809	651	Beholdning av bankinnskudd, kontanter og lignende per 31.12.	14 072	17 938

Note 1 - Regnskapsprinsipper

Årsregnskapet er satt opp i samsvar med regnskapslovens bestemmelser og god regnskaps-skikk.

Konsolideringsprinsipper

Konsernregnskapet består av morselskapet og datterselskaper hvor morselskapet direkte eller indirekte har bestemmende innflytelse. Konsernregnskapet utarbeides etter ensartede prinsipper, ved at datterselskapene følger de samme regnskapsprinsipper som morselskapet. Interne transaksjoner, fordringer og gjeld elimineres. I konsolideringen er bokført verdi av aksjer i datterselskapene eliminert mot egenkapitalen i datterselskapene på kjøpstidspunktet.

De heleide datterselskapene Kraftringen AS er unntatt fra konsolideringen. Årsaken er at selskapene er uvesentlig i forhold til konsernregnskapet. Selskapene har ingen ansatte eller aktivitet. Egenkapitalen i selskapene per 31.12.05 utgjør TNOK 567 og er plassert på bankkonto. Årsresultatet for 2005 er på TNOK 3.

Datterselskap/tilknyttet selskap

Datterselskaper og tilknyttede selskaper vurderes etter kostmetoden i selskapsregnskapet. I konsernregnskapet er tilknyttet selskap vist etter egenkapitalmetoden. Morselskapets andel av resultatet er basert på de investerte selskapenes resultat etter skatt med fradrag for interne gevinster og eventuelle avskrivninger på merverdi som skyldes at kostpris på aksjene var høyere enn den ervervede andelen av bokført egenkapital. I resultatregnskapet er resultatandelene vist under finansposter, mens eiendelene i balansene er vist under finansielle anleggsmidler.

Driftsinntekter

Driftsinntekter gjenspeiler opptjent verdi av levert strøm, overføringstjenester og andre varer og tjenester. Avregning av konsernets nett- og kraftkunder foretas etterskuddsvis hver annen måned eller årlig etter måleravlesninger. Inntektsføring ved salg av varer og tjenester skjer på leverings-tidspunktet.

Klassifisering og vurdering av balanseposter

Omløpsmidler og kortsiktig gjeld omfatter poster som forfaller til betaling innen ett år samt poster som knytter seg til varekretsløpet. Øvrige poster er klassifisert som anleggsmiddel/langsiktig gjeld. Omløpsmidler vurderes til laveste av anskaffelseskost og virkelig verdi. Kortsiktig gjeld balanseføres til nominelt beløp på etableringstidspunktet. Anleggsmidler vurderes til anskaffelseskost, men

nedskrives til virkelig verdi dersom verdifallet ikke forventes å være forbigående. Langsiktig gjeld balanseføres til nominelt beløp på etableringstidspunktet og oppskrives ikke til virkelig verdi som følge av renteendringer.

Fordringer

Kundefordringer og andre fordringer er oppført i balansen til pålydende etter fradrag for avsetning til forventet tap. Avsetning til tap gjøres på grunnlag av individuelle vurderinger av de enkelte fordringene. I tillegg gjøres det for øvrige kundefordringer en uspesifisert avsetning for å dekke antatt tap.

Varebeholdninger

Lager av innkjøpte varer er verdsatt til laveste av anskaffelseskost etter FIFO-prinsippet og virkelig verdi. Det foretas nedskrivning for påregnelig ukurans.

Immaterielle eiendeler

Immaterielle eiendeler bestående av fall-, vassdrags- og konsesjonsrettighet og goodwill er oppført i balansen til historisk anskaffelseskost. Fall-, vassdrags- og konsesjonsrettigheter avskrives ikke. Goodwill avskrives lineært over forventet økonomisk levetid.

Prosjekter

Igangværende prosjekter behandles i samsvar med løpende avregningsmetode. Dersom utfallet av prosjektene ikke kan fastslås med rimelig grad av sikkerhet, er inntektsføringen basert på løpende avregning uten fortjeneste.

Kortsiktige plasseringer

Kortsiktige plasseringer (aksjer og andeler vurdert som omløpsmidler) vurderes til laveste av gjennomsnittlig anskaffelseskost og virkelig verdi på balansedagen. Mottatt utbytte og andre utdelinger fra selskapene inntektsføres som annen finansinntekt.

Varige driftsmidler

Varige driftsmidler balanseføres og avskrives over driftsmidlets levetid dersom de har levetid over 3 år og har en kostpris som overstiger TNOK 15. Direkte vedlikehold av driftsmidler kostnadsføres løpende under driftskostnader, mens påkostninger eller forbedringer tillegges driftsmidlets kostpris og avskrives i takt med driftsmidlet. Dersom gjenvinnbart beløp av driftsmiddelet er lavere enn balanseført verdi foretas nedskrivning til gjenvinnbart beløp. Gjenvinnbart beløp er høy-

est av netto salgsverdi og verdi i bruk. Verdi i bruk er nåverdi av de fremtidige kontantstrømmene som eiendelen vil generere.

Pensjoner

Foretakets pensjonsansvar i forhold til den ordinære tariffestede tjenstepensjonsordningen er dekket gjennom pensjonsordning i Kommunal Landspensjonskasse (KLP). I det forsikringstekniske beregningsgrunnlaget er det forutsatt lineær opptjening frem til pensjonsalder for alle ytelser. Forutsetninger om fremtidig lønnsvekst og regulering av folketrygdens grunnbeløp (G) inngår ikke som elementer i forsikringsordningens beregninger. Forsikringsordningen anvender der en statisk betraktning ut fra den faktiske lønn og den faktiske G på beregningstidspunktet.

Skatt

Skattekostnaden i resultatregnskapet omfatter både periodens betalbare skatt og endring i utsatt skatt. Utsatt skatt er beregnet med 28% på grunnlag av de midlertidige forskjeller som eksisterer mellom regnskapsmessige og skattemessige verdier, samt ligningsmessig underskudd til fremføring ved utgangen av regnskapsåret. Skatteøkende og skattereduserende midlertidige forskjeller som reverserer eller kan reversere i samme periode er utlignet og nettoført. Utsatt skatt på merverdier i forbindelse med oppkjøp av datterselskap blir ikke utlignet. Kraftforetak skal i tillegg svare naturressursskatt og grunnrenteskatt. Naturressursskatt inngår i betalbar skatt i resultatregnskapet og i balansen. Utsatt grunnrenteskatt er beregnet på grunnlag av de midlertidige forskjellene som eksisterer mellom regnskapsmessige og skattemessige verdier, samt negativ grunnrenteinntekt til fremføring ved utgangen av regnskapsåret.

Det er ikke oppført utsatt skatt ved kjøp av særskilte driftsmidler i kraftanlegg som nevnt i sktl. § 18-6 første ledd og fallrettigheter. Slike driftsmidler er unntatt fra skatteplikt ved samlet realisasjon dersom overtaker viderefører de skattemessige verdiene og ervervstidspunktene for eiendeler, rettigheter og forpliktelser som overføres.

Kraftkontrakter

Ringeriks-Kraft AS har produksjons- og prissikringsavtale med Norsk Hydro Produksjon AS. Det forventes ikke vesentlige tap på selskapets kontraktsportefølje, og det er derfor ikke avsatt noe til dekning av fremtidige tap per 31.12. Ringeriks-Kraft AS har inngått en kraftkjøpsavtale med

Aall Ulefoss. Avtalen omfatter uttak av all produsert volum ved kraftverket i en periode på 40 år. Forskuddsbetaling er ført opp i balansen og blir periodisert over avtaleperioden.

Magasinbeholdning

Selskapet har ikke eget magasin, men eier andeler i reguleringsanlegg gjennom Foreningen til Bægnavassdragets Regulering og Numedalslauen Brugsforening. Det henvises til egen note om magasinbeholdninger.

Inntektsrammer for nettvirksomheten

Nettselskapenes virksomhet (monopolvirksomhet) blir regulert gjennom regler fastsatt av Norges Vassdrags- og Energidirektorat (NVE). Det fastsettes inntektsrammer for hvert inntektsår og inntektsrammen reduseres årlig med et effektivitetskrav. Merinntekt skal tilbakeføres kundene, mens mindreinntekt kan hentes fra kundene. Nettselskapene skal håndtere merinntekt og mindreinntekt slik at saldo over tid går mot null. Akkumulert mer- eller mindreinntekt regnskapsføres som henholdsvis gjeld eller fordring i balansen.

Regnskapsmessig behandling av tradingportefølje

Posisjoner i tradingporteføljen som handles over Nord Pool markedsvurderes i henhold til regnskapsloven § 5–8. Det innebærer at urealisert gevinst inntektsføres og urealisert tap kostnadsføres løpende.

Note 2 - Sammenligningstall

Konsernet Ringeriks-Kraft etablerte i 2005 en fullverdig konsernmodell. I den forbindelse ble produksjons- og nettvirksomhetene i Ringeriks-Kraft AS overført til Ringeriks-Kraft Energi Produksjon AS og Ringeriks-Kraft Energi Nett AS. Disse selskapene er senere på året fusjonerte med henholdsvis Ringeriks-Kraft Produksjon AS og Ringeriks-Kraft Nett AS. Både fusjon og fusjon er gjennomført med regnskapsmessig og skattemessig kontinuitet med virkning fra 1. januar 2005. Regnskapstallene for 2004 for morselskapet er dermed ikke sammenlignbare med regnskapstallene for 2005.

Konsernet kjøpte 1. oktober 2004 Vittingfoss kraftstasjon. Sammenligningstall 2004 for konsernet inneholder derfor kun resultatet fra Vittingfoss kraftstasjon for de siste tre månedene i 2004.

Note 3 - Driftsinntekter

Morselskap			Konsern	
2004	2005		2005	2004
<i>Per virksomhetsområde:</i>				
100 147	0	Kraftproduksjon	81 474	57 235
102 936	0	Nettvirksomhet	101 606	102 936
0	0	Strømsalg	107 147	99 964
0	0	Entreprenørvirksomhet	82 493	60 118
11 017	33 614	Annet	33 614	3 926
0	0	Elimineringer	- 84 411	- 78 129
214 100	33 614	Sum	321 923	246 050

Note 4 Lønnskostnad, antall ansatte, godtgjørelser, lån til ansatte mm

Morselskap			Konsern	
2004	2005		2005	2004
10 731	7 430	Lønn	31 236	28 213
2 579	1 364	Folketrygdavgift	5 187	5 563
1 352	645	Pensjonskostnader (se note 14)	3 670	3 338
2 300	278	Andre ytelser	1 091	3 263
0	- 37	Aktiverte kostnader	- 5 491	- 8 950
16 962	9 680	Sum	35 693	31 427
31	13	Gjennomsnittlig antall ansatte	78	83

<i>Ytelser til ledende personer</i>	Lønn	Pensjonskostnader	Annen godtgjørelse
Adm. direktør	1 106	654	168
Styret	0	0	353

Administrerende direktør har en førtidspensjonsavtale med rett til å fratruke ved fylte 60 år. Av ovennevnte pensjonskostnad er TNOK 439 kostnader knyttet til denne avtalen. Av administrerende direktørs lønn viderefaktureres TNOK 380 til andre selskaper for blant annet driftslederansvar.

Revisor

Godtgjørelse til Ernst & Young AS fordeler seg slik:

Morselskap		Konsern
2005		2005
303	Lovpålagt revisjon	459
35	Andre attestasjonstjenester	123
30	Skatterådgivning	62
601	Andre tjenester utenfor revisjon – holdingmodell	601
137	Andre tjenester utenfor revisjon – kontrollhandling	137
0	Andre tjenester utenfor revisjon – annet	91

Note 5 - Ekstraordinære kostnader

	Konsern	
	2005	2004
Hevingsoppgjør med Enron	27 950	0
Advokatkostnader	1 035	0
Ekstraordinær kostnad	28 985	0

Ringeriks-Kraft hadde kraftavtaler med Enron Capital & Trade Resources International Group Corp. (ENRON).

Som følge av økonomiske misligheter i Enron USA, hevet Ringeriks-Kraft høsten 2001 alle avtalene. Det oppstod i ettertid tvist om hevingsoppgjøret.

Partene har i 2005 inngått forlik i saken om hevingsoppgjøret. I tillegg er påløpte advokatkostnader for 2005 klassifisert som ekstraordinære.

Note 6 - Immaterielle eiendeler

Konsern	Goodwill
Anskaffelseskost 1.1.05	3 215
Tilgang	0
Avgang	0
Anskaffelseskost 31.12.05	3 215
Akkumulerte avskrivninger 31.12.05	804
Netto akk. nedskrivninger og rev. nedskrivninger 31.12.05	0
Akk. avskrivninger, nedskr. og rev.nedskr. 31.12.05	804
Bokført verdi per 31.12.05	2 411
Årets avskrivninger	643
Økonomisk levetid	5 år
Avskrivningsplan	Lineær

Fall-, vassdrags-, og konsesjonsrettigheter på TNOK 191 632 avskrives ikke.

Note 7 - Varige driftsmidler

Morselskap	Tomter bygninger og annen fast eiendom	Driftsløs., inventar, verktøy, kontormaskiner o.l	Totalt
Anskaffelseskost 1.1.05	26 997	28 362	55 359
Tilgang kjøpte driftsmidler	2 596	2 405	5 001
Avgang	90	13 023	13 113
Anskaffelseskost 31.12.05	29 503	17 744	47 247
Akkumulerte avskrivninger 31.12.05	4 943	9 934	14 877
Netto akk. nedskrivninger og rev. nedskr. 31.12.05	0	0	0
Avskrivninger, nedskrivninger og rev. ned. 31.12.05	4 943	9 934	14 877
Bokført verdi per 31.12.05	24 560	7 810	32 370
Årets avskrivninger	605	821	1 426
Økonomisk levetid	0–30 år	3–5 år	
Avskrivningsplan	Lineær	Lineær	

forts.

Konsern	Tomter bygninger og annen fast eiendom	Kraftverk og andel i FBR	Fordelings- anlegg	Driftsløs., inventar, verktøy, kontorma- skiner o.l	Maskiner og anlegg under utførelse	Totalt
Anskaffelseskost 1.1.05	32 959	150 753	265 635	35 391	13 046	497 784
Tilgang kjøpte driftsmidler	2 596	2 203	21 331	3 264	0	29 394
Tilgang egentilvirkede driftsmidler	0	0	0	0	- 2 366	- 2 366
Avgang	0	0	0	13 007	6 754	19 761
Anskaffelseskost 31.12.05	35 555	152 956	286 966	25 648	3 926	505 051
Akkumulerte avskrivninger 31.12.05	5 129	26 286	82 670	13 508	0	127 593
Netto akk. nedskrivninger og rev. nedskr. 31.12.05	0	0	0	0	0	0
Avskrivninger, nedskrivninger og rev. ned. 31.12.05	5 129	26 286	82 670	13 508	0	127 593
Bokført verdi per 31.12.05	30 426	126 670	204 296	12 140	3 926	377 458
Årets avskrivninger	673	3 945	6 081	4 003	0	14 702
Økonomisk levetid	0-30 år	25-50 år	25-30 år	3-5 år		
Avskrivningsplan	Lineær	Lineær	Lineær	Lineær		

Note 8 - Datterselskap, tilknyttet selskap m.v.

Firma	Anskaffelses- tidspunkt	Forretnings- kontor	Eier- andel	Stemme- andel	Egen- kapital	Resultat
Ringeriks-Kraft Produksjon AS	21.09.2004	Ringerike	100 %	100 %	139 554	- 8 056
Ringeriks-Kraft Nett AS	20.12.2004	Ringerike	100 %	100 %	48 995	5 603
Ringeriks-Kraft Strøm AS	1.1.1997	Ringerike	100 %	100 %	28 712	1 745
Ringeriks-Kraft Service AS	1.7.2002	Ringerike	100 %	100 %	2 482	5 343
Kraftringen AS	1.1.1998	Ringerike	100 %	100 %	567	3
Viul Kraft AS	1.1.1992	Ringerike	50 %	50 %	28 319	- 1 638

Kraftringen AS er unntatt fra konsolideringen. Årsaken er at selskapet er uvesentlig i forhold til konsernregnskapet. Investering i datterselskap i konsernet gjelder dette selskapet og utgjør TNOK 500.

Foreningen til Bægnavassdragets Regulering, Ringerike (FBR).

Ringeriks-Kraft AS eier andeler i reguleringsanlegg i Bægnavassdraget gjennom Foreningen til Bægnavassdragets Regulering, Ringerike.

Ringeriks-Kraft AS har ca 4% eierandel (eierandel varierer i de forskjellige reguleringsanlegg) og en tilsvarende stemmeandel. Hvert år innbetales medlemsinnskudd til dekning av løpende driftskostnader, samt at det ytes anleggsinnskudd til nyinvesteringer og påkostninger. På grunn av tidligere regnskapsavleggelse er ikke regnskapstall for 2005 innarbeidet. For 2005 inngår andelen med 2004 regnskapstall:

Varige driftsmidler	1 064
Finansielle anleggsmidler	145
Omløpsmidler	387
Pensjonsforpliktelser	86
Langsiktig gjeld (anleggsinnskudd)	1 252
Kortsiktig gjeld	232
Avskrivninger	118
Driftskostnader	698

forts.

Tilknyttet selskap m.v. – konsern

Firma	Anskaffelses- tidspunkt	Forretnings- kontor	Eier- andel	Stemme- andel	Egen- kapital	Resultat
Viul Kraft AS	1.1.1992	Ringerike	50%	50%	28 319	- 1 638
Viul Kraft AS						
Anskaffelseskost			120 019			
Balanseført egenkapital på kjøpstidspunktet			17 684			
Henførbart merverdi			102 335			
Inngående balanse 1.1.2005			101 204			
– herav uavskrevet merverdi (TNOK 66 523)						
Andel årets resultat			- 1 638			
Avskrivning merverdi			- 2 560			
Overf. til/fra selskapet (utbytte, kons.bidr.)			- 5 000			
Utgående balanse 31.12.05			92 006			

Note 9 - Investeringer i aksjer og eiendeler

Morselskap

Anleggsmidler	Eier- andel	Balanse- ført verdi	Markeds- verdi
Grunnfondsbevis Sparebank 1 Ringerike	2,16 %	1 429	2 106
Rasjonell El. Nettvirks. AS	0 %	11	11
Kommunal Landspensjonskasse (egenkapitalinnskudd)	0 %	1 561	1 561
Eiendomsselskapet Veien Kulturminnepark AS	12,5 %	2 000	2 000
Foreningen til Begnavassdragets Regulering	4 %	145	145
Andel Hønefoss Golfklubb	0 %	15	15
Sum		5 161	5 838

Konsern

Anleggsmidler	Eier- andel	Balanse- ført verdi	Markeds- verdi
Grunnfondsbevis Sparebank 1 Ringerike	2,16 %	1 429	2 106
Rasjonell El. Nettvirks. AS	0 %	11	11
Kommunal Landspensjonskasse (egenkapitalinnskudd)	0 %	2 183	2 183
Eiendomsselskapet Veien Kulturminnepark AS	12,5 %	2 000	2 000
Foreningen til Begnavassdragets Regulering	4 %	145	145
Andel Hønefoss Golfklubb	0 %	15	15
Andel Ring Næringsforum BA	1 %	1	1
Sum		5 784	6 461

Note 10 - Varer

Morselskap			Konsern	
2004	2005		2005	2004
0	0	Innkjøpte varer for videresalg	391	635
0	0	Sum	391	635

Note 11 - Obligasjoner og andre fordringer

Morselskap			Konsern	
2004	2005		2005	2004
59 500	0	Aall Ulefoss	57 750	59 500
0	0	Rødungen	3 000	3 000
9 938	9 063	Øvrige	9 098	10 046
69 438	9 063	Sum	69 848	72 546

Rødungen er en rett til evigvarende korrigering av produksjonstap i Numedalsverkene som krediteres Vittingfoss med 880 MWh fra E-CO til markedspris i uke 8 hvert år.

Note 12 - Aksjekapital og aksjonærinformasjon

Aksjekapitalen i morselskapet per 31.12.05 består av 1 000 aksjer pålydende 150 000.

Eierstruktur

De største aksjonærene i selskapet per 31.12.05 var:

	Ordinære	Sum	Eierandel	Stemmeandel
Ringerike Kommune	880	880	88 %	88 %
Hole Kommune	120	120	12 %	12 %
Totalt antall aksjer	1 000	1 000	100 %	100 %

Note 13 - Egenkapital**Morselskap**

	Aksje- kapital	Overkurs- fond	Annen egenkap.	Sum
Egenkapital 1.1.05	150 000	48 271	122 381	320 652
<i>Årets endring i egenkapital:</i>				
Årets resultat	0	0	21 666	21 666
Andre poster	0	0	- 12 170	- 12 170
Årets utbytte	0	0	- 17 000	- 17 000
Egenkapital 31.12.05	150 000	48 271	114 877	313 148

forts.

Konsern

Egenkapital 1.1.05	301 739
--------------------	---------

Årets endring i egenkapital:

Avsatt utbytte	- 17 000
Årets resultat	6 043
Egenkapital 31.12.05	290 782

Note 14 - Pensjonskostnader, -midler og -forpliktelser

Selskapet har pensjonsordninger som omfatter alle ansatte, pensjonister og fripoliser. Ordningene gir rett til definerte fremtidige ytelser. Disse er i hovedsak avhengig av antall opptjeningsår, lønnsnivå ved oppnådd pensjonsalder og størrelsen på ytelsene fra folketrygden.

Forpliktelsene er fondert gjennom et forsikringsselskap. I tillegg har ledende ansatte en tilleggspensjon utover den generelle ordning. Denne finansieres over selskapets drift og er udekket.

Morselskap			Konsern	
2004	2005		2005	2004
1 655	644	Nåverdi av årets pensjonsopptjening	3 316	3 559
4 808	1 618	Rentekostnad av pensjonsforpliktelsen	5 341	6 038
- 4 128	- 1 706	Avkastning på pensjonsmidler	- 5 373	- 5 347
- 1 119	0	Resultatført estimeringstap/(gevinst)	105	- 1 123
136	89	Administrasjonskost	281	153
0	0	Periodisert arbeidsgiveravgift	0	58
1 352	645	Netto pensjonskostnad	3 670	3 338

Morselskap			Konsern	
2004	2005		2005	2004
- 83 428	- 81 267	Beregnete pensjonsforpliktelser	- 116 288	- 105 153
68 010	65 891	Pensjonsmidler (til markedsverdi)	96 164	89 200
4 927	4 737	Ikke resultatført virkning av estimatavvik	9 668	5 978
- 1 487	- 1 485	Periodisert arbeidsgiveravgift	- 1 535	- 1 533
- 11 978	- 12 124	Netto pensjonsforpliktelser	- 11 991	- 11 508

<i>Økonomiske forutsetninger:</i>	2005	2004
Diskonteringsrente	5,0 %	6,0 %
Årlig lønnsvekst	3,0 %	3,5 %
Forventet avkastning på fondsmidler	6,0 %	6,0 %
Årlig vekst i folketrygdens grunnbeløp	3,0 %	3,5 %
Forventet uttakshyppighet AFP	20-60 %	20-60 %

Som aktuariemessige forutsetninger for demografiske faktorer og avgang er lagt til grunn vanlig benyttede forutsetninger innen forsikring.

Note 15 - Annen langsiktig gjeld

Morselskap			Konsern	
2004	2005		2005	2004
160 000	160 000	Gjeld til kredittinstitusjoner	160 000	160 000
288 188	280 938	Gjeld til kredittinstitusjoner	280 938	288 188
2 950	2 735	Øvrig gjeld	2 735	2 950
451 138	443 673	Sum annen langsiktig gjeld	443 673	451 138

Gjeld som forfaller mer enn fem året etter regnskapsårets slutt:

Avdragsprofil	2006	2007	2008	2009	2010	Deretter	Sum
Gjeld til kredittinstitusjoner	7 250	7 250	7 250	7 250	7 250	244 688	280 938
Gjeld til kredittinstitusjoner						160 000	160 000

Note 16 - Mellomværende med selskap i samme konsern m.v.*Kundefordringer*

	2005	2004
Foretak i samme konsern	0	5 966
Sum	0	5 966

Leverandørgjeld

	2005	2004
Foretak i samme konsern	0	30 462
Sum	0	30 462

Note 17 - Skattekostnad

Morselskap		Årets skattekostnad fremkommer slik:	Konsern	
2004	2005		2005	2004
7 688	3 061	Betalbar skatt	7 238	5 850
- 1 776	0	Betalbar naturressursskatt fratrekkes inntektsskatt	0	- 2 004
2 074	- 309	Endring i utsatt skatt	- 1 704	4 209
0	0	Grunnrenteskatt	3 815	706
0	- 1	For mye avsatt naturressursskatt/inntektsskatt	- 1	0
1 776	0	Betalbar naturressursskatt	3 266	2 004
0	0	Naturressursskatt til fremføring	- 3 266	0
9 762	2 751	Skattekostnad	9 348	10 765
0	0	Skattekostnad ekstraordinært resultat	- 8 116	0
9 762	2 751	Skattekostnad ordinært resultat	17 464	10 765

forts.

Morselskap			Konsern	
2004	2005		2005	2004
		<i>Avstemming skattekostnad mot resultat før skatt:</i>		
	2 751	Årets totale skattekostnad	9 349	
	- 6 837	28% av resultat før skatt	- 4 309	
	0	Grunnrenteskatt	- 3 815	
	- 4 086	Differanse pga. permanente og andre forskjeller	1 225	
		<i>Betalbar skatt i årets skattekostnad fremkommer slik:</i>		
38 740	24 417	Ordinært resultat før skattekostnad	44 375	39 550
0	0	Ekstraordinært resultat før skatt	- 28 985	0
0	0	Underskudd til fremføring	- 41	- 6 706
- 3 731	- 14 338	Permanente forskjeller	6 861	- 3 906
- 7 552	852	Endring i midlertidige forskjeller	- 9 024	- 8 044
0	0	Datterselskap med negativ skattemessig resultat	12 664	0
27 457	10 931	Sum	25 850	20 894
7 688	3 061	Skatt 28%	7 238	5 850
7 688	3 061	Sum betalbar skatt på årets resultat	7 238	5 850
		<i>Betalbar skatt i balansen fremkommer som følger:</i>		
7 688	3 061	Betalbar skatt på årets resultat	7 238	5 850
0	0	Betalbar grunnrente skatt	3 816	706
1 872	0	Betalbar naturressursskatt	3 266	2 413
- 1 776	0	Betalbar naturressursskatt fratekkes inntektsskatt	0	- 2 004
- 2 436	0	Betalbar skatt konsernbidrag	0	0
5 348	3 061	Betalbar skatt i balansen	14 320	6 965

Naturressursskatt til fremføring i konsernet er oppført med TNOK 4 155.

Spesifikasjon av grunnlag for utsatt skatt

		<i>Forskjeller som utlignes:</i>		
- 57 791	2 400	Anleggsmidler	- 48 289	- 58 228
- 3 444	- 3 879	Omløpsmidler	- 4 537	- 1 616
0	43 462	Langsiktige fordringer	43 462	0
0	0	Langsiktig gjeld	- 43 462	0
0	0	Underskudd til fremføring	- 12 664	- 42
- 61 235	41 983	Sum	- 65 490	- 59 886
17 146	- 11 755	Utsatt skatt (-) / Utsatt skattefordel (+)	18 337	16 768
		<i>Forskjeller som ikke utlignes:</i>		
- 11 978	- 12 124	Pensjonsforpliktelse	- 11 991	- 11 508
- 11 978	- 12 124	Sum	- 11 991	- 11 508
3 354	3 395	Utsatt skatt (-) / Utsatt skattefordel (+)	3 358	3 222

forts.

Morselskap			Konsern	
2004	2005		2005	2004
		<i>Sum forskjeller</i>		
20 500	- 8 360	Sum utsatt skatt (-) / utsatt skattefordel (+)	21 695	19 990
- 2 074	- 28 860	Endring utsatt skatt / utsatt skattefordel	1 704	- 4 209
		<i>Årets grunnlag for grunnrenteskatt fremkommer slik:</i>		
32 177	0	Inntekter	57 568	39 279
10 380	0	Driftskostnader produksjon	15 171	12 472
4 259	0	Skattemessige avskrivninger	7 065	5 554
7 325	0	Friinntekt	10 988	8 425
21 964	0	Sum fradrag	33 224	26 452
10 213	0	Sum grunnrenteinntekt	24 344	12 827
- 32 976	0	Femførbar negativ grunnrente fra tidligere inntektsår inkluder	- 35 227	- 32 976
- 22 763	0	Skattepliktig grunnrenteinntekt	- 10 883	- 20 150
0	0	Grunnrenteskatt (27%)	3 815	706

Grunnrenteskatteberegningen for 2005 for konsernet inneholder anleggene Hønefoss og Vittingfoss. Hønefoss har negativ grunnrenteinntekt på TNOK 25 014, mens Vittingfoss har grunnrenteinntekt på TNOK 14 131.

Note 18 - Magasinbeholdinger

Magasinbeholdningen i vassdraget ovenfor Hønefoss kraftstasjon var på 628 millioner m³ tilsvarende 35 GWh per 31.12.05 eller 68,2% av magasinkapasiteten. Magasinbeholdningen i vassdraget ovenfor Vittingfoss kraftstasjon var på 602 millioner m³ tilsvarende 26 GWh eller 69,8% av magasinkapasiteten.

Note 19 - Pantstillelser og garantier m.v.

Morselskap			Konsern	
2004	2005		2005	2004
		<i>Bokført gjeld som er sikret ved pant o.l.:</i>		
448 188	440 938	Gjeld til kredittinstitusjoner	440 938	448 188
448 188	440 938	Sum	440 938	448 188
		<i>Bokført verdi av eiendeler stilt som sikkerhet for bokført gjeld:</i>		
314 641	313 146	Maskiner o.l.	313 146	314 641
314 641	313 146	Totalt	313 146	314 641

Gjeld til kredittinstitusjoner er sikret med pant i Hønefoss kraftstasjon og i Vittingfoss kraftstasjon. I tillegg er det satt betingelser til selskapets bokførte egenkapital.

Note 20 - Bankinnskudd

Bankinnskudd, kontanter o.l. omfatter bundne skattetreksmidler med TNOK 651 for morselskapet og TNOK 3 055 for konsernet.

Note 21 - Opplysning om virksomhetsområder

Konsern	Produksjon	Nett	Strøm	Service	Mor Eliminering	Totalt	
	2005	2005	2005	2005	2005	2005	
Driftsinntekter	81 474	101 606	107 147	82 493	33 614	- 84 411	321 923
Driftskostnader	46 328	79 946	103 851	74 749	22 796	- 81 481	246 189
Avskrivninger	5 198	8 368	78	377	1 426	- 102	15 345
Driftsresultat	29 948	13 292	3 218	7 367	9 392	- 2 828	60 389
Eiendeler	450 449	242 610	76 396	21 793	976 362	- 907 411	860 199

Mer-/mindre inntekt

	2005	2004
Faktisk inntekt	113 100	117 002
Overliggende nett	- 28 568	- 27 317
Justert faktisk inntekt	84 532	89 685
Justert tillatt inntekt	71 620	76 602
Beregnet mer-/mindreinntekt	12 912	13 083
Korr tillatt inntekt tidligere år	-	(207)
Korr mer-/mindreinntekt	12 912	12 876
Mer-/mindreinntekt inkl. renter 1.1.	8 704	(4 270)
Korrigert tidligere år	-	(207)
Årets bevegelser inkl. renter	13 461	13 181
Akkumulert mer-/mindreinntekt inkl. renter 31.12.	22 165	8 704

Balanse

Sum driftsmidler etter fordeling 1.1.	214 489	211 491
Sum driftsmidler etter fordeling 31.12.	219 409	214 489
Gjennomsnittlige driftsmidler	216 949	212 990
1% påslag for nettkapital	2 169	2 130
Avkastningsgrunnlag	219 118	215 120
Avkastning (driftsoverskudd * 100 / avk.grunnlag)	6,2%	11,4%
Driftsresultat	13 292	24 528

Note 22 - Tradingportefølje

Posisjoner i tradingporteføljen som handles over Nord Pool markedsvurderes i henhold til regnskapsloven § 5-8. Det innebærer at urealiserte gevinster inntektsføres og urealisert tap kostnadsføres løpende. Det er inntektsført TNOK 6 325 i realisert og urealisert gevinst i 2005.

Revisjonsberetning



■ Statsautoriserte revisorer

Ernst & Young AS
Oslo Atrium
Postboks 20
N-0051 Oslo

Hovdevn. 9, Postboks 49
N-3371 Vikersund

Søndre Torv 3, Postboks 316
N-3502 Hønefoss

Medlemmer av Den norske Revisorforening

■ Foretaksregisteret:

NO 976 389 387 MVA

Tel. +47 24 00 24 00
Fax +47 24 00 24 01
www.ey.no

Tel. +47 32 78 99 30
Fax +47 32 78 77 96

Tel. +47 32 17 15 80
Fax +47 32 17 15 81

Til generalforsamlingen i Ringeriks-Kraft AS

Revisjonsberetning for 2005

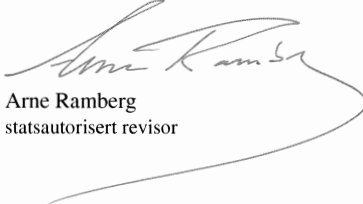
Vi har revidert årsregnskapet for Ringeriks-Kraft AS for regnskapsåret 2005, som viser et overskudd på TNOK 21 666 for morselskapet og et overskudd på TNOK 6 043 for konsernet. Vi har også revidert opplysningene i årsberetningen om årsregnskapet, forutsetningen om fortsatt drift og forslaget til anvendelse av overskuddet. Årsregnskapet består av selskapsregnskap og konsernregnskap. Selskapsregnskapet består av resultatregnskap, balanse, kontantstrømpoppstilling og noteopplysninger. Konsernregnskapet består av resultatregnskap, balanse, kontantstrømpoppstilling og noteopplysninger. Konsernregnskapet og morselskapets regnskap er utarbeidet i samsvar med regnskapslovens regler og god regnskapsskikk i Norge. Årsregnskapet og årsberetningen er avgitt av selskapets styre og administrerende direktør. Vår oppgave er å uttale oss om årsregnskapet og øvrige forhold i henhold til revisorlovens krav.

Vi har utført revisjonen i samsvar med lov, forskrift og god revisjonsskikk i Norge, herunder revisjonsstandarder vedtatt av Den norske Revisorforening. Revisjonsstandardene krever at vi planlegger og utfører revisjonen for å oppnå betryggende sikkerhet for at årsregnskapet ikke inneholder vesentlig feilinformasjon. Revisjon omfatter kontroll av utvalgte deler av materialet som underbygger informasjonen i årsregnskapet, vurdering av de benyttede regnskapsprinsipper og vesentlige regnskapsestimater, samt vurdering av innholdet i og presentasjonen av årsregnskapet. I den grad det følger av god revisjonsskikk, omfatter revisjon også en gjennomgåelse av selskapets formuesforvaltning og regnskaps- og interne kontrollsystemer. Vi mener at vår revisjon gir et forsvarlig grunnlag for vår uttalelse.

Vi mener at

- årsregnskapet er avgitt i samsvar med lov og forskrifter og gir et rettviseende bilde av selskapets og konsernets økonomiske stilling 31. desember 2005 og av resultatet og kontantstrømmene i regnskapsåret i overensstemmelse med god regnskapsskikk i Norge
- ledelsen har oppfylt sin plikt til å sørge for ordentlig og oversiktlig registrering og dokumentasjon av regnskapsopplysninger i samsvar med lov og god bokføringsskikk i Norge
- opplysningene i årsberetningen om årsregnskapet, forutsetningen om fortsatt drift og forslaget til anvendelse av overskuddet er konsistente med årsregnskapet og er i samsvar med lov og forskrifter.

Hønefoss, 5. april 2006
ERNST & YOUNG AS


Arne Ramberg
statsautorisert revisor


Eli Vik
statsautorisert revisor

■ Arendal, Bergen, Bø, Drammen, Fosnavåg, Fredrikstad, Holmestrand, Horten, Hønefoss, Kongsberg, Kragerø, Kristiansand, Larvik, Levanger, Lillehammer, Moss, Måløy, Notodden, Oslo, Otta, Porsgrunn/Skien, Sandefjord, Sortland, Stavanger, Steinkjer, Tromsø, Trondheim, Tønsberg, Vikersund, Ålesund

“ 2005 har vært et spennende og utfordrende år for selskapet og de ansatte. I en ellers travel hverdag har vi holdt fokus på de langsiktige målene for selskapet. Jeg har tro på at vi sammen er rustet for å møte nye utfordringer også i årene som kommer.

Vinsents Gaaserud
Adm. direktør





Ringeriks-Kraft AS – Serviceboks 22 – 3504 Hønefoss
besøksadresse Fossveien 7-9 – 3510 Hønefoss **telefon** 32 11 95 00 **telefaks** 32 12 16 11
post@ringeriks-kraft.no **organisasjonsnummer** NO 976 957 628 MVA



www.ringeriks-kraft.no