

■ ■ ■ For miljøets skyld

ÅRSRAPPORT 2006



Ringeriks-Kraft

www.ringeriks-kraft.no



Rikeriks-Kraft produserer miljøvennlig fornybar energi.
Det gjør vi for miljøets skyld – og for deg som skal bo her.

Innhold

Verdiskapning med miljøperspektiv	3
Slik er vi organisert.....	4
Slik skal vi jobbe	5
Samfunnsregnskap.....	6
Nøkkeltall	7
For miljøets skyld	8-11
Virksomhetsområder:	
Produksjon	14-15
Nett	16-17
Strøm	18-19
Service	20-21
Kultur og idrett	22-23
HMS og kompetanse.....	24-25
Årsberetning.....	26-31
Styret i Ringeriks-Kraft.....	32-33
Resultatregnskap.....	35
Balanse.....	36-37
Kontantstrøm	38
Noter	39-50
Revisjonsberetning	51
Ord og uttrykk.....	52

« Skaper vi godt miljø i alle sammenhenger,
så skaper vi en miljøbevisst bedrift.
Det er en vesentlig verdi både for våre
ansatte, eiere og kunder. »





Verdiskapning med miljøperspektiv

Denne årsrapporten omfatter Ringeriks-Krafts første hele driftsår innenfor en fullverdig konsernmodell. Årsberetningen med regnskap slår fast at bedriften har sitt økonomisk beste år bak seg. Resultatene er skapt gjennom våre ansattes gode innsats med produksjon, omsetning og distribusjon av miljøriktig og fornybar energi. Verdiene som er skapt kommer samfunnet til gode gjennom økonomiske overføringer i form av lønninger, skatter, avgifter og utbytte til våre kommunale eiere.

Organisasjonsmodellen er et verktøy for å nå våre mål. Mye tid er brukt til å etablere gode rutiner og stabilisere driften. Dette arbeidet har gitt oss verdifull og god erfaring. Uansett hvordan vi er organisert, så har vi imidlertid et grunnleggende mål å øke verdiene og gi eierne en tilfredsstillende avkastning på den kapital selskapet forvalter. I 2006 har verdien i Ringeriks-Kraft økt med ca 15 prosent/ca 150 millioner kroner. Denne verdiøkningen har kommet gjennom tillitskapende arbeid og god innsats fra alle ansatte i konsernet.

Verdier for samfunnet

Verdiøkningen som Ringeriks-Kraft har bidratt til er ikke bare forbeholdt selskapets egenverdi. Vårt samfunnsregnskap viser at virksomheten har bidratt med betydelige verdier til samfunnet. I alt 142 millioner er fordelt til skatter og avgifter til det offentlige, lønn til ansatte, utbytte til eierne, til lånegivere og andre, i tillegg til selskapets egen verdiøkning. Vi er stolte over å kunne bidra til verdiskapning i samfunnet på denne måten.

En vesentlig del av verdiskapningen ligger i det regnskapsmessige overskuddet som er skapt i selskapet. Året 2006 ble det beste øko-

nomiske år i Ringeriks-Krafts historie, med et resultat før skatt på 83 millioner kroner. Også omsetningen har vært rekordhøy med 405 millioner kroner.

Det gode miljø

Ringeriks-Kraft er en miljøbedrift som produserer, omsetter og distribuerer miljøriktig fornybar energi. De verdifulle vannkraftressursene søker vi å forvalte på en mest mulig effektiv måte, noe som vil komme både miljøet og våre kunder til gode. Vi har kommet så langt at vi er sertifisert for å utstede opprinnelsesgaranti for vannkraftanleggene våre. Det er en garanti for at vi produserer miljøvennlig fornybar vannkraft. På sikt vil slike garantier bevisstgjøre forbrukerne til å etterspørre en energiform som myndighetene ønsker at det skal produseres mer av.

Det er et ønske fra våre eiere og våre kunder at vi både øker vår vannkraftproduksjon og søker etter andre energikilder. Det er da en selvfølge at en slik satsing aldri skal gå på bekostning av miljøet.

Men det er også mange andre miljøhensyn enn bare å produsere miljøvennlig energi som må tas for at en bedrift som Ringeriks-Kraft skal fungere optimalt. Kraften skal føres fram til kundene på en mest mulig sikker og miljøvennlig måte. Dette krever forståelse både for å begrense naturinngrep og sikre liv og helse. For å ivareta alle disse kravene og samtidig drive effektivt som bedrift, er det svært viktig å ha et godt miljø mennesker imellom. Et godt miljø skaper trivsel, glede og effektivitet.

Skaper vi godt miljø i alle sammenhenger, skaper vi en miljøbevisst bedrift. Det er en vesentlig verdi både for våre ansatte, eiere og kunder.

Vinsents Gaaserud
Adm. direktør



Slik er vi organisert

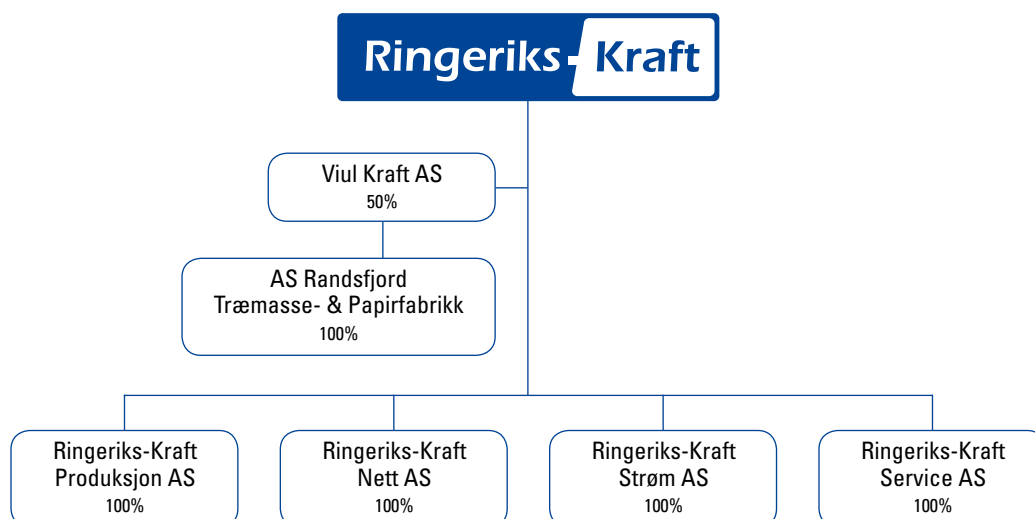
Ringeriks-Kraft AS er et konsern som produserer, omsetter og distribuerer energi. Selskapet eies av kommunene Ringerike (88 prosent) og Hole (12 prosent). Hovedkontoret ligger i Ringerike. Konsernet består av fire heleide selskaper.

Ringeriks-Kraft Produksjon AS driver vannkraftproduksjon i Hønefossen, Ulefoss, Randselva og Vittingfoss. Samlet kraftproduksjon er om lag 400 millioner kilowattimer (GWh) per år.

Ringeriks-Kraft Strøm AS kjøper og selger elektrisk kraft. Kraftsalget foregår i hovedsak til kunder i Ringerike og Hole kommuner.

Ringeriks-Kraft Nett AS eier og drifter distribusjonsnett for fremføring av elektrisk kraft til kunder i Ringerike og Hole. Selskapet har også ansvaret for å vedlikeholde og fornye strømnettet.

Ringeriks-Kraft Service AS er et entreprenørselskap som driver prosjektering og utførelse i tilknytning til bygging, drift og vedlikehold av elektrisk ledningsnett, samt vedlikehold og drift av kraftstasjoner.



Konsernets ledelse består av:

Adm. direktør Vinsents Gaaserud

Viseadm. direktør Kjell Baug

Økonomisjef Odd Birger Nilsen

Organisasjonssjef Bente G. Kristoffersen

Produksjonssjef Helge Bergstrøm

Nettsjef Jan-Erik Brattbakk

Direktør Ringeriks-Kraft Service AS: Ole Edvard Backe

Direktør Ringeriks-Kraft Strøm AS: Kjell Baug



Slik skal vi jobbe

Alle ansatte i Ringeriks-Kraft AS arbeider etter strategiske retningslinjer vedtatt av styret.

Formålet med konsernets virksomhet er først og fremst å utføre alle nødvendige tiltak for å kunne dekke energibehovet i alle deler av forsyningsområdet. Selskapet kan også delta i annen beslektet næringsvirksomhet.

Virksomheten skal drives etter bedriftsøkonomiske og forretningsmessige prinsipper sett i lys av lokalsamfunnets behov for energiforsyning.

Mål

Ringeriks-Krafts overordnede mål er å videreutvikle aksjonærenes verdier og bidra til å styrke veksten i regionen.

Videre mål er å:

- opprettholde forsyningskvaliteten
- videreutvikle ledningsbåren infrastruktur
- søke å anskaffe mer energiproduksjon

Disse målene vil vi blant annet forsøke å oppnå ved å:

- fremstå som en miljøbevisst bedrift
- ha et sterkt merkenavn sammen med en kundestyrte produktportefølje
- oppfattes som åpne, pålitelige, lydhøre og fleksible
- utvikle medarbeiderne
- inngå strategiske allianser med samarbeidspartnere



Søke å anskaffe mer energiproduksjon.



Opprettholde forsyningskvaliteten.



Videreutvikle ledningsbåren infrastruktur.



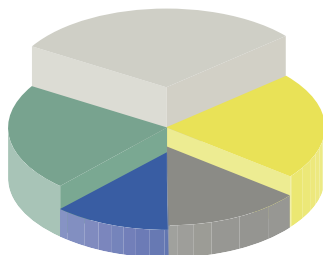
Samfunnsregnskap

Ringeriks-Krafts verdiskapning/samfunnsregnskap

Konsernet Ringeriks-Kraft hadde driftsinntekter på 405,4 millioner kroner i 2006. Justert for innsatsfaktorer som varer, kraft samt eksterne leveranser og avskrivninger på om lag 264,3 millioner kroner ble netto verdiskapning 141,1 millioner kroner.

Av verdiskapningen i Ringeriks-Kraft gikk 31 millioner kroner til de ansatte i form av lønn, 43,2 millioner kroner til det offentlige i form av skatter og avgifter og 19,8 millioner kroner til finansinstitusjoner. Av verdiskapning tilfalt 31 millioner kroner eierne. I tillegg mottar det offentlige ca 150 millioner kroner i form av merverdiavgift og forbruksavgift på salgsinntekter.

Fordeling av verdiskapning i konsernet



Offentlige (30%)

Selskapet (12%)

Ansatte (22%)

Eiere (22%)

Långivere (14%)

Konsern:

Driftsinntekter	405 365
Vareforbruk/driftskostnader	248 443
Brutto verdiskapning	156 922
Kapitalslit	15 785
Netto verdiskapning	141 137
Finansinntekter	1 004
Verdi til fordeling	142 141
<hr/>	
Fordeling til ansatte	22 % 31 048
Fordeling til långivere/øvrige	14 % 19 809
Fordeling til offentlige	30 % 43 169
Fordeling til eiere	22 % 31 000
Fordeling til selskapet	12 % 17 115
Sum fordelt	142 141



Ringeriks-Kraft leverer varme og elektrisk strøm til det nye Samfunnshuset



Nøkkeltall

Nøkkeltall konsern		2006	2005	2004	2003	2002
Resultatregnskap						
Driftsinntekter	mill.kr	405,4	321,9	246,1	234,5	224,1
Driftsresultat	mill.kr	101,8	60,4	35,8	30,3	29,0
Årsresultat	mill.kr	48,1	6,0	28,8	19,7	15,8
Utbytte	mill.kr	31,0	17,0	18,0	17,0	18,0
Driftsmargin	%	25,1	18,8	14,5	12,9	12,9
Balanse						
Totalkapital	mill.kr	913,7	860,2	844,5	562,2	602,9
Egenkapital	mill.kr	307,9	290,8	301,7	291,0	305,8
Soliditet	%	33,7	33,8	35,7	51,8	50,7
Likviditetsgrad 1	%	100,4	86,9	98,0	95,4	91,0
Netto kontantstrøm	mill.kr	39,8	-3,9	13,7	-13,5	11,2
Rentabilitet						
Totalkapitalrentabilitet	%	11,6	6,9	5,5	6,4	5,8
Egenkapitalrentabilitet	%	27,7	15,0	13,3	9,1	7,4
Antall årsverk		77,5	77,3	82,3		
Produksjonsvolum	GWh	388	380	367		
Kraftomsetning	GWh	385	389	394		
Distribuert i eget nett	GWh	556	540	542		
Markedsandel i eget nettområde	%	87	89	90		

Driftsmargin (driftsresultat/driftsinntekter).

Soliditet (egenkapital i prosent av totalkapital).

Likviditetsgrad 1 (omløpsmidler i prosent av kortsiktig gjeld).

Totalkapitalrentabilitet (resultat før rentekostnader i prosent av gjennomsnittlig totalkapital).

Egenkapitalrentabilitet (ordinært resultat før skatt i prosent av gjennomsnittlig egenkapital)



Konsernet Ringeriks-Kraft hadde driftsinntekter på 405,4 millioner kroner.



For miljøets skyld
– og for deg som skal bo her

Miljøvennlig produksjon

Som en lokal miljøbedrift med produksjon, omsetning og distribusjon av miljøriktig fornybar energi, er Ringeriks-Kraft først og fremst opptatt av de som skal bo og leve i vår region. Vår produksjon av elektrisk kraft er først og fremst basert på miljøvennlig og rimelig vannkraft.

Vi kan også nå utstede opprinnelsesgaranti for vannkraftanleggene våre. Det er en garanti for at vi produserer miljøvennlig fornybar vannkraft. På sikt vil slike garantier bevisstgjøre forbrukerne til å etterspørre en energiform som myndighetene ønsker at det skal produseres mer av.



Vannkraft

Vannkraft som begrep omfatter all bruk av vann til kraftproduksjon, enten kraften utnyttes mekanisk eller omformes til elektrisk kraft. I begge tilfeller innebærer det at man utnytter fallenergi-potensialet. Fallenergi omformes til roterende energi via et hjul med skovler, enten det er en kvernkall, et vannhjul eller en vannturbin. For å produsere elektrisk kraft kobles «hjulet» til en dynamo eller en generator som ved å utnytte elektromagnetisk induksjon skaper elektrisk strøm.

Innen vannkraft skiller vi gjerne mellom magasinkraftverk og elvekraftverk. Et magasin-kraftverk kan lagre vann for senere bruk.

Elvekraftverk kjennetegnes av store vannmengder med liten fallhøyde. Disse kraftverkene er avhengige av vannføringen i elvene, noe som vanskelig kan reguleres. Vannet må brukes når det kommer.

(kilde: Wikipedia)

I Ringeriks-Kraft-konsernet er det Ringeriks-Kraft Produksjon som ivaretar virksomheten innen kraftproduksjon. Selskapets kraftproduksjon er i hovedsak elvekraftverk fordelt på fire vassdrag: *Begnavassdraget*, *Randsfjordvassdraget*, *Numedalslågen* og *Tokkevassdraget* i Telemark. Hvert år produserer selskapet om lag 400 millioner kilowattimer, noe som tilsvarer forbruket til om lag 25 000 husstander.



- Vannkraft som begrep omfatter all bruk av vann til kraftproduksjon.
- Innen vannkraft skiller vi gjerne mellom magasin-kraftverk og elvekraftverk.
- Et magasin-kraftverk kan lagre vann for senere bruk.
- Elvekraftverk kjennetegnes av store vannmengder med liten fallhøyde.

Varmepumpe

I luft, jord, sjø og fjell finnes det energi i form av varme. Denne energien kan utnyttes til å varme opp boliger, til tross for at temperaturen i utgangspunktet er lavere enn det du ønsker.

En varmepumpe henter ut energien fra omgivelsene og flytter den til innsiden av huset i form av varme. En varmepumpe bruker mindre energi til å produsere samme mengde varme enn en vanlig elektrisk ovn.

Hvordan fungerer en varmepumpe?

Det finnes i hovedsak to typer varmepumpe: Luftvarmepumpe og vannvarmepumpe.

En *luftvarmepumpe* bruker forskjellen på ute- og innetemperatur til å varme opp luft som blåses inn i huset ved hjelp av en vifte. Den kan sammenlignes med et omvendt kjøleskap. Om sommeren når det er varmt, kan varmepumpa reverseres og blir da et air-condition-anlegg. En slik varmepumpe har to enheter, en som monteres inne og en ute.

En *vannvarmepumpe* bruker den stabile varmen på 4–7 grader i jord, luft eller sjø som utgangspunkt. Varmepumpa bruker denne energien til å varme opp vann som sirkulerer i rør i huset slik at det blir varmt. (kilde: Enova)

Ringeriks-Kraft Produksjon bygger ut og drifter jordvarme for boliger i regionen.

Selskapet har blant annet tegnet avtale med utbygger Tronrud Eiendom om å levere varme fra underjordiske energibrønner til i alt 56 leiligheter på Trekanten – Vik i Hole.

Ringeriks-Kraft Produksjon tar all teknisk og økonomisk risiko ved prosjektet. Her presenteres prosjektet.

Fra venstre:

Produksjonssjef Helge Bergstrøm Ringeriks-Kraft Produksjon, adm. direktør Haakon Tronrud, Tronrud Eiendom og markedsansvarlig Bjørn G. Borgnes, Geoenergi AS.



Et godt miljø for alle

Ringeriks-Kraft vil bidra til at sikker strømforsyning skaper et godt og trygt miljø å leve i for mennesker i fritid og arbeid. Enhver framføring av linjer er et inngrep i naturen. I tillegg er naturen selv en lunefull herre med sin kraft og makt. Det er mange hensyn å ta for å bringe fram miljøvennlig kraft til et moderne samfunnsmiljø.

Et moderne entreprenørselskap, slik som Ringeriks-Kraft Service, må ta miljøhensyn i

mye større grad enn hva som ble gjort i gamle dager. Det er strenge krav til omgang med miljøgifter, til inngrep i naturen og til å ivareta sikkerhet for egne og andres liv og helse. For å ivareta alle disse kravene og samtidig drive effektiv forretning, er det svært viktig å ha et godt miljø mennesker imellom. Et godt miljø skaper trivsel, glede og effektivitet.

Skaper vi godt miljø i alle sammenhenger, så skaper vi en miljøbevisst bedrift.



Ringeriks-Kraft vil bidra til at sikker strømforsyning skaper et godt og trygt miljø å leve i for mennesker i fritid og arbeid.



Virksomhedsområder





Konsernet består av morselskapet Ringeriks-Kraft AS og de fire datterselskapene Ringeriks-Kraft Produksjon AS, Ringeriks-Kraft Nett AS, Ringeriks-Kraft Strøm AS og Ringeriks-Kraft Service AS.



Ringeriks-Kraft Produksjon ivaretar konsernets virksomhet innen kraftproduksjon og består av både hel- og deleide produksjonsanlegg.



Ringeriks-Kraft Nett har som oppgave å drifte, vedlikeholde og fornye strømmettet i kommunene Ringerike og Hole.



Ringeriks-Kraft Strøm kjøper og selger kraft primært til kunder innenfor eget nettområde.



Ringeriks-Kraft Service prosjekterer og bygger nye anlegg i tillegg til drift og vedlikehold av eksisterende ledningsnett.



Produksjon



Ringeriks-Kraft Produksjon ivaretar konsernets virksomhet innen kraftproduksjon og består av både hel- og deleide produksjonsanlegg. Virksomheten drifter kraftverk i Begnavassdraget, Numedalslågen, Midt-Telemark og i Randsfjorden. I tillegg har virksomheten inngått en langsiktig kraftkjøpsavtale med Aall Ulefos. Avtalen omfatter uttak av all produsert volum ved kraftverket i en periode på 40 år. Videre har selskapet tilgang på gjeldsbrevkraft fra Ramfoss og Mykstufoss kraftverk. Årlig normalproduksjon utgjør ca 400 GWh.

Selskapets kraftproduksjon er i hovedsak elvekraftverk som produserer energi avhengig av tilsiget av vann.

Det er nedfelt i eierkravene at økt energi-produksjon er ett mål for å øke verdiene i konsernet. Strategiske satsingsområder til selskapet er både bedre utnyttelse av eksisterende kraftverk, investeringer i nye kraftverk og utvikling av alternativ energi.

Økonomi

Samlet produksjon i 2006 for selskapet utgjør 388 GWh. 2006 startet med relativt sett høye priser både som følge av en kald vinter, høye CO₂-avgifter og et høyt prisnivå i Europa. Prisene holdt seg på et høyt nivå frem til høsten og deretter sank prisene.

Virksomheten hadde i 2006 samlede driftsinntekter på 126,1 millioner kroner. Driftsresultatet ble 83,7 millioner kroner, og resultat før skatt ble 76 millioner kroner. Av selskapets kraftverk var 249 GWh i grunnrenteposisjon i 2006. Dette medførte en samlet skattekostnad på 31,5 mil-

lioner kroner, som utgjør 41,4 prosent. Resultat etter skatt ble dermed 44,5 millioner kroner.

Egenkapitalen i selskapet utgjør 148 millioner kroner (27,9 prosent). Selskapet er kapitalisert slik at det er en sammenheng mellom egenkapitalen og selskapets risiko og omfang.

Kraftforvaltning

Ringeriks-Kraft har avtale om volumsikring av kraftproduksjonen med Norsk Hydro Produksjon, hvorav ca 70 % av produksjonen er volumsikret. Normalt kan produksjonen variere med +/- 30 % per år. Kontrakten med Hydro har sikret selskapet en jevn produksjon uansett om det har vært våte eller tørre år.

Konsernet har også inngått avtale om fysisk og finansiell porteføljeforvaltning med Elkem Energi Handel AS. Selskapet hadde i 2006 sikret ca 65 % av årsproduksjonen gjennom finansielle avtaler. Resterende del av produksjonen er levert på spotmarkedet.

Driftsmessige forhold

Selskapets fokus på effektiv drift ble videreført i 2006. Virksomheten ønsker å være blant bransjens mest kostnadseffektive. I en undersøkelse utført av PA Consulting Group i 2005 er produksjonsvirksomheten rangert blant de meste effektive selskapene innenfor drift av kraftverk i Norge.

Ett av anleggene i Viul Kraft AS var ute av drift i årets første tre måneder på grunn av rehabilitering. Kraftproduksjonen har i resterende del av året vært høyere enn normal, slik at den samlede kraftproduksjonen er omtrent som normalt.

Selskapet har i 2006 videreutviklet virksomheten innenfor produktet levering av varme. Dette har foreløpig resultert i to prosjekter – Elstangen og Trekanten i Hole hvor selskapet i en periode på 15–20 år skal levere varmt vann til oppvarming og tapping basert på jordvarme. Samlede investeringer i selskapet var 1,1 millioner kroner i 2006 og består i hovedsak av investeringer i jordvarmeanlegg.

Personal og organisasjon

Ved utgangen av 2006 er det to ansatte i virksomheten. Daglig leder og driftsleder er

Ringeriks-Kraft Produksjon

	2006	2005
Driftsinntekter	126 091	81 474
Driftskostnader	42 428	52 089
Driftsresultat	83 663	29 385
Resultat før skatt	75 975	22 637
Sum eiendeler	531 196	464 579
Egenkapital	148 047	139 554
Sum langsiktig gjeld	275 500	280 938

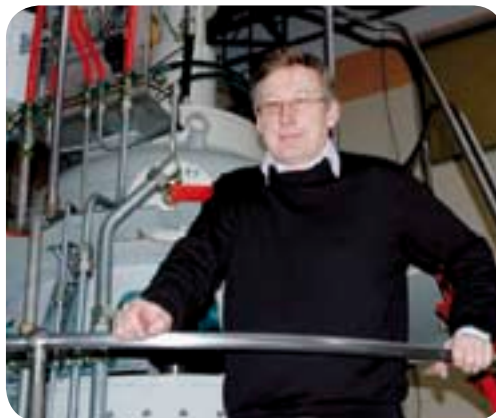
innleid fra morselskapet. Øvrig driftsbemannning leies inn fra Ringeriks-Kraft Service.

Strategi og fremtidsutsikter

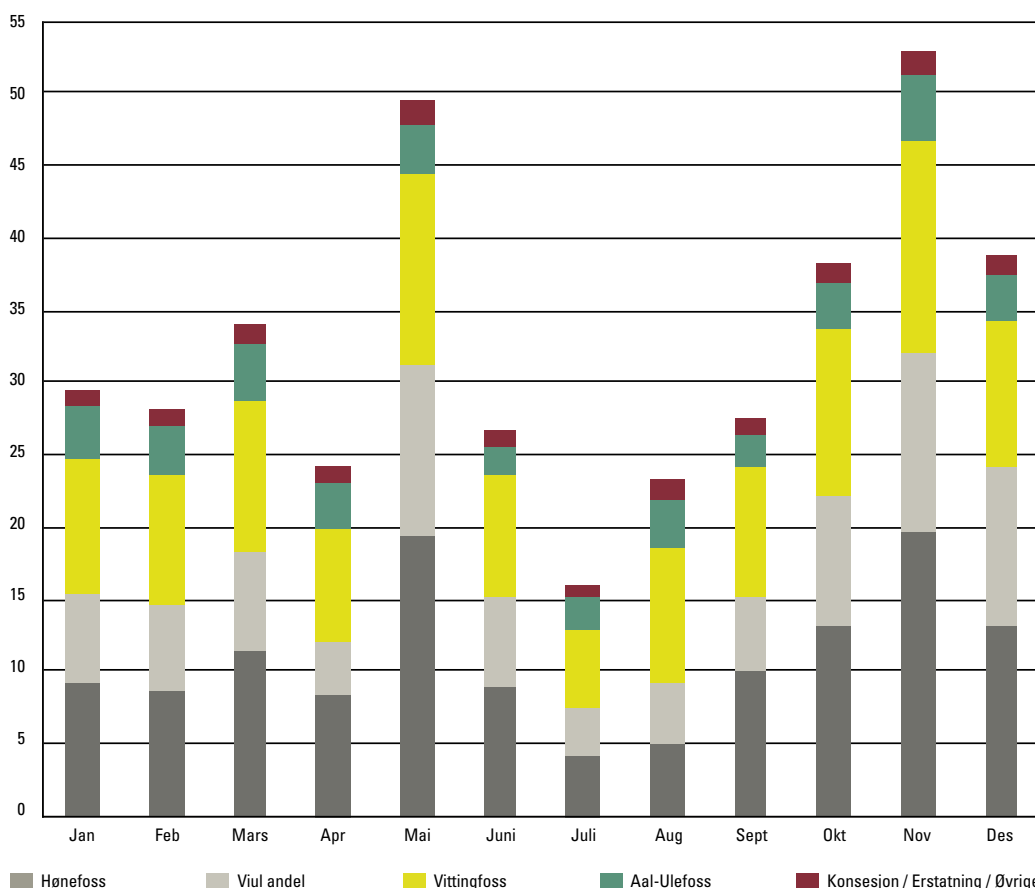
Selskapet har produksjon i fire av de sentrale vassdragene på Østlandet. Det er synergi-effekter ved å drifte flere elvekraftverk innen et begrenset geografisk område. Økt produksjonskapasitet er derfor et prioritert vekstområde.

Virksomheten vil også i 2007 ha fokus både på optimal kraftforvaltning og økning av produksjon i eksisterende kraftverk. I tillegg vil selskapet fortsette utvikling av alternativ energi, herunder varmeleveranser basert på jordvarme. Energiprisene på kort sikt er noe lavere enn de siste årenes priser har vært. Etterspørselen etter norsk miljøvennlig vannkraft forventes å øke ytterligere. Kraftmarkedet synes derfor

å stabilisere seg på et noe høyere nivå enn tidligere, noe som avspeiles i de langsiktige energiprisene.



Produksjonssjef Helge Bergstrøm inspiserer kraftstasjonen på Viul.





Nett

Nettvirksomheten har som oppgave å drifte, vedlikeholde og fornye strømmettet i kommunene Ringerike og Hole. Virksomheten drives i henhold til rammer gitt av Norges vassdrags- og energidirektorat (NVE) og Direktoratet for samfunnssikkerhet og beredskap (DSB). Denne reguleringen omfatter blant annet økonomiske rammer for inntekter og tariffing.

Ringeriks-Kraft har som mål å tilby kundene sikker strømforsyning innenfor gitte, økonomiske rammer.

Økonomi

Nettvirksomhetens samlede driftsinntekter utgjorde 114 millioner kroner i 2006. Av dette utgjør overføringsinntekter 106 millioner kroner, kraftsalg til kunder på ventetariff en million kroner og salg av administrative tjenester sju millioner kroner. Driftsresultatet var 22,6 millioner kroner, som gir en avkastning på nettkapitalen på 10,3 prosent (normalavkastning i 2006 var 5,2 prosent). Resultat før skatt utgjorde 17 millioner kroner.

Selskapet hadde i 2006 et årlig effektiviseringskrav, fastsatt av NVE, på 2,85 prosent. Nettkapitalen utgjorde 219 millioner kroner.

NVE har fra og med 2001 etablert et system for kompensasjon av beregnende kostnader knyttet til ikke levert energi (KILE). Beregnede KILE-kostnader for 2006 er 3,5 millioner kroner, mens tildelt KILE-ramme er 4,3 millioner kroner. Forskjellen mellom beregnet KILE-kostnader og KILE-rammen er inntektsført i 2006.

Ved utgangen av 2006 var akkumulert merinntekt 15,6 millioner kroner, en nedgang på 6,5 millioner kroner fra året før. Merinntekt skal håndteres slik at saldo over tid går mot null (0).

Ringeriks-Kraft Nett

	2006	2005
Driftsinntekter	114 109	101 606
Driftskostnader	91 534	88 314
Driftsresultat	22 575	13 292
Resultat før skatt	17 217	8 356
Sum eiendeler	284 071	243 602
Egenkapital	83 320	48 995
Sum langsiktig gjeld	134 376	156 376

Merinntekten tilbakeføres kunden ved at den tas hensyn til ved beregning av nett-tariffene for kommende år. Ringeriks-Kraft Nett har beregnet at merinntekten vil være tilnærmet null (0) medio 2008.

Driftsmessige forhold

Nettvirksomheten har i 2006 vært stabil uten alvorlige eller lengre avbrudd. Dette har sammenheng med at klimamessige forhold har vært normale, uten ekstreme vindforhold, omfattende torden eller tunge snøfall. Ringeriks-Kraft hadde gjennom året en leverings-sikkerhet på tilnærmet 100 prosent.

Det ble i 2006 distribuert 556 GWh i selskapets strømmett, noe som er en økning på tre prosent.

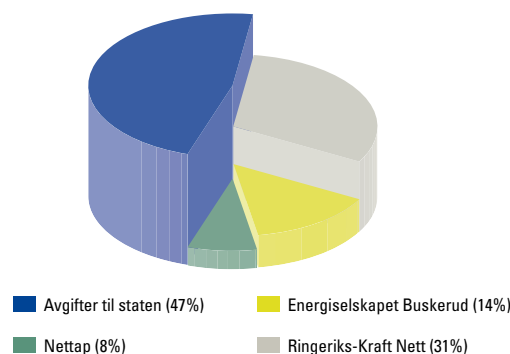
Investeringer

Strømmettet ble i 2006 påkostet med ca 8 millioner kroner for å opprettholde leveringskvaliteten, og sikkerhet i alle deler av forsyningsområdet. Fra 2006 endret selskapet rutiner for anleggstilskudd fra kundene, til at det for alle nye tilkoblinger til strømmettet kreves et anleggstilskudd fra kunden tilsvarende 100 prosent av tilknytningskostnaden. I tillegg er det investert ca 2 millioner kroner i administrative støttesystemer og annet driftsløssøre.

Personal og organisasjon

I 2006 er selskapets personale knyttet til områdene operativ nettdrift, kundeservice og administrative tjenester (regnskap, arkiv, IT mv.). Totalt er det 18 ansatte i selskapet, hvorav åtte er kvinner. Driftleder og direktør er innleid fra morselskapet.

Nettleien går til følgende:



Strategi og fremtidsutsikter

Nettvirksomheten arbeider med å kombinere kravene til effektivitet og avkastning med tilfredsstillende leveringskvalitet. En av hovedutfordringene er å skape tilstrekkelige konstantstrøm gjennom driften til å gjennomføre en forsvarlig fornyelse av strømmettet. Selskapet arbeider derfor innen flere viktige områder.

Selskapet har i 2006 spesielt fokusert på arbeidet rundt nytt økonomisk reguleringsregime som trådte i kraft 1. januar 2007. Selskapet vil gjennom Forum for Strategisk Nettutvikling (FSN) og Energibedriftenes landsforening (EBL) arbeide for ytterligere forbedring av rammevilkårene knyttet til nettreguleringen. FSN arbeider spesielt med å gi innspill til myndigheter for å tilrettelegge for rammebetingelser som er tilpasset små og mellomstore nettselskaper.

Virksomheten står foran betydelige vedlikeholds- og fornyelsesbehov i nettet i årene som kommer. Selskapet har lagt en plan hvor investeringsnivået skal være 160-200 millioner kroner de neste 10 årene. Det legges derfor vekt på analyser og god planlegging for å gjennomføre denne satsingen på en optimal måte.

Nett vil arbeide systematisk for ytterligere å effektivisere selskapets arbeidsoppgaver, blant annet ved bruk av ny teknologi. Nettvirksomheten arbeider også kontinuerlig med forbedringer slik at selskapets kunder skal oppleve en tilfredsstillende leveringssikkerhet og god service i all kontakt med selskapet.



Nettsjef Jan-Erik Brattbakk ved en av de 17 nye nettstasjonene som ble montert i 2006.



Nettvirksomhet handler også om kontinuerlige forbedringer.



Nettvirksomheten har i 2006 vært stabil uten alvorlige eller lengre avbrudd.



Strøm

Virksomheten kjøper og selger kraft primært til kunder innenfor eget nettområde, som er kommunene Ringerike og Hole. Strømmen blir kjøpt i det åpne markedet via Elkem og videresolgt til kundene.

Selskapet har ved utgangen av 2006 16 965 kunder, hvorav 15 633 kunder er innenfor eget nettområde og 1 332 er eksterne kunder. Om lag 65 prosent av selskapets husholdningskunder har valgt å inngå fastprisavtale.

Økonomi

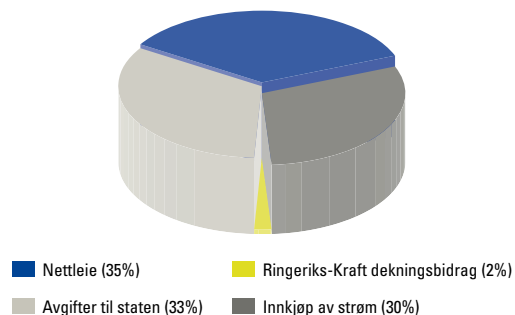
Salg av kraft til selskapets kunder utgjorde 385 GWh, som er på samme nivå som de foregående år. Selskapet startet i 2006 med salg av varmepumper. Dette har gitt et positivt dekningsbidrag.

Salg av kraft er en virksomhet med høy risiko og lave marginer. Selskapet hadde i 2006 driftsinntekter på 138,6 millioner kroner og et driftsresultat på 2,3 millioner kroner. Resultat før skatt utgjorde 2,1 millioner kroner. Resultatet i selskapet gir en fortjeneste, eksklusiv salg av varmepumper, på i underkant av 100 kroner per kunde.



– Velkommen til Ringeriks-Kraft, sier Eva Edvardsen.

Hva består strømfakturaen av?



Ringeriks-Kraft Strøm

	2006	2005	2004*
Driftsinntekter	138 635	107 147	101 270
Driftskostnader	136 301	103 929	102 565
Driftsresultat	2 334	3 218	(1 294)
Resultat før skatt	2 131	2 451	(2 161)
Sum eiendeler	52 291	76 701	75 975
Egenkapital	28 801	28 712	28 367
Sum langsiktig gjeld	0	0	40 415

* Tallene inkluderer internettvirksomheten

Kunder

Selskapet har fortsatt en sterk markedsposisjon i Ringeriks-Krafts nettområde med ca 83 prosent av antall kunder. Konsernet innførte i 2006 ventetariff for kunder hvor nettselskapet leverer kraft, blant annet i overgangsfasen fra en strømleverandør til en annen. Ved utgangen av 2006 hadde selskapet ca 900 kunder, ca fem prosent, på ventetariff. Samlet har konsernet dermed en markedsandel på ca 87 prosent.

Markedet for strømsalg er fortsatt preget av prispress. Ringeriks-Kraft Strøm ønsker å fremstå som en solid og pålitelig kraftleverandør som fører en troverdig prispolitikk. Selskapet har satset på et produkttilbud tilpasset kundenes behov og å opprettholde god service til sine kunder.

Personal

Selskapet hadde ved utgangen av 2006 fire ansatte, hvorav to var kvinner.

Daglig leder direktør Bjørn Prøsch Meier sa opp sin stilling 1.2.2007. Kjell Baug er daglig leder i selskapet.

Strategi og fremtidsutsikter

Selskapet vil i 2007 forsette arbeidet med ytterligere forbedringer av kundebehandling og kundeservice. Åpen, objektiv og tidsriktig informasjon om kraftmarkedet og avtaletyper vil bidra til økt tillitt blant våre kunder. I tillegg vil det bli satt økt fokus på kortere responstid, både per telefon og ved andre henvendelser til selskapet.



Kundemøte mellom
Rolf Stubdal, Ringbo og
Cecilie Rød, Ringeriks-Kraft.



Service

Selskapet prosjekterer og bygger nye anlegg i tillegg til drift og vedlikehold av eksisterende ledningsnett. Selskapets oppgaver omfatter også beredskaps- og vaktordninger, kontroll av strømmålere, nytilknytninger mv. samt vedlikehold og drift av kraftstasjoner.

Ringeriks-Kraft Service har i 2006 ytterligere styrket sin markedsposisjon og opparbeidet gode kunderelasjoner i områdene Oslo, Asker og Bærum og Hallingdal. Markedssegmentene er i hovedsak energibransjen, industri og kommuner. De største kundene, foruten Ringeriks-Kraft Nett og Ringeriks-Kraft Produksjon, er andre energiselskaper som Hafslund og ECO energi, Statens Vegvesen og ulike kommuner i nærområdet.

Økonomi

Selskapet hadde i 2006 driftsinntekter på 72,8 millioner kroner og et resultat før skatt på 4,3 millioner kroner. Selskapet kan vise til et meget godt år også i 2006, og følger utviklingsplanen for selskapet med en ekstern omsetning på ca 45 prosent.

Driftsmessige forhold

2006 må karakteriseres som et normalår når det gjelder driftsmessige forhold. Det har vært få alvorlige feilsituasjoner i Ringeriks-Krafts konsesjonsområde.

Selskapet har imidlertid bistått andre energiselskaper med driftspersonell i vanskelige situasjoner, blant annet Agder Energi i forbindelse med ekstreme værforhold vinteren 2006.



Ringeriks-Kraft Service

	2006	2005	2 004
Driftsinntekter	72 789	82 493	60 408
Driftskostnader	68 405	75 126	58 124
Driftsresultat	4 384	7 367	2 284
Resultat før skatt	4 271	7 479	2 344
Sum eiendeler	36 764	21 794	17 357
Egenkapital	3 736	2 482	2 439
Sum langsiktig gjeld	0	0	0

Personal

Selskapet har ved utgangen av året 49 ansatte som hovedsakelig er montører. Selskapets administrasjon består av ledelse og prosjektledere. Det er i 2006 tatt inn to nye lærlinger, slik at selskapet nå til sammen har fem lærlinger.

Selskapets største verdi er de ansatte. For å få fornøyde kunder må vi oppleves som serviceinnstilte og faglig dyktige. Dette gjøres best ved å legge til rette for faglig utvikling og trivsel på arbeidsplassen.

Ringeriks-Kraft Service AS har inngått avtale om et mer inkluderende arbeidsliv. Systematisk arbeid med helseforebyggende tiltak har bidratt til et lavt sykefravær også i 2006.

Strategi og fremtidsutsikter

Det er stadig krav om forbedret produktivitet

innen energibransjen. Noen av målene for selskapet er økt effektivitet, god kundetilfredshet og å være en attraktiv og sikker arbeidsplass for de ansatte. For å lykkes med dette er det viktig med kontinuerlig forbedringsarbeid gjennom å bedre arbeidsprosesser og benytte seg av ny tilgjengelig teknologi.

En annen utfordring i et marked med fokus på effektivisering er å skape nye og relevante oppdrag til selskapets ansatte. Dette gir også en utfordring i å sørge for god og relevant kompetanse med en blanding av gammelt og ungt.

Selskapet har ved flere anledninger vist seg konkurransedyktige både på pris og kvalitet og søker å videreføre den positive utviklingen også i 2007. Selskapet vil fortsette med å bygge allianser med nærliggende energiselskaper og andre selskaper i Oslo regionen.



Selskapet har ved utgangen av året 49 ansatte som hovedsakelig er montører. Selskapets største verdi er de ansatte.



Selskapet prosjekterer og bygger nye anlegg i tillegg til drift og vedlikehold av eksisterende ledningsnett.



Kultur og idrett

Ringeriks-Kraft ønsker å være en tydelig aktør i regionen gjennom å bidra med støtte til ulike kultur- og idrettsarrangementer. Sponsorvirksomheten skal underbygge konsernets profil og bidra til at konsernet når sine overordnede mål. Vi ønsker også at aktørene som det inngås samarbeidsavtale skal ha verdier som er i samsvar med Ringeriks-Krafts verdigrunnlag.

I 2006 bidro selskapet med om lag 1,1 millioner kroner i sponsormidler og støtte gjennom samarbeidsavtaler til ulike aktiviteter i regionen.

Hønefoss Ballklubb

Ringeriks-Kraft er en av hovedsamarbeidspartnerne til Hønefoss Ballklubb, som har sitt A-lag i førstedivisjon. Etter en svak start på sesongen endte laget på fjerdeplass, bare ett poeng fra opprykkskvalifisering. Også klubbens andrelag endte på fjerdeplass – i fjerdedivisjon. Det nystartede HBK 3 i 7. divisjon rykket opp til 6. divisjon.

Ringeriks-Kraft har videreutviklet sitt samarbeid med Hønefoss Ballklubb i 2007 og har undertegnet en ny treårig sponsoravtale med klubben. I avtalen ligger et overordnet mål om at Hønefoss Ballklubb kan utvikle seg til en god bredde- og toppklubb i norsk fotball.

Støtten skal fordeles på fotballskole, juniorlag og A-lag. Slik ønsker Ringeriks-Kraft å synliggjøre hvor viktig det er med langsiktig tenkning i idretten. En langsiktig tenkning lik den Ringeriks-Kraft må stå for i sitt arbeid med produksjon, omsetning og distribusjon av energi til beste for ringeriksregionens framtid.



Ringerike Grand Prix er et internasjonalt sykkelritt som profilerer vår region på en positiv måte.



De unge syklistene i Ringerike Sykkelklubb oppnår stadig gode resultater.



Ringeriks-Kraft har undertegnet en ny treårig sponsoravtale med Hønefoss Ballklubb i 2007.



Selskapet støtter Hønefossrevyen og Fossefestivalen i tillegg til flere andre kulturarrangementer.

Kulturstøtte

Ringeriks-Kraft støtter også en rekke lokale kulturtiltak. «Krafttak for kultur» ser ut til å resultere i at vi har fått en viktig og sentral kulturscene for regionen. Selskapet fortsetter å støtte Hønefossrevyen og Fossefestivalen i tillegg til flere andre større og mindre kulturarrangementer.

Ringeriksmaraton

Nytt fra 2006 er støtte til Ringeriksmaraton, som får stor deltagelse og oppmerksomhet som et positivt lokalt arrangement.

Ringerike Sykkelklubb

Sykelidretten har lange tradisjoner i distriktet og Ringerike Sykkelklubb satser spesielt på å inspirere de unge. Også Ringeriks-Kraft har fått inspirasjon av sykkelklubben gjennom et sykkelprosjekt med målsetning å bidra til god helse og godt arbeidsmiljø. I 2005 gjennomførte 40 ansatte Birkebeinerrittet, i 2006 var antallet 13.

Ringerike Grand Prix

Sett i lys av Ringeriks-Krafts satsing på sykkelporten er det også inngått en samarbeidsavtale med Ringerike Grand Prix. Arrangementet er et internasjonalt sykkelritt som profilerer vår region og Ringeriks-Kraft på en positiv måte.

Ny idrettslinje

Ringeriks-Kraft har bidratt med ressurser til Idrettslinja på Ringerike videregående skole. Midlene er brukt til å hente trenerkompetanse innenfor utholdenhetsidrettene sykkel, ski og skiskyting.

Det er første året det er tilbud som er rettet mot disse idrettsgrenene her i Hønefoss. Ringeriks-Kraft gjorde dette fordi vi ser på det som viktig å beholde og bevare de unge idrettstalentene i vårt distrikt. Alternativt ville disse ungdommene i en alder av 16 år reist til Lillehammer eller Geilo for å perfektionere seg i sin idrettsgren.



Marie Voreland, 17 år, som har vært en meget god ambassadør for Ringeriks-Kraft og Ringerike sykkelklubb i 2006 gjennom sine prestasjoner på sykkel, mottok i mars 2007 bestemannspremie på kr. 10 000,- for sin innsats i 2006.



HMS og kompetanse

I Ringeriks-Kraft er et helhetlig helse, miljø og sikkerhetsarbeid (HMS) et prioritert område. HMS er en viktig del av vårt kvalitetsarbeid, og krever årvåkenhet hos de ansatte. HMS er forankret i selskapets styrings- og rapporteringssystem.

Ringeriks-Kraft skal være en sikker og god arbeidsplass med et godt arbeidsmiljø. Konsernets selskaper har inngått avtale om inkluderende arbeidsliv. Målet for HMS-arbeidet er at det ikke skal være fravær som skyldes arbeidsskader i forbindelse med vår virksomhet.

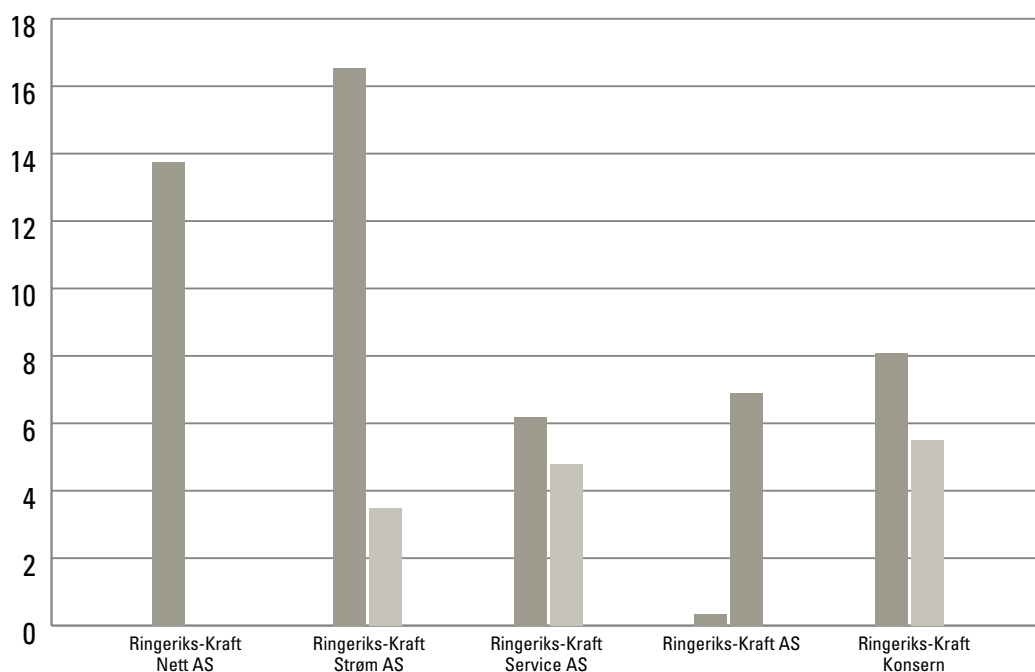
I 2006 har det vært fire rapporterte uhell og ingen nestenulykker i bedriften. To av disse førte til sykemelding.

Sykefraværet hadde spesielt fokus i 2005, noe som førte til en betydelig reduksjon fra 9,3 prosent til 5,5 prosent. I 2006 økte sykefraværet igjen til åtte prosent, men ligger fortsatt godt under tallet fra 2004.



Ringeriks-Kraft skal være en sikker og god arbeidsplass med et godt arbeidsmiljø.

Sykefravær



Ringeriks Kraft Produksjon AS hadde ikke sykefravær i 2005 og 2006.

Kompetanseutvikling

Ringeriks-Kraft ser medarbeiderne og deres kompetanse som et konkurransefortrinn i et energimarked i endring. Konsernet har en lærende, kompetansebasert og motivert organisasjon. Verdigrunnlaget er styrende for medarbeidernes handlinger. Kjerneverdiene er at vi skal framstå som åpne, pålitelige, lydhøre og fleksible.

De viktigste satsingene med kompetansehevende tiltak har i 2006 vært inntak av lærlinger. Ringeriks-Kraft Service har ti prosent lærlinger av 50 ansatte. Lærlingene styrker staben gjennom aktiv medvirkning i arbeidet, samtidig som de gir de ansatte større tro på framtiden.

Ringeriks-Kraft har i flere år lagt til rette for at ansatte skal ha muligheter til økt formell kompetanse gjennom videreutdanning. Flere av selskapets ansatte har de senere årene tatt høyere utdanning, blant annet gjennom BI.

Selskapet satser også spesielt på lederutvikling for kvinner ved deltagelse i Female Future-programmet i regi av NHO.

Aktiv seniorklubb i Ringeriks-Kraft

Ukentlig møtes mange av seniorene i Ringeriks-Kraft til sosialt samling og ulike aktiviteter.

Kantina i Fossveien er møtested hver torsdag hvor vafler serveres og mang en god historie fortelles. Det er en munter gjeng som treffes og det er hyggelig for både bedriften og pensjonistene at kontakten med tidligere arbeidsplass og kollegaer opprettholdes. Faste aktiviteter hver uke er bowling og skyting.

I tillegg arrangerer seniorklubben bussturer, møter og juletreff. Det er ikke alle bedrifter som har eget pensjonistlag som deltar på Ringeriks-maraton, men det har Ringeriks-Kraft!

Disse spreke gutta er vi stolte av, de høster også medaljer i bransjens NM for e-verksansatte i terrengløp. Klubben har ca 100 medlemmer.



Lærlingene styrker staben gjennom aktiv medvirkning i arbeidet, og de gir de ansatte større tro på framtiden.



Selskapet satser også spesielt på lederutvikling for kvinner ved deltagelse i Female Future-programmet i regi av NHO.



Ukentlig møtes mange av seniorene i Ringeriks-Kraft til sosial samling og ulike aktiviteter.
Fra venstre: Leif Larsen og Per Aasen.

« Vi er tilfreds med resultatene i 2006 og med selskapets utvikling de siste årene. Gode resultater kommer lokalmiljøet til gode. Ringeriks-Kraft er litt ditt og mitt.

Erik Breili
Styrets leder





Årsberetning 2006

Konsernet Ringeriks-Kraft består av morselskapet Ringeriks-Kraft AS og de fire heleide datterselskapene Ringeriks-Kraft Produksjon AS, Ringeriks-Kraft Nett AS, Ringeriks-Kraft Strøm AS og Ringeriks-Kraft Service AS. I tillegg eier selskapet 50 prosent av aksjene i Viul Kraft AS.

Ringeriks-Kraft AS eies av Ringerike kommune med 88 prosent og Hole kommune med 12 prosent.

KONSERNETS VIRKSOMHET, MÅL OG STYRING

Konsernet har 405 millioner kroner i driftsinntekter, resultat før skatt er 83 millioner kroner og en bokført egenkapital på 308 millioner kroner. Konsernet har 77 ansatte og har hovedkontor i Ringerike.

Konsernets hovedvirksomhet er energiproduksjon, distribusjon og omsetning av elektrisk kraft og entreprenørvirksomhet.

Som styringsprinsipp legger konsernet til grunn «prinsipper for god eierstyring og selskapsledelse», som gjelder for norske børsnoterte selskaper.

Det grunnleggende målet er å øke verdiene i selskapet og å gi eierne en tilfredsstillende avkastning på den kapitalen selskapet forvalter. Verdiene kan blant annet økes gjennom økt egenproduksjon, utvikling av nye forretningsområder og gjennom forretnings samarbeid med andre. Årlig utbytte vurderes hvert år i forhold til årets resultat, egenkapitalsituasjonen og behovet for kapital til videreutvikling av selskapet, slik det er beskrevet i begge eierens omforente eierkrav.

ØKONOMI OG FINANS

Resultat 2006

Etter styrets oppfatning gir det fremlagte årsregnskapet et rettviseende bilde av selskapets resultat, eiendeler, gjeld og finansielle stilling.

Konsernets driftsinntekter utgjør 405 millioner kroner. Av de totale driftsinntektene utgjør salg av energi til engrosmarkedet 123 millioner kroner, overføringstjenester 107 millioner kroner og salg av energi til bedrifter og husholdninger 134 millioner kroner. Øvrige driftsinntekter på 41 millioner kroner er i hovedsak entreprenørtjenester, og salg av varmepumper med videre.



Styret i Ringeriks-Kraft

► Konsernet har et driftsresultat på 102 millioner kroner og et resultat før skatt på 83 millioner kroner. Resultatet i 2006 er bedre enn tidligere år, i hovedsak som følge av oppkjøp av kraftproduksjon, økte kraftpriser og stabil drift. Resultatene er påvirket av underskudd i Viul Kraft AS, i hovedsak som følge av rehabilitering av kraftverket.

Konsernets samlede beregnede skattekostnad for 2006 er 34,9 millioner kroner. Skattekostnaden avviker fra normal skatteprosent, i hovedsak som følge av beregnet grunnrenteskatt for kraftverkene på 10,3 millioner kroner og at investering i tilknyttet selskap tas inn med resultat etter skatt.

Resultatet etter skatt i konsernet utgjør 48,1 millioner kroner.

Selskapet har arbeidet med å utnytte de muligheter som ligger i eksisterende fall. Dette har resultert i en realisert produksjonsøkning i det deleide kraftverket Viulfoss på totalt 6 GWh. Det er søkt om konsesjon for utbygging av Vittingfoss kraftstasjon med et nytt aggregat, som vil øke produksjonsvolumet med 22 GWh. Det arbeides kontinuerlig med å opprettholde stabil strømforsyning og et høyt servicenivå. Utover dette driver konsernet ikke med forsknings- og utviklingsaktiviteter.

Konsernets resultatregnskap og balanse viser etter styrets mening et solid konsern. Styret er fornøyd med utviklingen i konsernet og finner resultatet for 2006 tilfredsstillende.

Likviditet og finansiering

Langsiktig rentebærende gjeld i konsernet utgjør 435,5 millioner kroner. Konsernets langsiktige gjeld er lån i DnB NOR ASA til flytende rente. Av selskapets låneportefølje er ca 45 prosent sikret med et rentetak på 5,5 prosent i tre år.

Konsernets egenkapital var ved utløpet av året 308 millioner kroner. Dette gir en egenkapitalandel på 33,7 prosent og er et tilfredsstillende nivå på egenkapitalen i forhold til selskapets virksomhet, omfang og risiko. Avkastningen på egenkapitalen (resultat før skatt/gjennomsnittlig egenkapital) for konsernet er 27,7 prosent.

Kontantstrøm fra operasjonelle aktiviteter utgjør 72,1 millioner kroner. Etter dekning av netto kontantstrøm fra investeringsaktiviteter på 5,5 millioner kroner, netto nedbetaling av lån med 9,8 millioner kroner og utbetalt utbytte i 2006 med 17 millioner kroner er økning i likvid-

iteten 39,8 millioner kroner. Samlet tilgjengelig likviditet er 53,9 millioner kroner per 31. desember 2006. I tillegg har konsernet en trekkrettighet i DnB NOR på 70 millioner kroner.

Finansiell risiko

Konsernets inntekter er i hovedsak fra kraftproduksjon og er dermed eksponert for risiko ved endringer i energipriser, produksjonsvolumer og rente- og valutasingninger.

I et marked med stort innslag av vannkraft, vil pris og produksjonsvolum variere. For å redusere risiko for store prisvariasjoner, og for å sikre deler av kontantstrømmene innen produksjonsvirksomheten og strømsalg, benyttes finansielle prissikringsinstrumenter. Prissikringer foretas i henhold til vedtatte strategier og inngås med eksterne samarbeidspartnere, Elkem Energi Handel. For å redusere variasjoner i produksjonsvolum er ca 70 prosent av produksjonen volumsikret gjennom en avtale med Norsk Hydro.

All krafthandel i engrosmarkedet foretas i Euro. For å unngå svingninger i valuta er avtaler med samarbeidspartnere inngått i norske kroner.

Risiko forbundet med nettvirksomheten er i hovedsak knyttet til myndighetsreguleringer og skader på strømmettet som forårsakes av uvær, ytre påkjenninger eller havari.

Renterisiko styres av selskapets langsiktige finansieringsbehov for produksjons- og nettvirksomhetene. Selskapet har valgt å rentesikre ca 45 prosent av selskapets låneportefølje ved inngåelse av en avtale om rentetak. Selskapets kreditrisiko og renterisiko anses som lav.

Det er etablert en trekkrettighet for å sikre driftslikviditet. Selskapets likviditetsrisiko anses som lav.

Investeringer

Samlede investeringer i konsernet var 10,7 millioner kroner i 2006. Av dette utgjorde investeringer i strømmettet ca åtte millioner kroner. Øvrige investeringer er i hovedsak administrative støttesystemer og investeringer i jordvarmeanlegg i produksjonsvirksomheten.

Fortsatt drift

Styret bekrefter at forutsetningen om fortsatt drift er til stede. Årsregnskapet er avlagt i samsvarende med dette.

VIRKSOMHETSOMRÅDER

Konsernets virksomhet er energiproduksjon, nettvirksomhet, strømsalg og entreprenørvirksomhet.

Ringeriks-Kraft Produksjon AS

Selskapet ivaretar Ringeriks-Kraft konsernets virksomhet innen kraftproduksjon og består av både hel- og deleide produksjonsanlegg. Virksomheten drifter kraftverk i Bægnavassdraget, Numedalslågen, Midt-Telemark og i Randsfjorden og har konsesjon på drift av anleggene Hønefoss I og II, Åsa og Vittingfoss Kraftstasjon.

Selskapet har i 2006 samlede driftsinntekter på 126,1 millioner kroner, et driftsresultat på 83,7 millioner kroner og et resultat før skatt på 75,9 millioner kroner. Samlet produksjon i 2006 for selskapet utgjør 388 GWh. 2006 har vært preget av høye kraftpriser

Selskapets fokus på effektiv drift ble videreført i 2006. Driften av anleggene har vært gjennomført uten vesentlige driftsstanser. Virksomheten er blant bransjens mest kostnadseffektive.

Ringeriks-Kraft Nett AS

Selskapet har som oppgave å drifte, vedlikeholde og fornye strømmettet i henhold til omsetningskonsesjon og områdekonsesjon for kommunene Ringerike og Hole.

Virksomheten drives i henhold til rammer gitt av Norges vassdrags- og energidirektorat (NVE) og Direktoratet for samfunnssikkerhet og beredskap (DSB). Denne reguleringen omfatter blant annet økonomiske rammer for inntekter og tariffing.

Virksomheten har samlede driftsinntekter på 114,1 millioner kroner og resultat før skatt på 17,2 millioner kroner. Selskapet utfører administrative tjenester for konsernet som viderefaktureres. Selskapet har et driftsresultat på 22,6 millioner kroner. Dette gir en avkastning på nettkapitalen på 10,3 prosent. Det er transportert 556 millioner kWh i strømmettet, noe som er 4,9 prosent høyere enn forventet. Selskapet hadde 18 880 kunder ved utgangen av 2006. Leveringskvaliteten til kundene gjennom året har vært tilnærmet 100 prosent, som er noe bedre enn NVEs ramme.

Akkumulert merinntekt utgjør 15,6 millioner kroner ved utgangen av 2006, en nedgang på 6,5 millioner kroner fra 2005. Merinntekt skal håndteres slik at saldo over tid går mot null (0).

Ut fra estimert forbruksutvikling og gjeldende nettleie viser beregninger at merinntekten vil bli redusert til 0 (null) i løpet av andre halvår 2008.

Ringeriks-Kraft Strøm AS

Selskapet har i 2006 driftsinntekter på 138,6 millioner kroner og et resultat før skatt på 2,1 millioner kroner. Hovedaktiviteten har vært salg av strøm til bedriftskunder og privathusholdninger i Ringeriksregionen, og har ca 17 500 strømkunder. I tillegg har selskapet solgt varmepumper.

Markedet for strømsalg er fortsatt preget av konkurranse og prispress. Ringeriks-Kraft Strøm har i 2006 søkt å fremstå som en solid og pålitelig kraftleverandør. Selskapet har satset på produkttilbud tilpasset kundenes behov og god kundeservice.

Ringeriks-Kraft Service AS

Selskapet prosjekterer og bygger nye anlegg, i tillegg til drift og vedlikehold av det eksisterende ledningsnett. Selskapets oppgaver omfatter også beredskaps- og vaktordninger, kontroll av strømmålere, nytilknytninger mv. samt vedlikehold og drift av kraftstasjoner. Markedene er energibransjen, industri, kommuner og privathusholdninger.

Selskapet har i 2006 driftsinntekter på 72,8 millioner kroner og et resultat før skatt på 4,3 millioner kroner. Virksomheten kan vise til et godt år med høy aktivitet. Selskapet har de siste årene opparbeidet en god markedsposisjon og gode kunderelasjoner i områdene Oslo, Asker og Bærum og Hallingdal. Selskapet har en ekstern omsetning på ca 45 prosent.

Ringeriks-Kraft AS

Ringeriks-Kraft AS er morselskapet i konsernet. Selskapet utfører strategiske og administrative tjenester for konsernet, blant annet kraft- og finansforvaltning, risiko- og økonomistyring. Videre utføres felles administrative tjenester som informasjon, kompetanseutvikling, personal og HMS arbeid.

Selskapet har i 2006 driftsinntekter på 11,7 millioner kroner og et resultat før skatt på 16,3 millioner kroner. Selskapet har mottatt 27,5 millioner kroner i utbytte fra datterselskapene Produksjon, Strøm og Service, og 1,5 millioner kroner i utbytte fra Viul Kraft AS.



- Styret foreslår et utbytte på 31 millioner kroner, noe som etter styrets vurdering er i samsvar med de vedtatte eierkravene. Avsatt utbytte utover morselskapets resultat på 19,6 millioner kroner, foreslås overført fra annen egenkapital. Dette begrunnes med et solid overskudd i konsernet og at datterselskapenes egenkapital samlet er styrket med ca 32 millioner kroner, ved at henholdsvis 100 og 45 prosent av overskuddene i Ringeriks-Kraft Nett AS og Ringeriks-Kraft Produksjon AS er tillagt egenkapitalen.

Viul Kraft AS

Ringeriks-Kraft eier 50 prosent av aksjene i Viul Kraft AS som igjen eier 100 prosent av aksjene i AS Randsfjord Træmasse- & Papirfabrikk. Selskapet er lokalisert i Randsfjord-vassdraget og består av fire kraftverk med åtte turbiner.

Viul Kraft AS' regnskap er innarbeidet i konsernregnskapet etter egenkapitalmetoden. I regnskapet er andel av underskudd i Viul Kraft innarbeidet med 0,5 millioner kroner. Underskuddet i 2006 skyldes rehabilitering av kraftverk og høy grunnrenteskatt. I tillegg er det i konsernregnskapet foretatt avskrivning av goodwill med 2,6 millioner kroner.

ORGANISASJON OG PERSONALE

Ved utgangen av 2006 hadde konsernet 78 ansatte (77,5 årsverk), hvorav fem ansatte er lærlinger. Morselskapet hadde fem ansatte (fem årsverk) ved utgangen av 2006.

De ansatte er fordelt på følgende datterselskaper per 31. desember 2006:

	Antall ansatte totalt	Antall kvinner
Ringeriks-Kraft AS	5	2
Ringeriks-Kraft Produksjon AS	2	0
Ringeriks-Kraft Nett AS	18	8
Ringeriks-Kraft Strøm AS	4	2
Ringeriks-Kraft Service AS	49	1

Likestilling

Konsernet har som mål å være en arbeidsplass med likestilling mellom kvinner og menn. Det skal ikke forekomme forskjellsbehandling grunnet kjønn i saker som for eksempel lønn, avansement og rekruttering.

Av konsernets ansatte er 13 kvinner. Morselskapets styre har sju medlemmer, herav tre kvinner.

Selskapet har en høy andel mannlige ansatte. Dette skyldes hovedsakelig at nett- og entreprenørvirksomhetene tradisjonelt har vært mannsdominert.

Helse og sikkerhet

Selskapet har i 2006 opprettholdt fokus på helse og sikkerhet. Ringeriks-Kraft har videreført aktiviteter der målet blant annet er å redusere sykefraværet. De ansatte har tilbud om trening og deltagelse i Birkebeinerrittet.

Konsernets samlede sykefravær er 8,1 prosent. Av dette utgjør fravær inntil 16 dager 1,3 prosent og sykefravær ut over 16 dager 6,8 prosent. Selskapet har i 2006 hatt en økning i langtidsfraværet og har hatt spesiell fokus på tiltak for å redusere dette.

Det har i 2006 ikke vært alvorlige ulykker i konsernet. Det har vært registrert tre skader på ansatte, men ingen skader har resultert i lengre fravær.

Gjennomsnittsalderen i konsernet er 47 år.

YTRE MILJØ

Selskapets produserer og fremfører ren kraft, og har evigvarende ressurser. Det har i 2006 ikke vært hendelser som har gitt skade eller utslipp som har skadet det ytre miljøet.

Selskapet har i 2006 ingen foreliggende pålegg knyttet til det ytre miljøet.

FREMTIDSUTSIKTER

Selskapet har produksjon i fire av de sentrale vassdragene på Østlandet. Det er synergi-effekter ved å drifte flere elvekraftverk innen et begrenset geografisk område. Økt produksjonskapasitet er derfor et prioritert vekstområde, herunder fokus på økning av produksjon i eksisterende kraftverk. Selskapet vil fortsette utvikling av alternativ energi og vil være åpne for å delta i andre utviklingsområder.

Etterspørselen etter norsk miljøvennlig vannkraft forventes å øke ytterligere.

Selskapet vil gjennom bransjeorganisasjonene Forum for Strategisk Nettutvikling (FSN) og Energibedriftenes landsforening (EBL) arbeide for ytterligere forbedring av rammevilkårene knyttet til nettreguleringen.

Ringeriks-Kraft AS vil videreføre vedlikeholds- og fornyelser i nettet i årene som kommer. Det legges derfor vekt på strategier, analyser og god planlegging for å gjennomføre arbeidet på en god måte. Det er målsatt å foreta rehabiliteringer i strømmettet med 160-200 millioner kroner de neste ti årene.

Selskapet vil videreutvikle sitt konkurransefortrinn som en lokal leverandør med god service og høy tilgjengelighet. Åpen, objektiv og tidsriktig informasjon om kraftmarkedet, nettleie, avtaletyper mv. vil bidra til økt tillit blant våre kunder.

Det arbeides for en videreutvikling av aksjonærenes verdier gjennom et solid og finansielt sterkt selskap. Styret forventer en positiv utvikling av selskapet i 2007.

DISPONERING AV RESULTAT

Årets overskudd etter skatt i Ringeriks-Kraft AS er kroner 19 621 000.

Årets overskudd foreslås anvendt slik:

Avsatt til utbytte	kr 31 000 000
Overført fra annen egenkapital	kr -11 379 000
Sum disponert	kr 19 621 000

31. desember 2006

29. mars 2007

Erik Breili
STYRETS LEDER

Per Stamnes
STYRETS NESTLEDER

Anne Taran Tjølsten Jacobsen
STYREMEDLEM

Lise Kihle Gravermoen
STYREMEDLEM

Kari Strande
STYREMEDLEM

Roger Wincenz Hansen
STYREMEDLEM

Morten Rønning
STYREMEDLEM

Vinsents Gaaserud
ADMINISTRERENDE DIREKTØR



Styret

Erik Breili
styrets leder

Født: 1934

Pensjonist.

Maskiningeniør.

Tidligere medlem av fylkesting og kommunestyre i 28 år.

Har innehatt en rekke styreverv og har mer enn 20 års styrearbeid i kraftsektoren.

Styreverv i Ringeriks-Kraft:
Ringeriks-Kraft AS,
Ringeriks-Kraft Produksjon AS
Viul Kraft AS
AS Randsfjord Trømasse &
Papirfabrikk

Per Stamnes
styrets nestleder

Født: 1938

Pensjonist.

Forstkandidat og bedriftsøkonom.

Kommunestyre- og formannskapsmedlem i Ringerike kommune.

En rekke styreverv innen skog og skogsindustri.

Styreverv i Ringeriks-Kraft:
Ringeriks-Kraft AS
Ringeriks-Kraft Nett AS
Viul Kraft AS
AS Randsfjord Trømasse &
Papirfabrikk

Lise Kihle Gravermoen
styremedlem

Født: 1957

Daglig leder i Bygdefolkets studieforbund, Buskerud og jord og skogbruker.

Sivilagronom med hovedfag i økonomi.

Kommunestyre- og formannskapsmedlem i Ringerike kommune. Leder av hovedkomité for miljø og areal.

Styreverv i Ringeriks-Kraft:
Ringeriks-Kraft AS
Ringeriks-Kraft Produksjon AS



Kari Strande
styremedlem

Født: 1950

Internasjonal rådgiver
i Statens Kartverk.

Jordskifte kandidat, tilleggsut-
danning fra Arkitektøgskolen
og spesialfag Juridisk Fakultet.

Kommunestyre- og formann-
skapsmedlem i Hole kommune.
Leder av Plan og miljøstyre.

Styreverv i Ringeriks-Kraft:
Ringeriks-Kraft AS
Ringeriks-Kraft Produksjon AS

Roger Wincentz Hansen
styremedlem

Født: 1967

Montasjeleder i
Ringeriks-Kraft Service.

Fagbrev e-verksmontør
faggruppe A.

Klubbleder i EI&IT
og hovedverneombud.

Styreverv i Ringeriks-Kraft:
Ringeriks-Kraft AS

Valgt av de ansatte.

Anne Taran Tjølven Jacobsen
styremedlem

Født: 1968

Rådgiver i Den norske
Revisorforening.

Jurist.

Medlem av klagenemda for
oljeskatt.

Styreverv i Ringeriks-Kraft:
Ringeriks-Kraft AS
Ringeriks-Kraft Nett AS

Morten Rønning
styremedlem

Født: 1957

Teknisk saksbehandler
i Ringeriks-Kraft Service.

Fagbrev e-verksmontør
faggruppe A.

Tillitsvalgt og medlemm i AMU.

Styreverv i Ringeriks-Kraft:
Ringeriks-Kraft AS

Valgt av de ansatte.





Resultatregnskap

(Beløp i 1 000 kr.)

Morselskap			Konsern		
2005	2006	Note	Note	2006	2005
Driftsinntekter og driftskostnader					
0	0			388 605	288 309
33 614	11 729			16 760	33 614
33 614	11 729	1,2	1,2	405 365	321 923
Finansinntekter og finanskostnader					
0	229			217 025	171 785
9 680	6 565	3,4	3,4	37 564	35 693
1 426	3 616	7	6,7	15 785	15 345
13 116	11 598		4	33 213	38 711
24 222	22 008			303 587	261 534
9 392	-10 279			101 778	60 389
Finansinntekter og finanskostnader					
9 500	27 500			0	0
5 000	1 500		8	-3 062	-4 198
13 725	14 689			0	0
423	1 020			3 934	1 793
1 050	132			132	1 050
0	-1 000			-1 000	0
-14 673	-17 185			-17 632	-14 658
0	-37			-1 177	0
15 025	26 619			-18 805	-16 013
24 417	16 340			82 973	44 376
2 751	-3 281	16	16	34 858	17 464
21 666	19 621			48 115	26 912
Ekstraordinære poster					
0	0			0	-28 985
0	0		5	0	8 116
0	0			0	-20 869
21 666	19 621			48 115	6 043
Overføringer					
4 666	-11 379				
17 000	31 000				
21 666	19 621				

Balanse per 31. desember

(Beløp i 1 000 kr.)

Morselskap			Konsern			
2005	2006	Note	Eiendeler	Note	2006	2005
			Anleggsmidler			
			<i>Immaterielle eiendeler</i>			
0	0		Konsesjoner, patenter, lisenser o.l.	6	191 632	191 632
0	0	16	Utsatt skattefordel	16	22 587	21 695
0	0		Goodwill	6	1 768	2 411
0	0		Sum immaterielle eiendeler		215 987	215 738
			<i>Varige driftsmidler</i>			
24 560	24 125	7	Tomter, bygninger og annen fast eiendom	7	29 940	30 426
0	15	7	Maskiner og anlegg	7	331 746	334 640
7 810	5 414	7	Driftsløsøre, inventar, verktøy, kontormaskiner o.l.	7	11 023	12 392
32 370	29 554		Sum varige driftsmidler		372 709	377 458
			<i>Finansielle anleggsmidler</i>			
211 782	233 782	8	Investering i datterselskap	8	500	500
120 019	120 019	8	Investering i tilknyttet selskap	8	87 444	92 006
437 313	409 876		Lån til foretak i samme konsern		0	0
5 161	5 459	9	Investeringer i aksjer og andeler	9	6 223	5 784
9 063	7 067	11	Obligasjoner og andre fordringer	11	66 067	69 848
783 338	776 202		Sum finansielle anleggsmidler		160 234	168 138
815 708	805 756		Sum anleggsmidler		748 930	761 334
			Omløpsmidler			
0	0		Varer	10	350	391
			<i>Fordringer</i>			
3 953	1 342		Kundefordringer		61 735	24 231
26 304	911		Andre fordringer		48 750	60 171
129 746	83 568		Fordring til foretak i samme konsern		0	0
160 003	85 821		Sum fordringer		110 485	84 402
651	1 095	19	Bankinnskudd, kontanter o.l.	19	53 912	14 072
160 654	86 916		Sum omløpsmidler		164 747	98 865
976 362	892 672		Sum eiendeler		913 677	860 199

Balanse per 31. desember

(Beløp i 1 000 kr.)

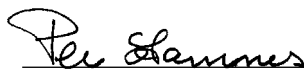
Morselskap			Konsern			
2005	2006	Note	Egenkapital og gjeld	NOTE	2006	2005
			Egenkapital			
			<i>Innskutt egenkapital</i>			
150 000	150 000	12,13	Aksjekapital	12,13	150 000	150 000
48 271	48 271	13	Overkursfond	13	48 271	48 271
198 271	198 271		Sum innskutt egenkapital		198 271	198 271
			<i>Opptjent egenkapital</i>			
114 877	103 498	13	Annen egenkapital	13	109 626	92 511
114 877	103 498		Sum opptjent egenkapital		109 626	92 511
313 148	301 769		Sum egenkapital		307 897	290 782
			Gjeld			
			<i>Avsetning for forpliktelser</i>			
12 124	9 343	14	Pensjonsforpliktelser	14	10 193	11 991
8 360	4 349	16	Utsatt skatt	16	0	0
20 484	13 692		Sum avsetninger for forpliktelser		10 193	11 991
			<i>Annen langsiktig gjeld</i>			
94 062	0		Gjeld til datterselskaper		0	0
443 673	437 877	15,18	Øvrig langsiktig gjeld	15,18	437 877	443 673
537 735	437 877		Sum annen langsiktig gjeld		437 877	443 673
			<i>Kortsiktig gjeld</i>			
37 819	75 222		Kortsiktig gjeld konsernselskaper		0	0
3 941	24 219		Gjeld til kredittinstitusjoner		0	3 941
10 702	5 835		Leverandørgjeld		24 103	13 809
3 061	105	16	Betalbar skatt	16	31 297	14 320
14 386	560		Skyldige offentlige avgifter		13 931	18 674
17 000	31 000	13	Utbytte	13	31 000	17 000
18 086	2 393		Annen kortsiktig gjeld	21	57 379	46 009
104 995	139 334		Sum kortsiktig gjeld		157 710	113 753
663 213	590 903		Sum gjeld		605 780	569 417
976 362	892 672		Sum egenkapital og gjeld		913 677	860 199

31. desember 2006

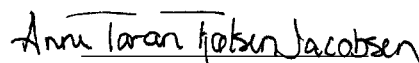
29. mars 2007



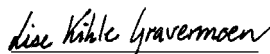
Erik Breili
STYRETS LEDER



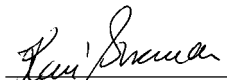
Per Stamnes
STYRETS NESTLEDER



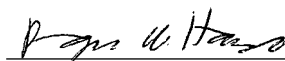
Anne Taran Tjølsen Jacobsen
STYREMEDELEM



Lise Kihle Gravermoen
STYREMEDELEM



Kafi Strande
STYREMEDELEM



Roger Wincentz Hansen
STYREMEDELEM



Morten Rønning
STYREMEDELEM



Vinsents Gaaserud
ADMINISTRERENDE DIREKTØR

Kontantstrøm

Morselskap			Konsern	
2005	2006		2006	2005
Kontantstrømmer fra operasjonelle aktiviteter				
24 417	16 340	Ordinært resultat før skattekostnad	82 973	44 376
0	0	Ekstraordinære kostnader før skattekostnad	0	-28 985
-5 613	-3 686	Periodens betalte skatt	-15 084	-7 405
1 426	3 616	Ordinære avskrivninger	15 785	15 345
-2 084	1 000	Nedskrivninger av anleggsmidler og finansielle omløpsmidler	1 000	2 076
		Forskjell mellom kostnadsført pensjon og		
146	547	inn-/utbetalt i pensjonsordning	-1 798	483
233	-18	Tap/gevinst ved salg av anleggsmidler	-18	178
-9 500	-27 500	Inntekt fra datterselskap/tilknyttet selskap	3 062	4 198
0	0	Endring i varer	41	244
4 714	2 611	Endring i kundefordringer	-37 504	-5 389
-29 207	-4 867	Endring i leverandørgjeld	10 294	130
-94 269	103 629	Endring i andre omløpsmidler og andre gjeldsposter	14 358	10 457
-109 737	91 672	Netto kontantstrømmer fra operasjonelle aktiviteter	73 109	35 708
Kontantstrømmer fra investeringsaktiviteter				
-2 844	379	Innbetalinger ved salg av varige driftsmidler	379	896
841	-1 162	Utbetalinger ved kjøp av varige driftsmidler	-10 753	-20 276
0	0	Mottatt utbytte fra tilknyttede selskap	1 500	5 000
0	-298	Endring i aksjer og andeler	-439	-1 686
0	-22 000	Investering i datterselskaper	0	0
0	996	Endringer i obligasjoner og andre fordringer	2 781	0
-109 719	27 437	Endring i lån til foretak i samme konsern	0	0
329 747	0	Overføring av anleggsmidler ved fisjon	0	0
-179 000	0	Innbetalt, ikke registrert kapitalforhøyelse i datterselskap	0	0
39 025	5 352	Netto kontantstrøm fra investeringsaktiviteter	-6 532	-16 066
Kontantstrømmer fra finansieringsaktiviteter				
94 062	0	Innbetalinger ved opptak av ny langsiktig gjeld	0	0
-7 465	-99 858	Utbetalinger ved nedbetaling av langsiktig gjeld	-5 796	-7 465
1 957	20 278	Netto endring i kassekreditt	-3 941	1 957
-18 000	-17 000	Utbetalinger av utbytte	-17 000	-18 000
70 554	-96 580	Netto kontantstrøm fra finansieringsaktiviteter	-26 737	-23 508
-158	444	Netto endring i bankinnskudd, kontanter og lignende	39 840	-3 866
809	651	Beholdning av bankinnskudd, kontanter og lignende per 1.1.	14 072	17 938
651	1 095	Beholdning av bankinnskudd, kontanter og lignende per 31.12.	53 912	14 072



Noter til regnskapet

(Beløp i 1 000 kr.)

NOTE 1 – Regnskapsprinsipper

Årsregnskapet er satt opp i samsvar med regnskapslovens bestemmelser og god regnskapsskikk.

Konsolideringsprinsipper

Konsernregnskapet består av morselskapet og datterselskaper hvor morselskapet direkte eller indirekte har bestemmende innflytelse. Konsernregnskapet utarbeides etter ensartede prinsipper, ved at datterselskapene følger de samme regnskapsprinsipper som morselskapet. Interne transaksjoner, fordringer og gjeld elimineres. I konsolideringen er bokført verdi av aksjer i datterselskapene eliminert mot egenkapitalen i datterselskapene på kjøpstidspunktet.

De heleide datterselskapene Kraftringen AS er unntatt fra konsolideringen. Årsaken er at selskapene er uvesentlig i forhold til konsernregnskapet. Selskapene har ingen ansatte eller aktivitet. Egenkapitalen i selskapet per 31.12.06 utgjør TNOK 572 og er plassert på bankkonto. Årsresultatet for 2006 er på TNOK 5.

Datterselskap/tilknyttet selskap

Datterselskaper og tilknyttede selskaper vurderes etter kostmetoden i selskapsregnskapet. I konsernregnskapet er tilknyttet selskap regnskapsført etter egenkapitalmetoden. Morselskapets andel av resultatet er basert på de investerte selskaperes resultat etter skatt med fradrag for interne gevinster og eventuelle avskrivninger på merverdi som skyldes at kostpris på aksjene var høyere enn den ervervede andelen av bokført egenkapital. I resultatregnskapet er resultatandelene vist under finansposter, mens eiendelene i balansene er vist under finansielle anleggsmidler.

Driftsinntekter

Driftsinntekter gjenspeiler opptjent verdi av levert strøm, overføringstjenester og andre varer og tjenester. Avregning av konsernets nett- og kraftkunder foretas etterskuddsvis hver måned, hver annen måned eller årlig etter måleravlesninger. Inntektsføring ved salg av varer og tjenester skjer på leveringstidspunktet.

Klassifisering og vurdering av balanseposter

Omløpsmidler og kortsiktig gjeld omfatter poster som forfaller til betaling innen ett år samt poster som knytter seg til varekretsløpet. Øvrige poster er klassifisert som anleggsmiddel/langsiktig gjeld. Omløpsmidler vurderes til laveste av anskaffelseskost og virkelig verdi. Kortsiktig gjeld balanseføres til nominelt beløp på etableringstidspunktet. Anleggsmidler vurderes til anskaffelseskost, men

nedskrives til virkelig verdi dersom verdifallet ikke forventes å være forbigående. Langsiktig gjeld balanseføres til nominelt beløp på etableringstidspunktet og oppskrives ikke til virkelig verdi som følge av renteendringer.

Fordringer

Kundefordringer og andre fordringer er oppført i balansen til pålydende etter fradrag for avsetning til forventet tap. Avsetning til tap gjøres på grunnlag av individuelle vurderinger av de enkelte fordringene. I tillegg gjøres det for øvrige kundefordringer en uspesifisert avsetning for å dekke antatt tap.

Varebeholdninger

Lager av innkjøpte varer er verdsatt til laveste av anskaffelseskost etter FIFO prinsippet og virkelig verdi. Det foretas nedskrivning for påregnelig ukurans.

Immaterielle eiendeler

Immaterielle eiendeler bestående av fall-, vassdrags- og konsesjonsrettighet og goodwill er oppført i balansen til historisk anskaffelseskost. Fall-, vassdrags- og konsesjonsrettigheter avskrives ikke. Goodwill avskrives lineært over forventet økonomisk levetid.

Prosjekter

Igangværende prosjekter behandles i samsvar med løpende avregningsmetode. Dersom utfallet av prosjektene ikke kan fastslås med rimelig grad av sikkerhet, er inntektsføringen basert på løpende avregning uten fortjeneste.

Kortsiktige plasseringer

Kortsiktige plasseringer (aksjer og andeler vurdert som omløpsmidler) vurderes til laveste av gjennomsnittlig anskaffelseskost og virkelig verdi på balansedagen. Mottatt utbytte og andre utdelinger fra selskapene inntektsføres som annen finansinntekt.

Varige driftsmidler

Varige driftsmidler balanseføres og avskrives over driftsmidlets levetid dersom de har levetid over 3 år og har en kostpris som overstiger TNOK 15. Direkte vedlikehold av driftsmidler kostnadsføres løpende under driftskostnader, mens påkostninger eller forbedringer tillegges driftsmidlets kostpris og avskrives i takt med driftsmidlet. Dersom gjenvinnbart beløp av driftsmiddelet er lavere enn balanseført verdi foretas nedskrivning til gjenvinnbart beløp. Gjenvinnbart beløp er høyest av netto salgsverdi og verdi i bruk. Verdi i bruk er nåverdi av de fremtidige kontantstrømmene som eiendelen vil generere.

Pensjoner

Foretakets pensjonsansvar i forhold til den ordinære tariffestede tjenstepensjonsordningen er dekket gjennom pensjonsordning i Kommunal Landspensjonskasse (KLP). Ytelserne er alders, uføre, ektefelle og barnepensjon. Medlemskap i AFP-ordningen er også tatt hensyn til i beregningene.

Pensjonskostnader og pensjonsforpliktelse er beregnet etter prinsippene i Norsk Regnskapsstandard 6 «Pensjonskostnader». Beregningene er basert på en rekke forutsetninger, herunder diskonteringsrente, fremtidig regulering av lønn og pensjoner, avkastning på pensjonsmidler samt aktuarmessige forutsetninger. I det forsikringstekniske beregningsgrunnlaget er det forutsatt lineær opptjening frem til pensjonsalder for alle ytelser. Pensjonsmidler er vurdert til virkelig verdi og fratrukket i pensjonsforpliktelser i balansen. Endringer i forpliktelser som skyldes endringer og avvik i beregningsforutsetningene (estimatendringer) fordeles over antatt gjenværende opptjeningstid dersom avvikene ved årets begynnelse overstiger 10 prosent av det største av brutto pensjonsforpliktelser og pensjonsmidler.

Skatt

Skattekostnaden i resultatregnskapet omfatter både periodens betalbare skatt og endring i utsatt skatt. Utsatt skatt er beregnet med 28 % på grunnlag av de midlertidige forskjeller som eksisterer mellom regnskapsmessige og skattemessige verdier, samt ligningsmessig underskudd til fremføring ved utgangen av regnskapsåret. Skatteøkende og skattereduserende midlertidige forskjeller som reverserer eller kan reversere i samme periode er utlignet og nettoført. Utsatt skatt på merverdier i forbindelse med oppkjøp av datterselskap blir ikke utlignet. Kraftforetak skal i tillegg svare naturressursskatt og grunnrenteskatt. Naturressursskatt inngår i betalbar skatt i resultatregnskapet og i balansen.

Det er ikke oppført utsatt skatt ved kjøp av særskilte driftsmidler i kraftanlegg som nevnt i sktl. § 18-6 første ledd og fallrettigheter. Slike driftsmidler er unntatt fra skatteplikt ved samlet realisasjon dersom overtaker viderefører de skattemessige verdiene og ervervstidspunktene for eiendeler, rettigheter og forpliktelser som overføres.

Kraftkontrakter

Ringeriks-Kraft har avtale om volumsikring av kraftproduksjonen med Norsk Hydro Produksjon og avtale om fysisk og finansiell porteføljeforvaltning med Elkem Energi Handel. Eventuelle fremtidige tap på selskapets kontraktsporteføljer er avsatt som tap per 31.12. Ringeriks-Kraft har inngått en kraftkjøpsavtale med Aall Ulefos. Avtalen omfatter uttak av all produsert volum ved kraftverket i en periode på 40 år. Forskuddsbetaling er ført opp i balansen og blir periodisert over avtaleperioden.

Magasinbeholdning

Selskapet har ikke egne magasiner, men eier andeler i reguleringsanlegg gjennom Foreningen til Bægnavassdragets Regulering og Numedalslaugen brugsforening. Det henvises til egen note om magasinbeholdninger.

Inntektsrammer for nettvirksomheten

Nettselskapenes virksomhet (monopolvirksomhet) blir regulert gjennom regler fastsatt av Norges vassdrags- og energidirektorat (NVE). Det fastsettes inntektsrammer for hvert inntektsår og inntektsrammen reduseres årlig med et effektivitetskrav. Merinntekt skal tilbakeføres kundene, mens mindreinntekt kan hentes fra kundene. Nettselskapene skal håndtere merinntekt og mindreinntekt slik at saldo over tid går mot null. Akkumulert mer- eller mindreinntekt regnskapsføres som henholdsvis gjeld eller fordring i balansen.

Regnskapsmessig behandling av tradingportefølje

Posisjoner i tradingporteføljen som handles over Nord Pool markedsvurderes i henhold til regnskapsloven § 5-8. Det innebærer at urealisert gevinst inntektsføres og urealisert tap kostnadsføres løpende.

Kontantstrømoppstilling

Kontantstrømoppstillingen er utarbeidet etter en indirekte metode. Kontanter og kontantekvivalenter omfatter kontanter og bankinnskudd.

NOTE 2 – Driftsinntekter

Morselskap			Konsern	
2005	2006		2006	2005
		<i>Per virksomhetsområde:</i>		
0	0	Kraftproduksjon	122 635	81 474
0	0	Nettvirksomhet	106 701	101 606
0	0	Strømsalg	133 547	107 147
0	0	Entreprenørvirksomhet	72 789	82 493
33 614	11 729	Annet	27 681	33 614
0	0	Elimineringer	-57 988	-84 411
33 614	11 729	Sum	405 365	321 923

NOTE 3 – Lønnskostnad, antall ansatte, godtgjørelser, lån til ansatte mm

Morselskap			Konsern	
2005	2006		2006	2005
7 430	3 288	Lønn	31 048	31 236
1 364	869	Folketrygdavgift	5 395	5 187
645	1 621	Pensjonskostnader (se note 14)	4 655	3 670
278	787	Andre ytelser	1 116	1 091
-37	0	Aktiverte kostnader	-4 650	-5 491
9 680	6 565	Sum	37 564	35 693
13	4	Gjennomsnittlig antall ansatte	78	78

	Lønn	Pensjonskostnader	Annen godtgjørelse
<i>Ytelser til ledende personer</i>			
Daglig leder	1 140	737	184
Styret	0	0	353

Administrerende direktør har en førtidspensjonsavtale med rett til å fratruke ved fylte 60 år. Av ovennevnte pensjonskostnad er TNOK 500 knyttet til denne avtalen. Av administrerende direktørs lønn viderefaktureres TNOK 346 til andre selskaper for blant annet driftsansvar.

Revisor

Godtgjørelse til Ernst & Young AS fordeler seg slik:

Morselskap			Konsern	
2005	2006		2006	2005
303	235	Lovpålagt revisjon	528	459
35	0	Andre attestasjonstjenester	0	123
30	38	Skatterådgivning	108	62
601	0	<i>Andre tj. utenfor revisjon - Holdingmodell</i>	0	601
137	0	<i>Andre tj. utenfor revisjon - kontrollhandling</i>	0	137
0	136	<i>Andre tj. utenfor revisjon - annet</i>	136	91

Beløpene er eksklusive merverdiavgift.

NOTE 4 – Annen driftskostnad

	Konsern	
	2006	2005
Konsulenttjenester	4 566	8 645
IT-kostnader (leie, innkjøp mv.)	3 708	3 682
Bilkostnader	3 707	3 777
Markedsføring, annonser, trykksaker med mer	2 915	4 334
Telefon, porto med mer	2 594	2 453
Forsikringer og avgifter	2 146	2 735
Eiendomsskatt	2 094	1 616
Husleie, drift og vedlikehold	2 929	2 512
Advokat og revisjonstjenester	1 795	1 667
Reisekostnader med mer	1 568	1 066
Tap på fordringer	882	36
Annet	4 309	6 188
Sum annen driftskostnad	33 213	38 711

NOTE 5 – Ekstraordinære kostnader

	Konsern	
	2006	2005
Hevingsoppgjør med Enron	0	27 950
Advokatkostnader	0	1 035
Ekstraordinære kostnader	0	28 985

NOTE 7 – Varige driftsmidler

	Tomter bygninger og annen fast eiendom	Driftsløs., inventar, verktøy, kontor- maskiner o.l	Totalt
Anskaffelseskost 1.1.06	29 503	17 744	47 247
Tilgang kjøpte driftsmidler	220	942	1 162
Tilgang egentilvirkede driftsmidler	0	0	0
Avgang	0	362	362
Anskaffelseskost 31.12.06	29 723	18 324	48 047
Akkumulerte avskrivninger 31.12.06	5 597	12 896	18 493
Netto akk. nedskrivninger og rev. Nedskr. 31.12.06	0	0	0
Avskrivninger, nedskrivninger og rev. ned. 31.12.06	5 597	12 896	18 493
Bokført verdi pr. 31.12.06	24 126	5 428	29 554
Årets avskrivninger	654	2 962	3 616
Økonomisk levetid	0-30 år	3-5 år	
Avskrivningsplan	Lineær	Lineær	

Ringeriks-Kraft hadde pris- og volumssikringsavtaler med Enron Capital & Trade Resources International Group Corp (ENRON).

Som følge av økonomiske misligheter i Enron USA, hevet Ringeriks-Kraft høsten 2001 alle avtalene. Det oppstod i ettertid tvist om hevingsoppgjøret.

Partene har i 2005 inngått forlik i saken om hevingsoppgjøret. I tillegg er påløpte advokatkostnader for 2005 klassifisert som ekstraordinære.

NOTE 6 – Immaterielle eiendeler

Konsern	Goodwill
Anskaffelseskost 1.1.06	3 215
Tilgang	0
Avgang	0
Anskaffelseskost 31.12.06	3 215
Akkumulerte avskrivninger 31.12.06	1 447
Netto akk. nedskrivninger og rev. nedskrivninger 31.12.06	0
Akk. avskrivninger, nedskr. og rev.nedskr. 31.12.06	1 447
Bokført verdi pr. 31.12.06	1 768
Årets avskrivninger	643
Økonomisk levetid	5 år
Avskrivningsplan	Lineær

Fall-, vassdrags-, og konsesjonsrettigheter på TNOK 191.632 avskrives ikke.

Konsern	Tomter bygninger og annen fast eiendom	Kraftverk og andel i FBR	Fordelingsanlegg	Driftsløsøre, inventar, verktøy, kontor-maskiner o.l	Maskiner og anlegg under utførelse	Totalt
Anskaffelseskost 1.1.06	35 554	152 550	286 967	26 053	3 926	505 051
Tilgang kjøpte driftsmidler	220	623	6 653	2 859	1 424	11 779
Tilgang egentilvirkede driftsmidler	0	0	0	0	-1 026	-1 026
Avgang	0	0	0	362	0	362
Anskaffelseskost 31.12.06	35 774	153 173	293 620	28 550	4 324	515 442
Akkumulerte avskrivninger 31.12.06	5 834	30 226	89 272	17 527	-127	142 733
Netto akk. nedskrivninger og rev. Nedskr. 31.12.06	0				0	0
Avskrivninger, nedskrivninger og rev. ned. 31.12.06	5 834	30 226	89 272	17 527	-127	142 733
Bokført verdi pr. 31.12.06	29 940	122 947	204 348	11 023	4 451	372 709
Årets avskrivninger	706	4 019	6 602	3 942	-127	15 142
Økonomisk levetid	0-30 år	25-50 år	25-30 år	3-5 år		
Avskrivningsplan	Lineær	Lineær	Lineær	Lineær		

NOTE 8 – Datterselskap, tilknyttet selskap m.v.

Konsern	Anskaffelses-tidspunkt	Forretnings-kontor	Eier-andel	Stemme-andel	Egen-kapital	Resultat
Ringeriks-Kraft Produksjon AS	21-09-04	Ringerike	100 %	100 %	159 589	44 335
Ringeriks-Kraft Nett AS	20-12-04	Ringerike	100 %	100 %	83 320	12 325
Ringeriks-Kraft Strøm AS	01-01-97	Ringerike	100 %	100 %	28 801	1 489
Ringeriks-Kraft Service AS	01-07-02	Ringerike	100 %	100 %	3 736	3 054
Kraftringen AS	01-01-98	Ringerike	100 %	100 %	572	5

Kraftringen AS er untatt fra konsolideringen. Årsaken er at selskapet er uvessentlig i forhold til konsernregnskapet. Investering i datterselskap i konsernet gjelder dette selskapet og utgjør TNOK 500.

Foreningen til Bægnavassdragets Regulering, Ringerike (FBR)

Ringeriks-Kraft AS eier andeler i reguleringsanlegg i Bægnavassdraget gjennom Foreningen til Bægnavassdragets Regulering, Ringerike.

Ringeriks-Kraft AS har ca 4 prosent eierandel (eierandel varierer i de forskjellige reguleringsanlegg) og en tilsvarende stemmeandel. Hvert år innbetales medlemsinnskudd til dekning av løpende driftskostnader, samt at det ytes anleggsinnskudd til nyinvesteringer og påkostninger. I 2006 er andel innarbeidet med følgende regnskapstall:

Varige driftsmidler	807
Finansielle anleggsmidler	150
Omløpsmidler	247
Pensjonsforpliktelser	115
Langsiktig gjeld (anleggsinnskudd)	993
Kortsiktig gjeld	70
Avskrivninger	211
Driftskostnader	1 590

Tilknyttet selskap m.v. – konsern

Konsern	Anskaffelses- tidspunkt	Forretnings- kontor	Eier- andel	Stemme- andel	Egen- kapital	Resultat
Viul Kraft AS	1.1.1992	Ringerike	50 %	50 %	26 041	-502

Viul Kraft AS	
Anskaffelseskost	120 019
Balanseført egenkapital på kjøpstidspunktet	17 684
Henførbart merverdi	102 335
Inngående balanse 1.1.2006	92 006
- herav uavskrevet merverdi	63 963
Andel årets resultat etter avskrivning av merverdi	-3 062
Mottatt utbytte	-1 500
Bokført verdi 31.12.06	87 444

NOTE 9 – Andre finansielle instrumenter

Morselskap

Anleggsmidler	Eier- andel	Balanse- ført verdi	Markeds- verdi
Grunnfondsbevis Sparebank 1 Ringerike	2,16 %	1 428	1 933
Rasjonell El. Nettvirks. AS	0 %	11	11
Kommunal Landspensjonskasse (egenkapitalinnskudd)	0 %	1 855	1 855
Eiendomsselskapet Veien Kulturminnepark AS	12,5 %	2 000	2 000
Foreningen til Begnavassdragets Regulering	4 %	150	150
Andel Hønefoss Golfklubb	0 %	15	15
Sum		5 459	5 964

Konsern

Anleggsmidler	Eier- andel	Balanse- ført verdi	Markeds- verdi
Grunnfondsbevis Sparebank 1 Ringerike	2,16 %	1 428	1 933
Rasjonell El. Nettvirks. AS	0 %	11	11
Kommunal Landspensjonskasse (egenkapitalinnskudd)	0 %	2 618	2 618
Eiendomsselskapet Veien Kulturminnepark AS	12,5 %	2 000	2 000
Foreningen til Begnavassdragets Regulering	4 %	150	150
Andel Hønefoss Golfklubb	0 %	15	15
Andel Ring Næringsforum BA	1 %	1	1
Sum		6 223	6 728

NOTE 10 – Varer

Morselskap		Konsern		
2005	2006	2006	2005	
0	0	Innkjøpte varer for videresalg	350	391

NOTE 11 – Obligasjoner og andre fordringer

Morselskap		Konsern		
2005	2006	2006	2005	
0	0	Aall Ulefoss	56 000	57 750
0	0	Rødungen	3 000	3 000
9 063	7 067	Øvrige	7 067	9 098
9 063	7 067	Sum	66 067	69 848

Rødungen er en rett til evigvarende korrigerende av produksjonstap i Numedalsverkene som krediteres Vittingfoss med 880 MWh fra E-CO til markedspris i uke 8 hvert år.

NOTE 12 – Aksjekapital og aksjonærinformasjon

Aksjekapitalen i morselskapet pr 31.12.06 består av 1 000 aksjer pålydende 150 000.

Eierstruktur

De største aksjonærene i selskapet pr 31.12.06 var:

	Ordinære	Sum	Eierandel	Stemmeandel
Ringerike Kommune	880	880	88 %	88 %
Hole Kommune	120	120	12 %	12 %
Totalt antall aksjer	1 000	1 000	100 %	100 %

NOTE 13 – Egenkapital**Morselskap**

	Aksje- kapital	Overkurs- fond	Annen egenkap.	Sum
Egenkapital 1.1.06	150 000	48 271	114 877	313 148

Årets endring i egenkapital:

Årets resultat	0	0	19 621	19 621
Årets utbytte	0	0	-31 000	-31 000
Egenkapital 31.12.06	150 000	48 271	103 498	301 769

Konsern

Egenkapital 1.1.06	290 782
--------------------	---------

Årets endring i egenkapital:

Årets resultat	48 115
Avsatt utbytte	-31 000
Egenkapital 31.12.06	307 897

NOTE 14 – Pensjonskostnader, -midler og -forpliktelser

Selskapet er pliktig å ha tjenestepensjonsordning etter lov om obligatorisk tjenestepensjon. Selskapets pensjonsordninger tilfredsstiller kravene i denne lov. Foretakets pensjonsansvar i forhold til den ordinære tariff-festede tjenestepensjonsordningen er dekket gjennom pensjonsordning i Kommunal Landspensjonskasse (KLP). Fordi det foretas en fordeling av den aktuarmessige risiko mellom alle foretakene, kommune og fylkeskommunene som deltar i ordningen, tilfredsstiller den kriteriene for det som betegnes som en «Multiemployer plans».

Utviklingen i internasjonale regnskapsstandarder har gått i retning av at «Multiemployer plans» regnskapsføres i tråd med regler som gjelder for ytelsesplaner med balanseføring av netto pensjonsforpliktelse eller netto pensjonsmidler og kostnadsføring av periodens opptjening. Dette har også fått gjennomslag i den norske regnskapsstandard. Selskapets pensjonsforpliktelser er regnskapsført i henhold til standarden hvor det enkelte foretaks forpliktelser og kostnader beregnes som ideelle/proporsjonale andeler av de samlede forpliktelser i den aktuelle «Multiemployers Plan».

I forbindelse med lovendringene i reglene knyttet til kollektiv livrente fra 1.1.2007, besluttet Ringeriks-Kraft å avvikle sin avtale om kollektiv livrente for inntekter over 12 G fra 31.12.2006. For inntekter over 12 G har selskapet videreført en tilsvarende pensjonsordning over driften fra 1.1.2007.

Morselskap			Konsern	
2005	2006		2006	2005
644	1 252	Nåverdi av årets pensjonsopptjening	4 241	3 316
1 618	1 688	Rentekostnad av pensjonsforpliktelsen	5 869	5 341
-1 706	-1 808	Avkastning på pensjonsmidler	-5 983	-5 373
0	0	Resultatført estimeringstap/(gevinst)	197	105
89	158	Administrasjonskostnad	199	281
0	331	Periodisert arbeidsgiveravgift	132	0
645	1 621	Netto pensjonskostnad	4 655	3 670

Morselskap			Konsern	
2005	2006		2006	2005
81 267	40 640	Beregnete pensjonsforpliktelser	127 705	116 288
65 891	31 505	Pensjonsmidler (til markedsverdi)	107 212	96 164
4 737	998	Ikke resultatført virkning av estimatavvik	11 768	9 668
-1 485	-1 206	Periodisert arbeidsgiveravgift	-1 468	-1 535
-12 124	-9 343	Netto pensjonsforpliktelser	-10 193	-11 991

<i>Økonomiske forutsetninger:</i>	2006	2005
Diskonteringsrente	5,0 %	5,0 %
Årlig lønnsvekst	3,0 %	3,0 %
Forventet avkastning på fondsmidler	6,0 %	6,0 %
Årlig vekst i folketrygdens grunnbeløp	3,0 %	3,0 %
Forventet uttakshyppighet AFP	20-60%	20-60%

Som aktuariemessige forutsetninger for demografiske faktorer og avgang er lagt til grunn vanlig benyttede forutsetninger innen forsikring.

NOTE 15 – Annen langsiktig gjeld

Morselskap			Konsern	
2005	2006		2006	2005
160 000	160 000	Gjeld til kredittinstitusjoner	160 000	160 000
280 938	275 500	Gjeld til kredittinstitusjoner	275 500	280 938
2 735	2 377	Øvrig gjeld	2 377	2 735
443 673	437 877	Sum annen langsiktig gjeld	437 877	443 673

Selskapet har to langsiktige lån hos DnB NOR Bank ASA. Begge lånene er avdragfrie frem til 2011 hvorpå de forfaller henholdsvis 27. og 19. september.

NOTE 16 – Skattekostnad

Morselskap			Konsern	
2005	2006		2006	2005
		<i>Årets skattekostnad fremkommer slik:</i>		
3 061	0	Betalbar skatt	24 573	7 238
0	0	Betalbar naturressursskatt fratrekkes inntektsskatt	-3 249	0
-309	-4 011	Endring i utsatt skatt	-892	-1 704
0	0	Grunnrenteskatt	10 301	3 815
0	538	Forskyvn. mellom betalbar/utsatt skatt 2005	538	0
-1	192	For lite/ for mye avsatt betalbar skatt tidl. år	338	-1
0	0	Betalbar naturressursskatt	3 249	3 266
0	0	Naturressursskatt til fremføring	0	-3 266
2 751	-3 281	Skattekostnad	34 858	9 349
0	0	Herav henført til ekstraordinært resultat	0	-8 116
2 751	-3 281	Skattekostnad ordinært resultat	34 858	17 465
		<i>Avstemming skattekostnad mot resultat før skatt:</i>		
2 751	-3 281	Årets totale skattekostnad	34 858	9 349
6 837	4 575	28 % av resultat før skatt	23 232	4 309
0	0	Grunnrenteskatt	10 301	3 815
-4 086	-7 856	Sum	1 325	1 225

Morselskap			Konsern	
2005	2006		2006	2005
<i>Betalbar skatt i årets skattekostnad fremkommer slik:</i>				
24 417	16 340	Ordinært resultat før skattekostnad	82 973	44 375
0	0	Ekstraordinært resultat før skatt	0	-28 985
0	0	Underskudd til fremføring	-8 788	-41
-14 338	-28 746	Permanente forskjeller	4 638	6 861
852	-509	Endring i midlertidige forskjeller	-3 974	-9 024
0	0	Datterselskap med negativ skattemessig resultat	12 915	12 664
10 931	-12 915	Sum	87 764	25 850
3 061	0	Sum betalbar skatt på årets resultat (28 %)	24 574	7 238
<i>Betalbar skatt i balansen fremkommer som følger:</i>				
3 061	0	Betalbar skatt på årets resultat	24 574	7 238
0	105	Øvrig betalbar skatt	113	0
		- betalbar naturressursskatt	-3 249	
		- fremført naturressursskatt inkl. renter	-3 691	
0	0	Betalbar grunnrente skatt	10 301	3 816
0	0	Betalbar naturressursskatt	3 249	3 266
3 061	105	Betalbar skatt i balansen	31 297	14 320
Spesifikasjon av grunnlag for utsatt skatt				
<i>Forskjeller som utlignes</i>				
2 400	-1 248	Anleggsmidler	175 347	-48 289
-3 879	-4 309	Omløpsmidler	-8 436	-4 537
43 462	43 462	Langsiktig fordringer	43 462	43 462
0	0	Langsiktig gjeld	-267 839	-43 462
0	-12 915	Underskudd til fremføring	-12 915	-12 664
41 983	24 990	Sum	-70 381	-65 490
-11 755	-6 997	Utsatt skatt (-) / Utsatt skattefordel (+)	19 707	18 337
<i>Forskjeller som ikke utlignes:</i>				
-12 124	-9 458	Pensjonsforpliktelse	-10 287	-11 991
-12 124	-9 458	Sum	-10 287	-11 991
3 395	2 648	Utsatt skatt (-) / Utsatt skattefordel (+)	2 880	3 358
<i>Sum forskjeller</i>				
-8 360	4 349	Sum utsatt skatt (-) / utsatt skattefordel (+)	22 587	21 695
-28 860	-4 011	Endring utsatt skatt / utsatt skattefordel	892	1 704

Morselskap		Konsern	
2005	2006	2006	2005
<i>Årets grunnlag for grunnrenteskatt fremkommer slik:</i>			
	Inntekter	94 183	57 568
	Driftskostnader produksjon	12 942	15 171
	Skattemessige avskrivninger	6 324	7 065
	Friinntekt	8 766	10 988
	Sum fradrag	28 032	33 224
	Sum grunnrenteinntekt	66 151	24 344
	Fremførbar negativ grunnrenteinntekt		
	fra tidligere inntektsår	-28 001	-35 227
	Skattepliktig grunnrenteinntekt	38 150	-10 883
	Grunnrenteskatt (27%)	10 301	3 815

Utsatt skattefordel er balanseført da det forventes inntjening i fremtidige år, eller realistisk skattetilpasning som gjør det mulig å utnytte fordelene.

NOTE 17 – Magasinbeholdinger

Magasinbeholdningen i vassdraget ovenfor Hønefoss kraftstasjon var på 653 millioner m³ tilsvarende 37 GWh per 31.12.06 eller 71 % av magasinkapasiteten. Magasinbeholdningen i vassdraget ovenfor Vittingfoss kraftstasjon var på 485 millioner m³ tilsvarende 21 GWh eller 56,2 % av magasinkapasiteten.

NOTE 18 – Pantstillelser og garantier m.v.

Morselskap		Konsern	
2005	2006	2006	2005
<i>Bokført gjeld som er sikret ved pant o.l.:</i>			
440 938	435 500	Gjeld til kredittinstitusjoner	440 938
<i>Bokført verdi av eiendeler stilt som sikkerhet for bokført gjeld:</i>			
313 146	314 628	Maskiner o.l.	313 146

Gjeld til kredittinstitusjoner er sikret med pant i Hønefoss kraftstasjon og i Vittingfoss kraftstasjon. I tillegg er det satt betingelser til selskapets bokførte egenkapital.

NOTE 19 – Bankinnskudd

Bankinnskudd, kontanter o.l. omfatter bundne skattetrekkmidler med TNOK 873 for morselskapet og TNOK 6 502 for konsernet.

NOTE 20 – Opplysning om virksomhetsområder

2006	Produksjon	Nett	Strøm	Service	Mor Eliminering	Konsern
Driftsinntekter	126 091	114 109	138 635	72 789	11 729	405 365
Driftskostnader	37 646	84 490	136 227	68 010	18 392	287 803
Avskrivninger	4 782	7 044	74	396	3 616	15 785
Driftsresultat	83 663	22 575	2 334	4 384	-10 279	101 778
Eiendeler	531 038	284 071	52 807	36 764	892 672	913 677
Egenkapital	159 589	83 320	28 801	3 736	301 769	307 897

2005	Produksjon	Nett	Strøm	Service	Mor Eliminering	Konsern	
Driftsinntekter	81 474	101 606	107 147	82 493	33 614	-84 411	321 923
Driftskostnader	46 891	79 946	103 852	74 749	22 796	-82 045	246 189
Avskrivninger	5 198	8 368	77	377	1 426	-101	15 345
Driftsresultat	29 385	13 292	3 218	7 367	9 392	-2 265	60 389
Eiendeler	464 579	243 602	76 701	21 794	976 362	-922 839	860 199
Egenkapital	139 554	48 995	28 712	2 482	313 148	-242 109	290 782

NOTE 21 – Mer-/mindreinntekt

	2006	2005
Innbetalt fra kunder	99 068	113 100
Overliggende nett	27 942	28 568
Justert innbetalt fra kunder	71 126	84 532
Intektsramme (tillatt inntekt)	77 656	71 620
Årets endring i mer-/mindreinntekt	(6 530)	12 911
Korreksjon fra tidligere år	(608)	-
Renter av mer-/mindreinntekt	543	550
Årets endring i mer-/mindreinntekt inklusive renter	(6 595)	13 461
Mer-/mindreinntekt inkl. renter 1.1.	22 165	8 704
Årets bevegelser inkl. renter	(6 595)	13 461
Akkumulert mer-/mindreinntekt inkl renter 31.12.	15 570	22 165
Balanse		
Sum driftsmidler etter fordeling 1.1.	214 408	214 489
Sum driftsmidler etter fordeling 31.12.	218 071	219 409
Gjennomsnittlige driftsmidler	216 240	216 949
1 % påslag for nettkapital	2 162	2 169
Avkastningsgrunnlag	218 402	219 118
Avkastning (driftsresultat/nettkapital)	10,3 %	6,2 %
Driftsresultat i nettvirksomheten	22 575	13 292

Nettvirksomheten skal håndtere merinntekt og mindreinntekt slik at saldo over tid går mot null. Merinntekt skal tilbakeføres kundene og mindreinntekt kan hentes inn fra kundene gjennom beregning av tariffene.

Ringeriks-Kraft Nett AS har beregnet at merinntekten vil være redusert til null (0) i andre halvår 2008.



Revisjonsberetning



Til generalforsamlingen i Ringeriks-Kraft AS

■ Statsautoriserte revisorer

Ernst & Young AS
Oslo Atrium
Postboks 20
NO-0051 Oslo

Hovlevn. 9, Postboks 49
NO-3371 Vikersund

Søndre Torv 3, Postboks 316
NO-3502 Hønefoss

Medlemmer av Den norske Revisorforening

■ Foretaksregisteret:

NO 976 389 387 AVVA

Tel. +47 24 00 24 00
Fax +47 24 00 24 01
www.ey.no

Tel. +47 32 78 99 30
Fax +47 32 78 77 96

Tel. +47 32 17 15 80
Fax +47 32 17 15 81

Revisjonsberetning for 2006

Vi har revidert årsregnskapet for Ringeriks-Kraft AS for regnskapsåret 2006, som viser et overskudd på TNOK 19 621 for morselskapet og et overskudd på TNOK 48 115 for konsernet. Vi har også revidert opplysningene i årsberetningen om årsregnskapet, forutsetningen om fortsatt drift og forslaget til anvendelse av overskuddet. Årsregnskapet består av selskapsregnskap og konsernregnskap. Selskapsregnskapet består av resultatregnskap, balanse, kontantstrømpoppstilling og noteopplysninger. Konsernregnskapet består av resultatregnskap, balanse, kontantstrømpoppstillingen og noteopplysninger. Regnskapslovens regler og god regnskapsskikk i Norge er anvendt ved utarbeidelsen av årsregnskapet. Årsregnskapet og årsberetningen er avgitt av selskapets styre og administrerende direktør. Vår oppgave er å uttale oss om årsregnskapet og øvrige forhold i henhold til revisorlovens krav.

Vi har utført revisjonen i samsvar med lov, forskrift og god revisjonsskikk i Norge, herunder revisjonsstandarder vedtatt av Den norske Revisorforening. Revisjonsstandardene krever at vi planlegger og utfører revisjonen for å oppnå betryggende sikkerhet for at årsregnskapet ikke inneholder vesentlig feilinformasjon. Revisjon omfatter kontroll av utvalgte deler av materialet som underbygger informasjonen i årsregnskapet, vurdering av de benyttede regnskapsprinsipper og vesentlige regnskapsestimater, samt vurdering av innholdet i og presentasjonen av årsregnskapet. I den grad det følger av god revisjonsskikk, omfatter revisjon også en gjennomgåelse av selskapets formuesforvaltning og regnskaps- og interne kontrollsystemer. Vi mener at vår revisjon gir et forsvarlig grunnlag for vår uttalelse.

Vi mener at

- årsregnskapet er avgitt i samsvar med lov og forskrifter og gir et rettvise bilde av selskapets og konsernets økonomiske stilling 31. desember 2006 og av resultatet og kontantstrømmene i regnskapsåret i overensstemmelse med god regnskapsskikk i Norge
- ledelsen har oppfylt sin plikt til å sørge for ordentlig og oversiktlig registrering og dokumentasjon av regnskapsopplysninger i samsvar med lov og god bokføringskikk i Norge
- opplysningene i årsberetningen om årsregnskapet, forutsetningen om fortsatt drift og forslaget til anvendelse av overskuddet er konsistente med årsregnskapet og er i samsvar med lov og forskrifter.

Hønefoss, 29. mars 2007
ERNST & YOUNG AS



Arne Ramberg
statsautorisert revisor



Eli Vik
statsautorisert revisor

■ Arendal, Bergen, Bo, Drammen, Fosnavåg, Fredrikstad, Holmestrand, Horten, Hønefoss, Kongsberg, Kragem, Kristiansand, Larvik, Levanger, Lillehammer, Moss, Måløy, Notodden, Oslo, Otta, Porsgrunn/Skien, Sandefjord, Sortland, Stavanger, Steinkjer, Tromsø, Trondheim, Torsberg, Vikersund, Ålesund



Ord og uttrykk

Watt (W)

enhet for effekt eller ytelse, dvs energi pr. sekund.

Kilowatt (KW)

1000 W

Megawatt (MW)

1000 kW

Gigawatt (GW)

1000 MW, 1000.000 kW

Hour (H)

time (internasjonalt brukt betegnelse)

Kilowatttime (kWh)

enhet for energi. En kilowatt produsert eller brukt i en time

Megawatttime (MWh)

1000 kWh.

Gigawatttime (GWh)

1000 MWh, 1 million kWh. TWh – terawatttime, 1000 GWh, 1 milliard kWh

Terawatttime (TWh)

1000 GWh, 1 milliard kWh

Alminnelig forbruk

forbruk av elektrisk energi i husholdning, oppvarming, vanlige bedrifter, dvs. alt forbruk utenom kraftintensiv industri.

Effekt

energi eller utført arbeid per. tidsenhet. Effekt kan bl.a. angis i Watt (W).

Elektrisk spenning

et mål for den «kraft» som driver elektrisiteten gjennom en ledning. Spenning måles i volt (V) eller kilovolt (kV) = 1000 volt.

Elvekraftverk

kraftstasjon i elv hvor vannføringen bare i ubetydelig grad kan reguleres ved hjelp av magasin i tilslutning til stasjonen.

Energi

evne til å utføre arbeid – produktet av effekt og tid. Elektrisk energi angis ofte i kilowatttimer (kWh). 1 kWh = 1000 watt brukt i 1 time. Annen energi angis i Joule (J).

Fyllingsgrad

forholdet mellom innholdet i et reguleringsmagasin (for vannkraftverk) og fullt magasin.

Helårsmagasin

magasin som har en fyll- og tappesyklus på ett år.

Konsesjon

tillatelse fra offentlig myndighet f.eks. til å bygge ut vassdrag for kraftproduksjon, til å bygge og drive høyspenningsanlegg osv.

Konsesjonskraft

kraft som leveres i henhold til konsesjonsbetingelser i medhold av lov.

Kraftbalanse

beregning for en viss tidsperiode av balansen mellom krafttilgang og kraftbehov.

Magasin

naturlig eller kunstig innsjø, hvor en samler vann i perioder med høyt tilsig og lavt forbruk. Når forbruket er stort, nyttiggjør en seg dette vannet.

Magasinkapasitet

den totale mengde vann (m³) som det er plass til i et reguleringsmagasin mellom høyeste regulerte vannstand (HRV) og laveste regulerte vannstand (LRV). Magasinkapasiteten oppgis også ofte som den elektriske energi som kan produseres av det lagrede vannet.

Nett-tap

energitap i overførings- og fordelingsnett.

Sesongmagasin

magasin der fylling og tapping skjer på sesongmessig basis, f.eks. slik at overskuddsvann om sommeren holdes tilbake for bruk til kompensasjon av underskudd om vinteren.

Snømagasin

den del av vannmengden i et snødekket nedslagsfelt som ved snøens smelting kan ventes å komme som avløpsvann fra vedkommende felt.

Tilknytningsavgift

engangsavgift som abonnenten må betale til kraftleverandøren for å bli tilknyttet kraftnettet.

Tilsig

den vannmengden som tilføres en sjø, et magasin, en elv eller en bestemt del av en elv.

Tørrår

år med mindre nedbør enn normalt.

Våtår

år med mer nedbør enn normalt.



Ringeriks-Kraft AS – Serviceboks 22 – 3504 Hønefoss
besøksadresse Fossveien 7-9 – 3510 Hønefoss **telefon** 32 11 95 00 **telefaks** 32 12 16 11
post@ringeriks-kraft.no **organisasjonsnummer** NO 976 957 628 MVA

www.ringeriks-kraft.no

Grafisk design / Repro: Idéverkstedet AS • Trykk: Senter Grafisk AS
Foto: Dag Johansen (Ringeriks-Kraft AS), Kristin Levy (Idéverkstedet AS), Bjarne Langseth, Tommy Pettersen